

Številka: 842-4/2012-2

Datum: 22.6.2012



OBČINA KOMEN

Komen 86, 6223 Komen
tel.: 05 7310 450, faks: 05 7310 460
e-pošta: obcina@komen.si, www.komen.si

OBČINSKI NAČRT ZAŠČITE IN REŠEVANJA OB POTRESU

VERZIJA 1.0

	ORGAN:	DATUM:	PODPIS:
Izdelal:	Občinska uprava občine Komen: Štefan Majcen – zunanji sodelavec Emil Grmek – strokovni sodelavec ZIR	junij 2012	
Usklajenost:	URSZR Izpostava postojna	Dopis št. 842-9/2012-20 - DGZR z dne 20.6.2012	
Obravnaval in pregledal:	Štab CZ občine Komen Poveljnik CZ Miloš Lozej	27.6.2012	
Sprejel:	Danijel Božič župan	28.6.2012	
Skrbnik:	Emil Grmek strokovni sodelavec ZIR	28.6.2012	

1. UTEMELJITEV	4
1.0 UVOD.....	4
1.1 POVZETEK OCENE POTRESNE OGROŽENOSTI	4
1.1.1 NASELJENOST IN DEMOGRAFSKA RAZVITOST.....	5
1.2 OPIS PRIČAKOVANIH POSLEDIC POTRESA	6
1.3 VERJETNOST NASTANKA VERIŽNE NESREČE.....	6
1.4 SKLEPNE UGOTOVITVE	6
2. OBSEG NAČRTOVANJA	8
2.1 UTEMELJITEV OBSEGA NAČRTOVANJA	8
2.2 NAČELA ZAŠČITE, REŠEVANJA IN POMOČI	8
3. KONCEPT ZAŠČITE, REŠEVANJA IN POMOČI OB POTRESU.....	9
3.1 TEMELJNE PODMENE NAČRTA	9
3.2 ZAMISEL IZVEDBE ZAŠČITE IN REŠEVANJA	9
3.2.1 KONCEPT ODZIVA OB POTRESU.....	9
3.3 UPORABA NAČRTA	12
4. SILE, SREDSTVA IN VIRI ZA IZVAJANJE NAČRTA	13
4.1 SILE ZA ZAŠČITO, REŠEVANJE IN POMOČ.....	13
4.2 MATERIALNO – TEHNIČNA SREDSTVA ZA IZVAJANJE NAČRTA	13
4.3 PREDVIDENA FINANČNA SREDSTVA ZA IZVAJANJE NAČRTA	14
5. ORGANIZACIJA IN IZVEDBA OPAZOVANJA, IN OBVEŠČANJA	15
5.1 OPAZOVANJE POTRESNE AKTIVNOSTI.....	15
5.2 IZVAJANJE OBVEŠČANJA PRISTOJNIH ORGANOV IN JAVNOSTI OB POTRESU	15
5.2.1 OBVEŠČANJE PRISTOJNIH ORGANOV	15
5.2.2 INFORMIRANJE PRISTOJNIH ORGANOV	16
5.2.3 OBVEŠČANJE PREBIVALCEV NA PRIZADETEM OBMOČJU	16
5.2.4 OBVEŠČANJE ŠIRŠE JAVNOSTI.....	17
6. AKTIVIRANJE SIL IN SREDSTEV.....	18
6.1 AKTIVIRANJE ORGANOV VODENJA IN STROKOVNIH SLUŽB.....	18
6.2 AKTIVIRANJE SIL ZA ZAŠČITO, REŠEVANJE IN POMOČ.....	19
6.3 ZAGOTAVLJANJE POMOČI V MATERIALNIH IN FINANČNIH SREDSTVIH	21
7. UPRAVLJANJE IN VODENJE, IZVAJALCI UKREPOV IN NALOG	22
7.1 ORGANI IN NJIHOVE NALOGE	22
7.1.1 OBČINA KOMEN.....	22
7.1.2 POVELJNIK CZ OBČINE KOMEN	22
7.1.3 OBČINSKI ŠTAB CIVILNE ZAŠČITE OBČINE KOMEN.....	23
7.1.4 POVERJENIKI ZA CZ:	23
7.1.5 Nevladne organizacije.....	23
7.1.6 JAVNE SLUŽBE ZA ZRP.....	23
7.1.7 GOSPODARSKE DRUŽBE, ZAVODI IN DRUGE ORGANIZACIJE	23
7.1.8 ENOTE CZ	24
7.1.8.1 Enote za prvo pomoč zagotavljajo	24
7.1.8.2 Tehnično reševalne enote izvajajo	24
7.1.8.3 Služba za podporo izvajajo	24
7.1.8.4 Občinski logistični center zagotavlja	24
7.1.9 POLICIJA IN SLOVENSKA VOJSKA.....	24
7.1.9.1 POLICIJA	24
7.1.9.2 SLOVENSKA VOJSKA.....	24

7.2	OPERATIVNO VODENJE	25
7.2.1	ORGANIZACIJA ZVEZ.....	26
8.	UKREPI IN NALOGE ZAŠČITE, REŠEVANJA IN POMOČI	28
8.1	UKREPI ZAŠČITE IN REŠEVANJA	28
8.1.1	OBSEG UKREPOV IN NALOGE ZRP PO POTRESU	28
8.1.2	NUJNA MEDICINSKA IN PRVA POMOČ.....	28
8.1.3	PROSTORSKI, GRADBENI IN DRUGI TEHNIČNI UKREPI	30
8.1.4	EVAKUACIJA.....	32
8.1.5	SPREJEM IN OSKRBA OGROŽENIH PREBIVALCEV	33
8.1.6	RADIOLOŠKA, KEMIJSKA IN BIOLOŠKA ZAŠČITA.....	34
8.1.7	ZAŠČITA KULTURNE DEDIŠČINE.....	34
8.2	NALOGE ZAŠČITE, REŠEVANJA IN POMOČI	35
8.2.1	PSIHOLOŠKA POMOČ.....	35
8.2.2	PRVA VETERINARSKA POMOČ	36
8.2.3	REŠEVANJE IZ POŠKODOVANIH ZGRADB.....	38
8.2.4	GAŠENJE IN REŠEVANJE OB POŽARIH	40
8.2.5	ZAGOTAVLJANJE OSNOVNIH POGOJEV ZA ŽIVLJENJE.....	41
8.2.6	UKREPI ZA ZAGOTOVITEV PITNE VODE	41
9.	OSEBNA IN VZAJEMNA ZAŠČITA.....	43
9.1	NAVODILA PREBIVALCEM ZA RAVNANJE PO POTRESU	43
10.	OCENJEVANJE VARNOSTI OBJEKTOV IN NASTALE ŠKODE	44
10.1	POTEK OCENJEVANJA Z VIDIKA VARNOSTI IN Z VIDIKA NASTALE ŠKODE	44
11.	RAZLAGA POJMOV IN OKRAJŠAV	45
11.1	RAZLAGA KRATIC IN OKRAJŠAV, UPORABLJENIH V NAČRTU	45
11.2	POJASNITEV POJMOV, UPORABLJENIH V NAČRTU.....	45
12.	SEZNAM PRILOG IN DODATKOV	47
12.1	PRILOGE:	47
12.2	DODATKI:	48

1. UTEMELJITEV

1.0. Uvod

Načrt zaščite in reševanja ob potresu za občino Komen je izdelan na podlagi Zakona o varstvu pred naravnimi in drugimi nesrečami (Uradni list RS, št. 51/2006-UPB1, 97/2010), Doktrine zaščite, reševanja in pomoči (Vlada RS, št. 912-07/2002-1 z dne 30. 05. 2002) ter Nacionalnega programa varstva pred naravnimi in drugimi nesrečami (Uradni list RS, št. 44/2002). Izdelan je v skladu z določili Uredbe o vsebini in izdelavi načrtov zaščite in reševanja (Uradni list RS, št. 3/2002, 17/2002, 17/2006, 76/2008), v skladu z Regijskim načrtom zaščite in reševanja ob potresu v Notranjski regiji in na podlagi Ocene ogroženosti pred naravnimi in drugimi nesrečami v občine Komen (november 2011).

Potres je naravna nesreča, ki jo opredelimo kot seizmično valovanje tal. Nastane ob nenadni sprostitvi nakopičenih tektonskih napetosti v zemljini skorji ali zgornjem delu zemeljskega plašča. Medtem ko litosferske plošče trkajo med seboj in ob tem spreminjajo obliko, nastajajo ogromni pritiski. Občasno se energija pritiskov sprosti in rezultat te sprostitve je nenadni silovit potres.

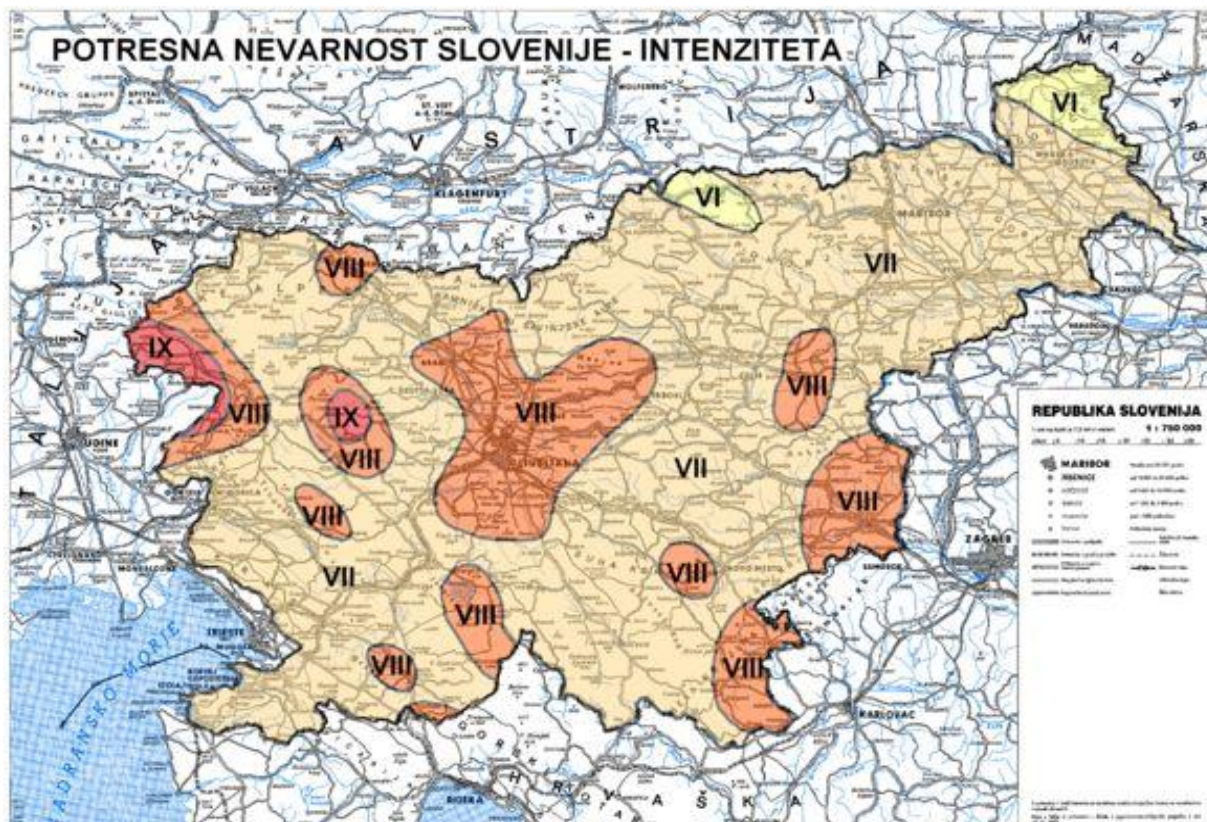
Potresa ne moremo napovedati, ni mogoče vnaprej oceniti njegovega obsega, moči in škode, ki jo bo povzročil, predvidimo lahko le območja, kjer se lahko pojavi.

1.1. Povzetek ocene potresne ogroženosti

Občina Komen se kot del Republike Slovenije uvršča v manj potresno aktivno območje. Vendar nam ne glede na to tudi v vsakdanjem življenju nalaga skrb za zaščito pred posledicami potresa. Za verjetnostno utemeljeno oceno potresne ogroženosti območja pa moramo poznati ne le največjo intenziteto, ki jo realno lahko pričakujemo, temveč tudi verjetnost potresa z njegovimi posledicami na posameznem manjšem območju, ki so možne v zvezi z vrstami gradnje, gostoto pozidanost in drugimi značilnostmi območja. Iz ocene izhaja, da bi v primeru rušilnega potresa bila najbolj prizadeta strnjena naselja v starih delih.

Na območju občine ni višjih objektov od P+ 3, daljši horizontalni sunki lahko povzročijo rušenje predvsem starejših objektov.

Glede na dejstvo, da precej zaposlenega prebivalstva ter dijakov in študentov del svojega časa preživi izven občine, je ogroženost prebivalstva od posledic močnejšega in rušilnega potresa izredno odvisna od časa njenega nastanka.



Slika 1: Karta potresne nevarnosti v Sloveniji (http://www.arso.gov.si/potresi/podatki/intenzitete_potresov.html)

Ogroženost posameznih manjših predelov so nakazane na karti sezmogenih območij po regijah in občinah (po povratni karti 500 letnih period), z največjo možno intenziteto MSK lestvice, iz katerih se za območje občine Komen kaže sledeča potresna ogroženost:

Zap. št.	OBČINA	POVRATNA PERIODA V LETIH V MSK LESTVICI					POVPREČNA STOPNJA OGROŽENOSTI (PO MSK)
		50 LET	100 LET	500 LET	1000 LET	10000 LET	
1.	KOMEN	6	6	7	8	8	7

Tabela 1: **Ogroženost Občine Komen glede na periodo in stopnjo**

Pregled, koliko območja občine Komen lahko prizadene potres VII. stopnje

Zap. št.	OBČINA	Število prebivalcev na ogroženem območju	Površina ogroženega območja (v KM ²)	Število objektov na ogroženem območju	Število stanovanjskih objektov na ogroženem območju	% ogroženega prebivalstva / % ogroženega območja
1.	KOMEN	3567	103	2000	1250	100% / 100%

Tabela 2: **Ocena prizadetosti občine ob potresu VII. Stopnje po MSK**

1.1.1 Naseljenost in demografska razvitost

Občina Komen je majhna občina. Obsega 0,5% slovenskega ozemlja in ima 103 km² površine. Tudi po številu prebivalcev je med manjšimi občinami. Sestavlja jo 35 naselij, 20 vaških skupnosti, v katerih po podatkih iz 31.12.2009 živi 3567 prebivalcev oziroma 33,9 prebivalcev na km², ki živijo v 1225 gospodinjstvih.

Poseljenost občine Komen

Zap. št.	Naselje	Št. prebiv.	Zap. št.	Naselje	Št. prebiv.
1.	Škofi	8	19.	Coljava	58
2.	Štanjel	350	20.	Dolanci	24
3.	Zagrajec	26	21.	Koboli	18
4.	Hruševica	130	22.	Lukovec	44
5.	Kodreti	46	23.	Sveto	215
6.	Lisjaki	47	24.	Volčji Grad	95
7.	Čehovini	67	25.	Brje pri Komnu	111
8.	Gorjansko	265	26.	Čipnje	15
9.	Kobdilj	182	27.	Gabrovica pri Komnu	122
10.	Komen	633	28.	Trebižani	12
11.	Škrbina	145	29.	Vale	13
12.	Tupelče	57	30.	Divči	42
13.	Ivanji Grad	90	31.	Nadrožica	4
14.	Klanec pri Komnu	44	32.	Preserje pri Komnu	56
15.	Kobjeglava	186	33.	Večkoti	4
16.	Mali Dol	42	34.	Rubije	39
17.	Šibelji	10	35.	Tomačevica	167
18.	Brestovica pri Komnu	200		SKUPAJ	3567

Tabela 3: **Vsa naselja v Občini Komen sodijo v VII stopnjo ogroženosti.**

1.2. Opis pričakovanih posledic potresa

Po predvidevanjih seizmologov je v Občini Komen na naseljenih območjih možno pričakovati potrese jakosti do VII. (500 letnih period) in VIII. (1000 ali 10000 let) stopnje po lestvici EMS. Manjši potresi niso tako nevarni, vendar tudi ti povzročajo škodo in preplah. Potres IV. stopnje po EMS še ne povzroči občutne škode na objektih in tudi ne večjega preplaha. Že V. stopnja, še bolj pa VI., povzročita preplah, odpadanje ometa, poškodbe dimnikov, razpoke slabše grajenih stavb ipd.. VII. stopnja že močno poškoduje objekte (grajene iz lomljenega nabranega kamenja, klesanega kamenja, nearmiranih zidov iz opek, armirani zid – navpične vezi), povzroči posamezne zdrse zemljin in strah med prebivalstvom. VIII. stopnja povzroči večje razpoke v zidovih in tudi posamezna rušenja zgradb, v naravi pa udore in usade, spremembe pretokov in gladin voda ter paniko med ljudmi. IX. stopnja podira dele hiš, dogajajo se posamezna rušenja, razpoke v tleh, plazovi, presušitve izvirov ipd.

Na območju občine Komen moramo predvideti možnost rušilnega potresa, ko v strnjenih naseljih z večjo gostoto zgradb obstaja nevarnost nastanka večjih ruševin. Prav tako obstaja nevarnost usadov, poškodovanja prometnic in druge infrastrukture. Predvideti moramo tudi ranjene in morda celo smrtne žrtve. Skoraj vedno pa se pojavi problem onesnaženja pitne vode in izpada električne energije.

1.3. Verjetnost nastanka verižne nesreče

Ob močnejšem in rušilnem potresu lahko pričakujemo zaradi rušenja objektov verjetnost nastanka manjših verižnih nesreč, ki bi povzročile nekaj ranjenih. Pričakovati pa je nastanek naslednjih verižnih nesreč:

- požarov vsepovsod, kjer se uporabljajo viri toplotnega ogrevanja, predvsem v individualnih objektih ter v drugih strnjenih naseljih, kjer uporabljajo klasični način ogrevanja;
- v industrijskem delu ne pričakujemo večjih požarov;
- nastanek eksplozij v industrijskih objektih in stanovanjskih zgradbah, kjer za ogrevanje uporabljajo utekočinjen naftni plin;
- nenadzorovano uhajanje nevarnih snovi (tu gre za možnost uhajanja plina in kurilnega olja v stanovanjskih objektih ali proizvodnih obratih ter drugih objektih, kot je bencinska črpalka in podobno, kjer skladiščijo ali uporabljajo nevarne snovi, obstaja tudi možnost nesreče pri transportu teh snovi);
- plazovi, podori in poplave (ob močnejšem potresu so na celotnem območju občine možni zemeljski plazovi in podori, nekateri bi lahko povzročili tudi (začasno) zaježitev rek in potokov);
- ekološke nesreče izpust nevarnih snovi v zrak, vodo in zemljo;
- poškodbe na infrastrukturi (ob večjem potresu se predvideva poškodbe na cestah, železnici, vodovodih, kanalizaciji, elektro in telekomunikacijskem omrežju, prav tako lahko pričakujemo težave pri delovanju sistema elektrodistribucije in telekomunikacijskih storitev).

1.4. Sklepne ugotovitve

Obvladovanje potresne nevarnosti obsega različne ukrepe in naloge za preprečevanje in odpravo posledic. Te zagotavljajo:

1. potresno odporna gradnja;
2. upoštevanje predpisanih zahtev za novogradnjo in rekonstrukcijo objektov;
3. določeni postopki za ocenjevanje po potresu poškodovanih objektov in popotresna sanacija;
4. sistematično spremljanje in proučevanje potresne nevarnosti;
5. izdelava programov protipotresne sanacije in utrjevanje stanovanjskih in pomembnih javnih objektov s področja vzgoje in izobraževanja, varstva otrok, ter drugih javnih dejavnosti;
6. izdelava programov varstva kulturne dediščine pred posledicami potresa, oceno ranljivosti in ureditev evidenc premične in nepremične kulturne dediščine ter priprava strokovnih rešitev za zaščito kulturne dediščine po potresu; navedene naloge opredeli Zavod za varstvo kulturno dediščino Nova Gorica;
7. krepitev pripravljenosti za zaščito, reševanje in pomoč (organiziranje, usposabljanje in opremljanje sil za zaščito, reševanje in pomoč);
8. celotni del ozemlja občine Komen je v VII. stopnji potresne ogroženosti;

9. v primeru potresa nižje stopnje (do VII. po MSK) v občini Komen ne bo občutneje moteno bivanje prebivalcev in delovni procesi v podjetjih, zavodih in drugih organizacijah; prav tako ne pričakujemo večjih poškodb objektov in večjega števila žrtev; smiselno in prilagojeno nastalim razmeram potresa bi se izvajali ukrepi in naloge, ki so opredeljeni v tem načrtu;
10. v območjih, kjer prevladuje individualna gradnja z nizko gostoto objektov, grajenih na klasičen način iz opeke, ni pričakovati žrtev;
11. ob močnejšem in rušilnem potresu pričakujemo:
 - majhne razpoke ali odpadanje ometa na nekaterih slabo grajenih zgradbah, na mnogih pa lasaste razpoke,
 - večje poškodbe na nekaterih slabše grajenih zgradbah (večje in globlje razpoke v zidovih, rušitev dimnikov starih zgradb, zdrsi strešnikov ipd);
12. ocenjujemo, da bi glede na organizacijo ZRP v občini Komen glede na bilanco potrebnih sil in sredstev pomoči ob močnejšem in rušilnem potresu lahko večino reševalnih nalog opravili sami, zunanjo pomoč bi potrebovali le v enotah za akustično izvidovanje, pri gradbeni mehanizaciji in izvidovanju s psi.

2. OBSEG NAČRTOVANJA

2.1. Utemeljitev obsega načrtovanja

Država je izdelala in sprejela načrt zaščite in reševanja ob potresu (verzija 2.0. z dne 11.12.2003), ki je temeljni načrt.

Občinski načrt zaščite in reševanja ob potresu je usklajen z regijskim načrtom, ta pa z državnim načrtom zaščite in reševanja ob potresu.

Z občinskim načrtom se urejajo ukrepi in dejavnosti za zaščito, reševanje in pomoč ter zagotavljajo osnovni pogoji za življenje, ki so v občinski pristojnosti.

2.2. Načela zaščite, reševanja in pomoči

Zaščita, reševanje in pomoč ob potresu se organizira v skladu z naslednjimi načeli:

- **Načelo preventive ob potresu.** Občina pri zagotavljanju varstva pred naravnimi in drugimi nesrečami v skladu s svojimi pristojnostmi prednostno organizira izvajanje preventivnih ukrepov. Vsakdo je dolžan spremljati razmere, po javnem alarmiranju ali pred njim izvajati preventivne in zaščitne ukrepe za preprečitev in zmanjšanje posledic nesreč, ki so v njegovi moči.
- **Načelo pomoči.** Ob potresu je vsak dolžan pomagati po svojih močeh in sposobnostih. Vsaka pomoč je načeloma brezplačna. Vse dejavnosti za zaščito, reševanje in pomoč so človekoljubne narave.
- **Načelo javnosti.** Občina je dolžna, da v okviru svojih pristojnosti seznanji prebivalce z nevarnostjo ob potresu, kot tudi z ukrepi, ki so predvideni za preprečevanje in odpravljanje posledic nesreč. Za reševanje in pomoč v primeru potresa občine najprej uporabijo svoje sile in sredstva za zaščito, reševanje in pomoč, če le-te ne zadoščajo, zaprosijo za pomoč sosednje občine, nato pa regijo. Regija v primeru pomanjkanja lastnih sil in sredstev za reševanje in pomoč zaprosi za pomoč državo.
- **Načelo pravice do varstva.** Po zakonu ima vsak zagotovljeno pravico do varstva pred naravnimi in drugimi nesrečami. Tudi v primeru potresa ima reševanje človeških življenj prednost pred vsemi drugimi ukrepi. Pri tem se upošteva načelo prednosti.
- **Načelo obveznega izvajanja odločitev.** Vodenje zaščite, reševanja in pomoči temelji na obveznem izvajanju odločitev organov, pristojnih za vodenje Civilne zaščite in drugih sil za zaščito, reševanje in pomoč.
- **Načelo postopnosti pri uporabi sil in sredstev.** Pri zaščiti in reševanju so občine dolžne uporabiti svoje sile in sredstva in le, če te ne zadoščajo niti ni zadostno vključevanje sil in sredstev sosednjih občin, se vključi v pomoč in reševanje regija in nazadnje država.

D – 101	Regijski načrt zaščite in reševanja ob potresu
---------	--

3. KONCEPT ZAŠČITE, REŠEVANJA IN POMOČI OB POTRESU

3.1. Temeljne podmene načrta

Temeljne podmene načrta zaščite in reševanja ob potresu so:

1. Načrt zaščite in reševanja ob potresu je izdelan za območje cele občine, ker je območje v VII. stopnji ogroženosti po Evropski makro seizmični (EMS) potresni lestvici.
2. Ukrepi in naloge v načrtu se smiselno, po potrebi in postopno izvajajo tudi ob potresu nižje stopnje.
3. Varstvo pred potresom zagotavljajo v okviru svojih pravic in dolžnosti oziroma pristojnosti: prebivalci kot posamezniki ali prostovoljno organizirani v raznih društvih in drugih nevladnih organizacijah, ki se ukvarjajo z zaščito in reševanjem, javne reševalne službe, podjetja, zavodi in druge organizacije, katerih dejavnost je pomembna za zaščito in reševanje ter občina in državni organi.
4. Varnost prebivalcev je odvisna od potresne ranljivosti zgradb, v katerih prebivajo in tudi od potresne ranljivosti drugih zgradb. Veliko prebivalcev daljši čas preživi na delovnih in javnih mestih. Čeprav so objekti osnovne šole, vrtca, zdravstvenega doma dokaj potresno varno grajeni, lahko nastanejo ob močnejšem potresu na njih poškodbe, zato morajo izdelati načrt evakuacije in za te primere ustrezno usposobiti ekipe PP CZ za usmerjanje osebne in vzajemne zaščite.
5. Življenja ljudi so po potresu ogrožena zaradi: poškodb na objektih in napravah, namenjenih proizvodnji, predelavi, prevozu, pretovarjanju in skladiščenju nevarnih snovi (strupene, vnetljive, eksplozivne, oksidacijske), porušitve mostov in druge prometne infrastrukture, poškodb na električnih, plinskih in drugih napeljavah itd. Podjetja, ki s svojo dejavnostjo pomenijo nevarnost za nastanek nesreče, morajo pri izdelavi načrtov zaščite in reševanja le te upoštevati.
6. Prebivalci na potresno ogroženem območju morajo biti pravočasno in objektivno obveščeni o pričakovanih nevarnostih potresa, njegovih posledicah, načrtih in ukrepih za zmanjšanje in odpravo posledic ter o ravnanju ob potresu. Občina v ta namen izdelava načrt informiranja javnosti.
7. Če lokalni viri na prizadetem območju ne zadoščajo za učinkovito zaščito, reševanje in pomoč, zaprosijo za pomoč sosednje občine, notranjsko regijo oziroma državo.
8. Zagotavljanje osnovnih pogojev za življenje ob potresu obsega nujno zdravstveno oskrbo ljudi in živali, nastanitve in oskrbo s pitno vodo, hrano in drugimi osnovnimi življenjskimi potrebščinami, oskrbo z električno energijo, zagotavljanje nujnih prometnih povezav in nujne komunalne infrastrukture.
9. Nosilci načrtovanja so v skladu z 3. odstavkom 6. člena Uredbe o spremembah in dopolnitvah Uredbe o vsebini in izdelavi načrtov zaščite in reševanja (Uradni list RS, št. 3/2002, 17/2002, 17/2006 in 76/2008) organizacijski, opravljajo vzgojno, izobraževalno, socialno, zdravstveno ali drugo dejavnost, ki obsega varovanje 30 ali več oseb.

3.2. Zamisel izvedbe zaščite in reševanja

3.2.1 Koncept odziva ob potresu

Koncept odziva ob potresu temelji na posledicah, ki jih povzroči potres na ljudeh, naravi in objektih. Klasifikacijo potresa (po potresnih lestvicah) in epicenter potresa določi Agencija RS za okolje (ARSO) - Urad za seizmologijo.

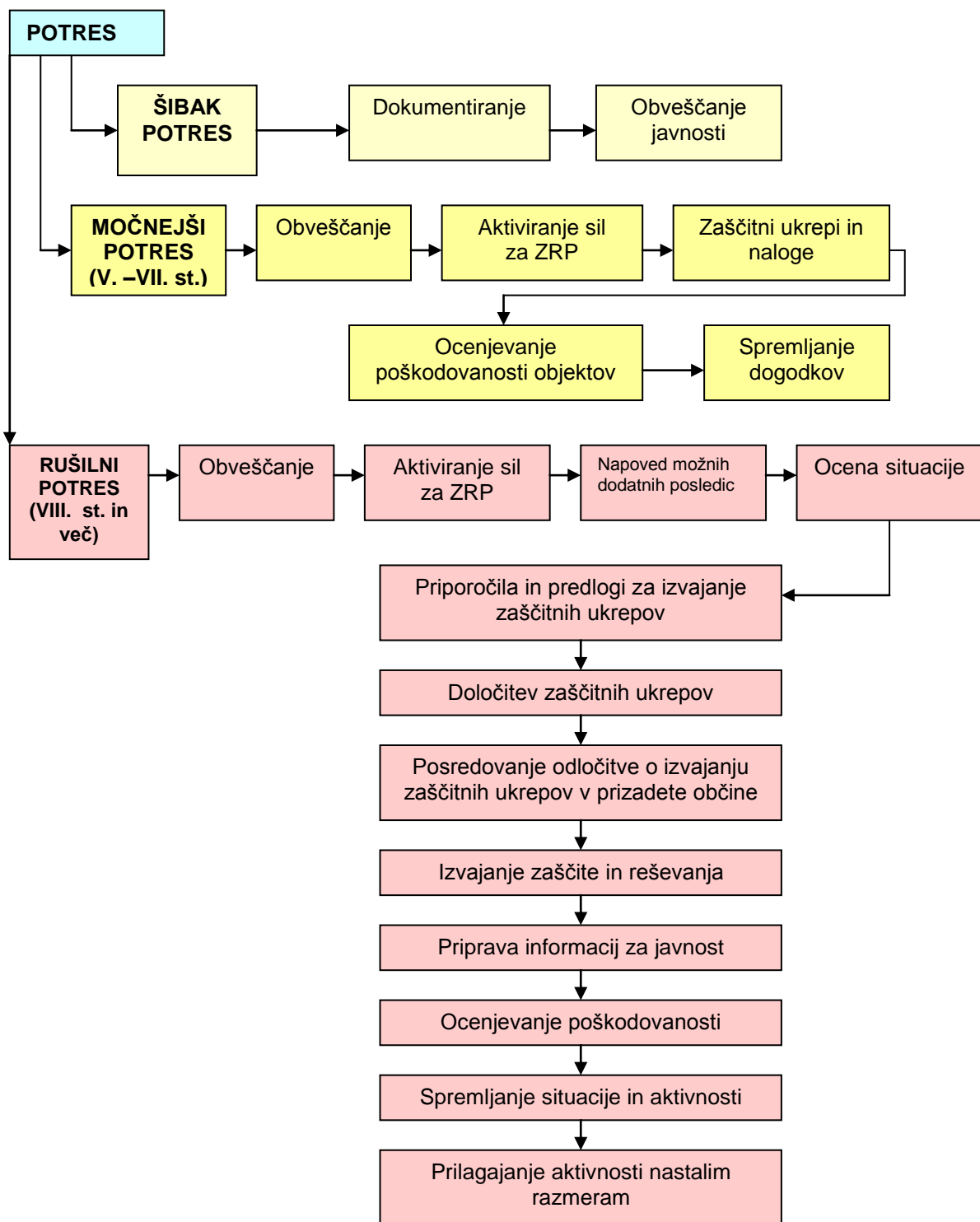
Na območju občine Komen je realno pričakovati:

- šibak potres (do IV. stopnje): ljudje ga zaznajo, vendar ne povzroči poškodb na objektih in tudi ne večjega preplaha. Posebne aktivnosti CZ v takih primerih predvidoma niso potrebne;
- močnejši potres (od V. do VII. stopnje po EMS): ob takšnem potresu, ko že pride do poškodb pri ljudeh in na objektih, je potrebno takoj aktivirati sile za ZRP (najprej Občinski štab CZ, poverjenike CZ, nato po potrebi gasilce, komunalno in elektro podjetje, zdravstvene ekipe, socialno službo, itd.), določiti zaščitne ukrepe in o poteku dogodkov sproti obveščati ReCO in javnost;
- rušilni potres (VIII. ali IX. stopnja): v teh primerih so posledice najhujše tako na objektih kot pri ljudeh in živalih. Ukrepanje je podobno kot pri močnejšem potresu, le da gre tu za akcijo širših razsežnosti, ko je potrebno aktivirati še več sil in sredstev ZRP občine, sosednjih občin in države.

Ob močnejšem ali rušilnem potresu se takoj po nastalih dogodkih organizira dežurstvo v občini za sprejemanje in posredovanje informacij (informacijski center).

Župan oziroma poveljnik ali namestnik poveljnika CZ občine v čim krajšem možnem času sporoči prve informacije o stanju po potresu na ReCO Postojna. Takoj po močnejšem ali rušilnem potresu se sestane tudi OŠCZ, ki podrobneje preuči situacijo, poveljnik CZ občine o stanju obvesti pristojne organe in javnost ter istočasno aktivira potrebne dodatne sile za zaščito, reševanje in pomoč (ZRP); najprej na občinski ravni in nato po potrebi zaprosi za pomoč sosednje občine, regijo ter državo.

OŠCZ stalno spremlja situacijo, skrbi za redno, pravočasno in objektivno obveščanje javnosti ter ogroženega prebivalstva, koordinira sprejemanje in razporejanje pomoči in določa izvajanje reševalnih in zaščitnih ukrepov ter pri tem v sodelovanju z vodjo intervencije odloča, katere sile in sredstva je potrebno aktivirati. Istočasno skrbi za izvajanje zaščitnih ukrepov, za preskrbo prebivalstva, za potrebno evakuacijo in nastanitev ogroženih. **OŠCZ deluje in spremlja situacijo do zagotovitve osnovnih pogojev za življenje za prizadeto prebivalstvo.**



Shema: Pregled aktivnosti ob šibkem, močnejšem in rušilnem potresu

3.3. Uporaba načrta

Načrt zaščite in reševanja ob močnejšem oziroma rušilnem potresu v občini se aktivira, ko pride do močnejšega ali rušilnega potresa, to je potres VII. stopnje ali več po MSK lestvici oziroma, ko je zaznati poškodbe pri ljudeh in na objektih, ter nastanejo razmere, ko redne službe in dejavnosti ne morejo zaradi obsega nesreče odpravljati posledic.

Če lokalni viri na prizadetem območju občine ne zadoščajo za učinkovito zaščito, reševanje in pomoč, poveljnik CZ občine postopno, glede na posledice in potrebe, zaprosi za pomoč sosednje občine, regijske in državne sile in sredstva, ki so na voljo.

Odločitev o uporabi načrta sprejme poveljnik CZ občine oziroma njegov namestnik.

4. SILE, SREDSTVA IN VIRI ZA IZVAJANJE NAČRTA

4.1. Sile za zaščito, reševanje in pomoč

➤ Občinski organi:

- župan,
- strokovna služba ZIR
- občinska uprava,
- režijski obrat,
- komisija za ocenjevanje škode .

P - 3	Seznam oseb v občini Komen, odgovornih za ZRP, ki se jih obvešča o nesreči
P - 33	Seznam članov občinske komisije za ocenjevanje škode na stvareh po naravnih in drugih nesrečah

➤ Organi Civilne zaščite občine:

- poveljnik CZ občine,
- namestnik poveljnika CZ občine,
- štab CZ občine,
- poverjeniki CZ.

P - 1	Podatki o poveljniku, namestniku poveljnika in članih štaba CZ občine Komen
-------	---

➤ Enote in službe Civilne zaščite občine:

- enota za tehnično reševanje in izvidovanje,
- ekipe za prvo pomoč,
- služba za podporo.

P - 2	Pregled in podatki o službah in enotah CZ občine Komen
-------	--

➤ Enote ter službe društev in drugih nevladnih organizacij:

- PGD Komen.

➤ Javne službe za zaščito, reševanje in pomoč v občini:

- ZGRS Sežana,
- Zdravstveni dom Sežana, Zdravstvena postaja Komen,
- Organizacije za izvajanje gradbenih in komunalnih storitev,

P - 6	Pregled GE zadolženih v občini Komen za opravljanje gasilne in reševalne službe, s podatki o poveljnikih in namestnikih poveljnikov
P - 10	Pregled javnih in drugih služb, ki opravljajo dejavnosti pomembne za zaščito in reševanje
P - 11	Pregled pogodbenih organizacij
P - 17	Pregled in podatki o Zdravstvenem domu Sežana in Zdravstveni postaji Komen
P - 20	Pregled enot, služb in drugih operativnih sestavov društev in drugih nevladnih organizacij, ki sodelujejo pri reševanju
P - 22	Pregled gradbenih organizacij, vozil in mehanizacije

4.2. Materialno – tehnična sredstva za izvajanje načrta

Za izvajanje načrta se uporabljajo materialno tehnična sredstva, ki jih imajo: občina, društva in javne službe za zaščito, reševanje in pomoč ter gospodarske družbe in druge organizacije, vključene v sistem zaščite in reševanja.

V občini so na razpolago naslednja **materialno tehnična sredstva**:

- oprema in sredstva za izvajanje zaščitnih ukrepov,
- vozila za evakuacijo,
- električni agregati različnih kapacitet,

- gradbena mehanizacija,
- sredstva pomoči (živila, pitna voda....), ki so namenjena brezplačni razdelitvi ogroženemu prebivalstvu.

P - 9 Pregled osebne in skupne opreme ter sredstev občinskih služb in enot CZ

4.3. Predvidena finančna sredstva za izvajanje načrta

Stroške v zvezi z delovanjem občinskih enot Civilne zaščite zagotavlja občina. Finančna sredstva so načrtovana za:

- stroške operativnega delovanja (povračila stroškov za aktivirane pripadnike v štabu CZ, v enotah CZ in silah za ZRP),
- materialne stroške (prevozne stroške, storitve in stroške za angažirano mehanizacijo in delovne stroje,...),
- razpoložljiva finančna sredstva za intervencije,
- za večja finančna sredstva po potrebi odloča župan oziroma občinski svet,

V primeru rušilnega potresa bi stroški presegli zmožnosti občinskega proračuna in bi jih morala zagotoviti država.

D - 102	Predvidena finančna sredstva za izvajanje načrta
---------	--

5. ORGANIZACIJA IN IZVEDBA OPAZOVANJA, IN OBVEŠČANJA

5.1. Opazovanje potresne aktivnosti

Opazovanje potresne aktivnosti ni v občinski pristojnosti, to na območju RS izvaja Agencija RS za okolje - Urad za seizmologijo, s stalnim spremljanjem in proučevanjem potresne aktivnosti.

V občini ni potresnih opazovalnic.

5.2. Izvajanje obveščanja pristojnih organov in javnosti ob potresu

5.2.1 Obveščanje pristojnih organov

Na podlagi obvestila iz Urada za seizmologijo, Center za obveščanje RS (CORS) obvesti vse pristojne državne in druge organe, med drugim tudi Regijski center za obveščanje (ReCO), na območju katerega se je zgodil potres. V našem primeru je to ReCO Postojna. ReCO na št. 112 o potresu (lahko) obvestijo tudi očitvidci oziroma prizadeti občani, pripadniki CZ, pripadniki policije, gasilci itd.

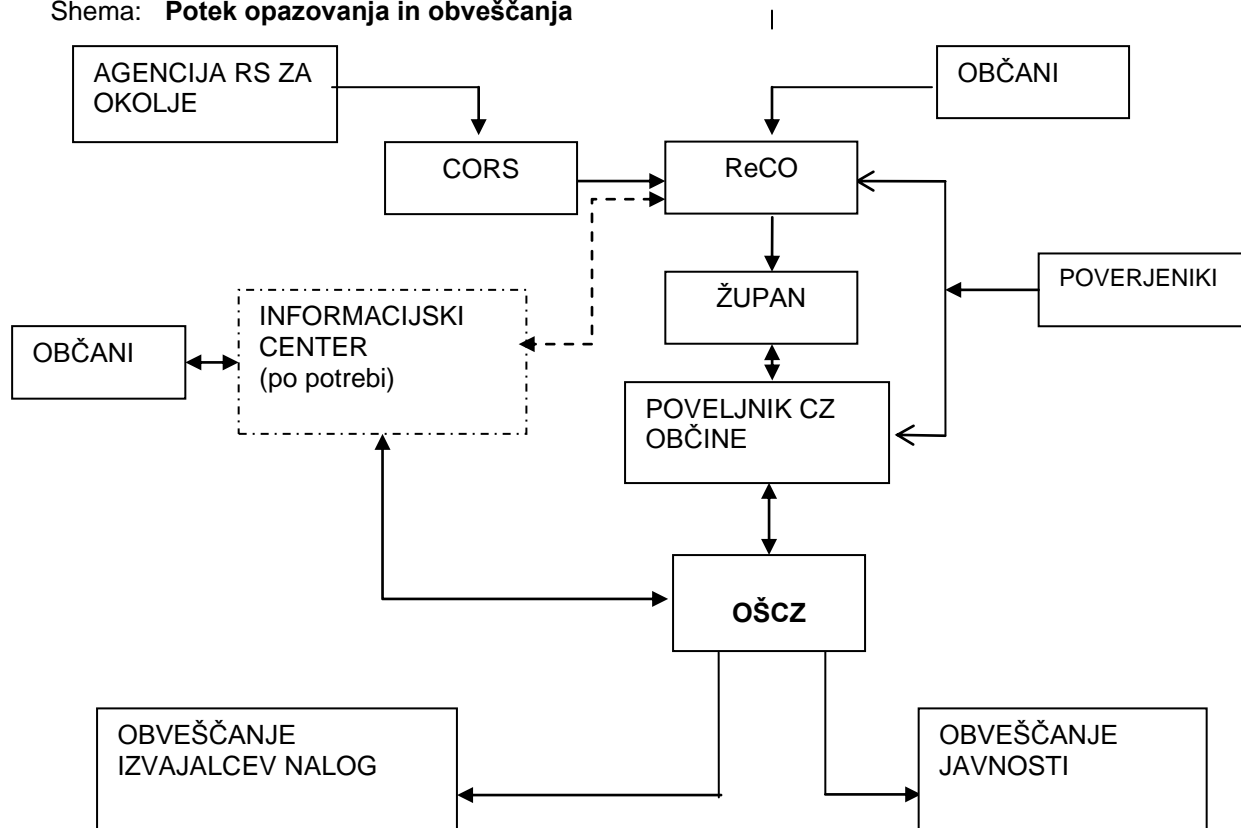
Na podlagi obvestil o močnejšem potresu (od V. - VII. stopnje po EMS) ReCO Postojna obvesti:

- pristojne organe v regiji in državi,
- poveljnika CZ občine, oziroma njegovega namestnika,
- župana občine oziroma drugo odgovorno osebo po seznamu odgovornih oseb za ZRP v občini.

Opazovanje posledic oz. stanja po potresu po naseljih se izvaja preko OŠCZ, predvsem pa preko poverjenikov za CZ. Komunikacija s poverjeniki na terenu poteka preko GSM-ov ali po telefonskih zvezah, če to ni mogoče (izpad elektrike), pa preko sistema ZARE, kurirjev, ipd. Za zbiranje, obdelavo in posredovanje podatkov se na občinski ravni po potrebi organizira informacijski center, ki bo deloval na sedežu OŠCZ, to je v občini Komen .

Občina ob potresu, ki povzroči materialni in drugo škodo objavi posebno telefonsko številko, na kateri lahko državljani dobijo vse informacije o potresu, napotke in kako naj ravnajo in sami sporočajo posledice nesreče. Telefonske št. informacijskega centra se TAKOJ objavijo preko radia in drugih medijev.

Shema: **Potek opazovanja in obveščanja**



5.2.2 Informiranje pristojnih organov

ReCO Postojna na podlagi obvestil iz CORS ali neposredno iz prizadetega območja, o potresu obvesti naslednje občinske organe:

- župana, ki da prvo informacijo oziroma oceno stanja po potresu;
- poveljnika CZ občine in njegovega namestnika.

P - 3 Seznam oseb v občini Komen, odgovornih za ZRP, ki se jih obvešča o nesreči
--

Obveščanje drugih izvajalcev nalog ZRP ReCO izvaja po naročilih iz štaba CZ, ki vodi oziroma koordinira potek in izvajanje aktivnosti ZRP.

Za sprotno informiranje organov v Občini Komen in drugih izvajalcev nalog zaščite, reševanja in pomoči, o stanju in razmerah na prizadetem območju, sprejetih ukrepih in poteku izvajanja zaščite in reševanja ter odpravljanja posledic potresa, skrbi poveljnik CZ, s članom OŠCZ, pristojnim za stike z javnostjo, ob pomoči strokovnih službe občine.

V ta namen:

- ❖ V dogovoru z županom posreduje v ReCo Postojna podatke o prvih posledicah potresa na tel. št. 112, nato pa čimbolj natančno pisno pripravi prvo poročilo, iz katerega mora biti razvidna: ocena obsega posledic potresa, število poškodovanih, porušeni ali delno porušeni objekti z njihovo lokacijo, podatki o morebitnih ruševinah, žrtvah, poškodovanih, o motnjah in poškodbah infrastrukture, ter morebitnih verižnih nesrečah.
- ❖ Pripravlja in objavlja informacije za obveščanje javnosti preko lokalnih medijev, kamor po dogovoru periodično pošilja pisne informacije in navodila za prebivalce.
- ❖ član OŠCZ, skupaj z občinsko strokovno službo, po dogovoru s poveljnikom CZ in županom, organizira novinarske konference in v soglasju z vodjo intervencije organizira vodenje novinarjev po sektorjih kjer se izvaja reševanje.

Za sprotno obveščanje in informiranje izvajalcev nalog s področja ZRP je odgovoren župan. Operativno pa to nalogo prevzame poveljnik CZ občine. Obveščanje poteka na več nivojih. Prvi je preko ReCO, drugi je neposredno med poveljnikom CZ in vodjo intervencije. Pri tem uporabljamo sistem zvez, ki je zanesljiv in v danem trenutku najučinkovitejši. To je sistem zvez ZARE za katerega delovanje lahko aktiviramo enoto za zveze (**radioamaterje**). Po potrebi lahko aktiviramo tudi kurirske službe. Če je možno se lahko uporablja tudi telefoni, GSM, elektronska pošta in druga sredstva za posredovanje informacij, odvisno od potreb in možnosti, ki so na razpolago.

Poveljnik CZ občine in člani OŠCZ v primeru močnejšega ali rušilnega potresa ne čakajo na poziv, ampak se takoj zglasijo v občini Komen, kjer je njihovo mobilizacijsko zbirališče in prostori za delo OSCZ s potrebnimi službami.

5.2.3 Obveščanje prebivalcev na prizadetem območju

Za obveščanje prebivalcev na prizadetem območju o izvajanju nalog zaščite, reševanja in pomoči iz občinske pristojnosti je odgovoren župan in poveljnik CZ občine, v skladu s svojimi pristojnostmi. Občinski organi in službe, ki vodijo in izvajajo naloge zaščite, reševanja in pomoči (župan, strokovni delavci ZIR, poveljnik CZ občine, zdravstvena, socialna in druge službe) morajo vzpostaviti čimbolj neposreden stik in redno komunikacijo s prebivalci, da dosežejo ustrezen nivo zaupanja in pravilno odzivnost na njihove odločitve.

Prebivalce se obvešča predvsem o:

- pretečih nevarnostih,
- razmerah na prizadetem območju,
- nevarnostih za ljudi, premoženje in okolje,
- tem, kaj se dogaja s poškodovanimi,
- predvidenem trajanju težavnega položaja,
- tem, kakšno pomoč lahko pričakujejo in kdaj bo prispela,
- načinu izvajanja osebne in vzajemne zaščite,
- načinu sodelovanja z lokalnimi oblastmi pri odpravljanju posledic,
- tem, kje lahko dobijo dodatne informacije,
- drugem.

Na najbolj prizadetih območjih, v potresno varnih stavbah, šotorih ali bivalnih zabojnikih, je potrebno organizirati informacijske pisarne, kjer bi se združevale dejavnosti socialnih služb, humanitarne organizacije, poizvedovalne službe, službe za zaščito in reševanje ter druge službe javnega pomena. Informativni centri - pisarne imajo še posebej pomembno vlogo in naloge v prvih dneh po potresu, ko še niso urejene bivalne razmere in ko je zaradi pretrganih komunikacij onemogočen pretok informacij in preskrbe.

Način obveščanja se določi glede na okoliščine in trenutne možnosti. Izbran mora biti tako, da je zagotovljena obveščenost vseh, ki jim je obvestilo namenjeno.

Načini obveščanja so lahko različni, odvisno od trenutnih možnosti. Ti načini so:

- obveščanje s pomočjo radia, televizije in drugih medijev;
- obveščanje preko elektronskih siren;
- obveščanje s plakati, letaki ali dopisi;
- obveščanje s kurirji;
- organizacija lokalnih informacijskih pisarn, ki redno posredujejo informacije,
- zbori in sestanki s krajani itd.

V primeru grozeče nevarnosti se odločimo za alarmiranje prebivalstva s sireno (glej navodilo o alarmiranju).

Odločitev o obveščanju in alarmiranju sprejme župan oziroma poveljnik CZ občine.

P - 30	Pregled sredstev javnega obveščanja
P - 34	Seznam oseb, pristojnih za stike z javnostjo
D - 103	Opomnik za delo poveljnika, namestnika poveljnika in poverjenikov za CZ
D - 104	Navodilo za obveščanje, opozarjanje in alarmiranje
D - 105	Navodilo za organiziranje in vodenje informacijskega centra
D - 106	Navodilo prebivalcem za ravnanje pred, med in po potresu

5.2.4 Obveščanje širše javnosti

Za obveščanje širše javnosti o izvajanju nalog zaščite, reševanja in pomoči iz občinske pristojnosti sta odgovorna župan in poveljnik CZ, v skladu s svojimi pristojnostmi.

Obveščanje javnosti ob nesrečah poteka v medijih, ki so po 25. členu Zakona o medijih (Uradni list RS, št. 35/2001) in Zakona o varstvu pred naravnimi in drugimi nesrečami dolžni na zahtevo pristojnih organov, javnih podjetij in zavodov, brez odlašanja brezplačno objaviti nujno sporočilo v zvezi z resno ogroženostjo življenja, zdravja ali premoženja ljudi, kulturne in naravne dediščine ter varnosti države.

V takih primerih se sporočilo najprej pošlje na ReCO, ki po svoji liniji takoj poskrbi za objavo pri:

- Slovenski tiskovni agenciji STA,
- Radiu Slovenija I. in II. program,
- Lokalnim radijskim in televizijskim postajam (Radio Koper, Radio Robin, Radio 1).

Na območju občine ni lokalne radijske postaje, zato se za posredovanje obvestil javnosti, le – ta posredujejo lokalnim radijskim postajam, ki pokrivajo območje občine.

Podrobna opredelitev nalog v zvezi obveščanja javnosti je opredeljena v dodatku.

6. AKTIVIRANJE SIL IN SREDSTEV

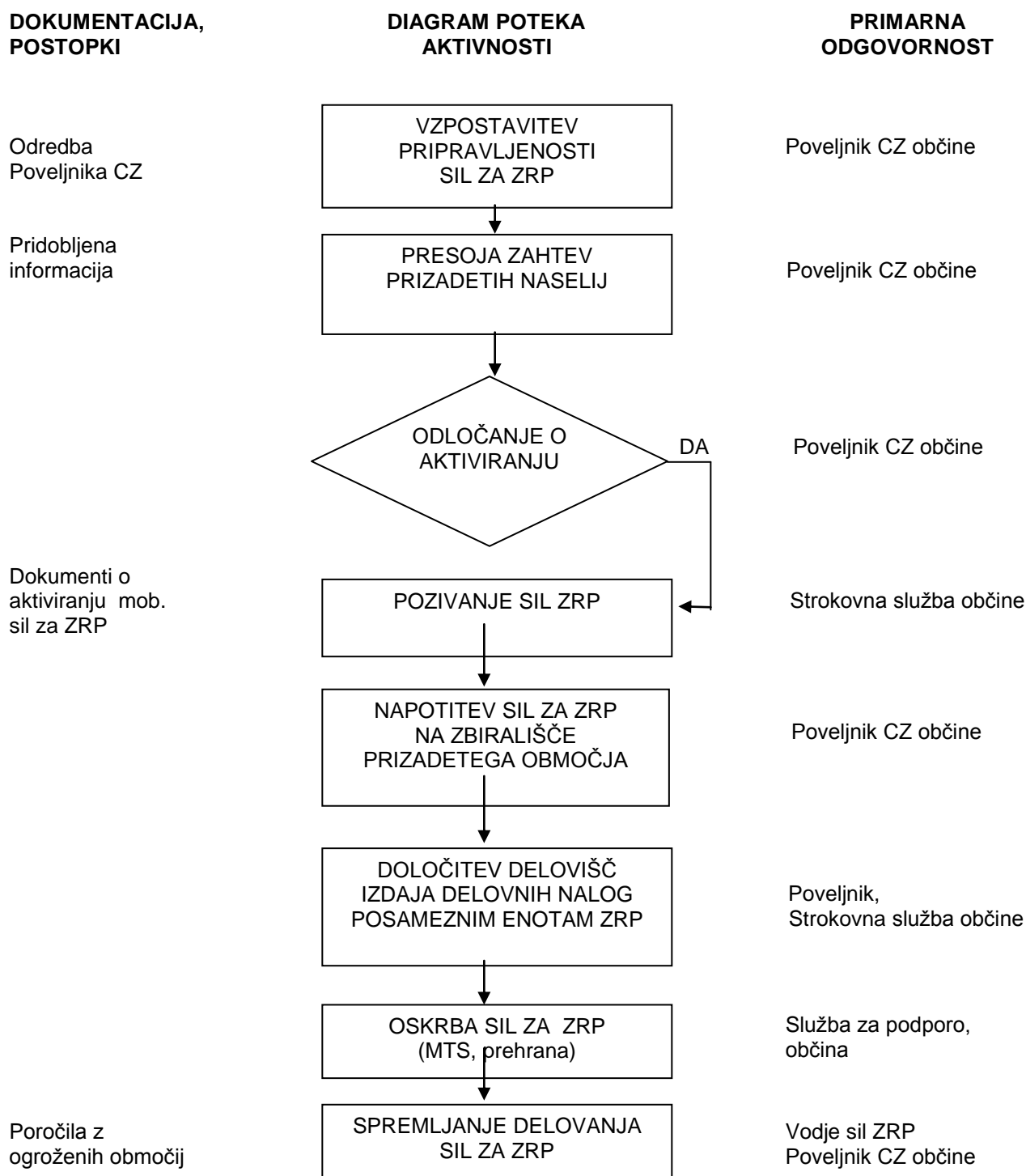
6.1. Aktiviranje organov vodenja in strokovnih služb

Po obvestilu in prvih poročilih o posledicah močnejšega oziroma rušilnega potresa, poveljnik ali namestnik poveljnika CZ občine, na podlagi dobljenih informacij oceni nastalo situacijo. Predvidi možen razvoj dogodkov ter glede na zahteve prizadetosti občine sprejme odločitev o aktiviranju organov, pristojnih za operativno, strokovno vodenje zaščite, reševanja in pomoči na občinski ravni in o uporabi sil za zaščito, reševanje in pomoč.

Glede na oceno in možen razvoj dogodkov poveljnik CZ o tem takoj obvesti župana občine in se odloči o aktiviranju:

- štaba CZ občine,
- enot CZ in služb CZ,
- poverjenikov CZ,
- potrebne strokovne službe občine,
- če oceni, da občinske sile in sredstva ne zadoščajo, zaprosi za pomoč sosednje občine in regijo.

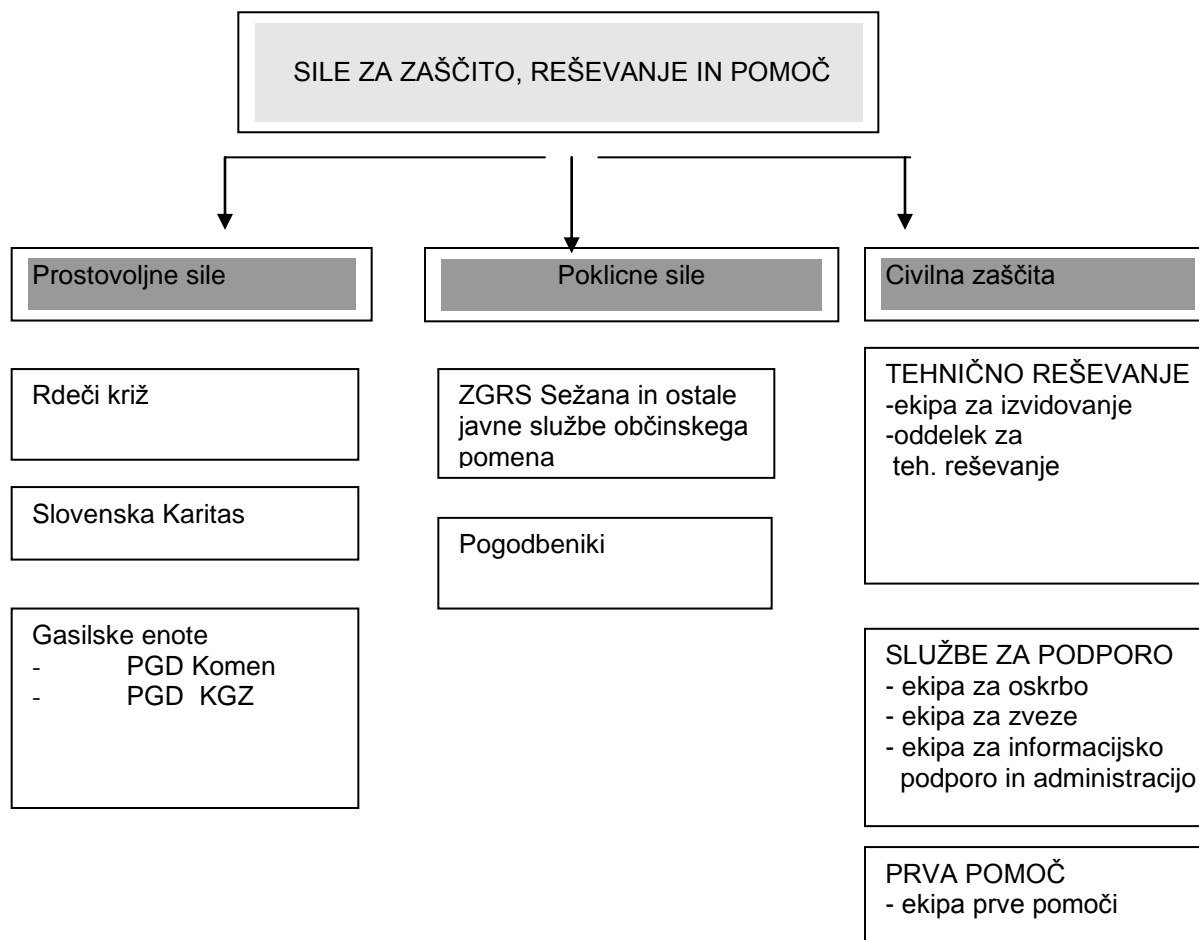
6.2. Aktiviranje sil za zaščito, reševanje in pomoč



Shema: Aktiviranje sil za zaščito in reševanje

O pripravljenosti in aktiviranju sil za zaščito, reševanje in pomoč odloča v skladu z nastalo situacijo **poveljnik CZ občine** ali njegov namestnik.

Poveljnik CZ občine Komen ali njegov namestnik sprejme sklep o aktiviranju članov občinskega štaba.



Shema: **Pregled sil za zaščito, reševanje in pomoč v občini**

Aktiviranje sil za zaščito, reševanje in pomoč se izvaja v skladu z Dokumenti o pozivanju in aktiviranju pripadnikov, enot in služb CZ.

Pripadnike enot in služb CZ poziva služba za podporo OŠCZ. Občina ureja vse zadeve glede nadomestil plač in povračil stroškov, ki jih imajo pripadniki pri opravljanju dolžnosti v CZ oziroma pri zaščiti in reševanju.

Seznam enot in mobilizacijski pozivi ECZ 5 za vse pripadnike CZ, ki so organizirani na ravni občine so v občinskih prostorih Komen 86, 6223 Komen.

- | | |
|--------|---|
| P - 1 | Podatki o poveljniku, namestniku poveljnika in članih štaba CZ občine Komen |
| P - 2 | Pregled in podatki o službah in enotah CZ občine Komen |
| P - 3 | Seznam oseb v občini Komen, odgovornih za ZRP, ki se jih obvešča o nesreči |
| P - 6 | Pregled GE zadolženih v občini Komen za opravljanje gasilne in reševalne službe, s podatki o poveljnikih in namestnikih poveljnikov |
| P - 7 | Pregled prostovoljnih gasilskih enot v KGZ |
| P - 27 | Vzorec odredbe o aktiviranju sil za zaščito, reševanje in pomoč |
| P - 28 | Vzorec delovnega naloga |
| P - 5 | Seznam zbirališč sil za zaščito, reševanje in pomoč |
| P - 20 | Pregled enot, služb in drugih operativnih sestavov društev in drugih nevladnih organizacij, ki sodelujejo pri reševanju |
| P - 10 | Pregled javnih in drugih služb, ki opravljajo dejavnosti pomembne za zaščito in reševanje |
| P - 11 | Pregled pogodbenih organizacij |
| P - 22 | Pregled gradbenih organizacij, vozil in mehanizacije |
| P - 23 | Seznam agregatov za oskrbo z električno energijo |

6.3. Zagotavljanje pomoči v materialnih in finančnih sredstvih

Zagotavljanje pomoči v materialnih sredstvih se izvaja s pomočjo občinskega, regijskega in logističnega centra. Finančna sredstva za izvajanje ZRP se zagotavljajo iz občinskega in državnega proračuna.

Poveljnik CZ občine oz. njegov namestnik lahko glede na potrebe za zaščito, reševanje in oskrbo prizadetih, odloči o uporabi oziroma zaprosi za:

- gradbeno mehanizacijo (avto dvigala...), elektro agregate, nakladalce, naprave za prečiščevanje vode,
- sredstva za začasno nastanitev in oskrbo ljudi, ki so ostali brez strehe nad glavo (šotori, kamp oprema, bivalniki,),
- finančno pomoč za reševanje in zagotavljanje osnovnih pogojev za življenje,
- specialno zaščitno in reševalno opremo, ki je potrebna glede na posledice potresa.

Poveljnik CZ občine oz. njegov namestnik potrebe po sredstvih za zaščito, reševanje in pomoč posreduje Regijskemu štabu CZ za Notranjsko oziroma poveljniku CZ Notranjske regije.

7. UPRAVLJANJE IN VODENJE, IZVAJALCI UKREPOV IN NALOG

7.1. Organi in njihove naloge

Zaščita, reševanje in pomoč (ZRP) se organizira in izvaja kot enoten sistem na občinski ravni. Organi na območju občine pri izvajanju ZRP ob potresu opravljajo naslednje naloge:

7.1.1. Občina Komen (župan in strokovne službe občine)

- spremlja izvajanje ukrepov za preprečitev in zmanjšanje posledic nesreče ter nudi potrebno pomoč, o stanju varnosti in o sprejetih ukrepih,
- spremlja nevarnosti ter zagotavlja obveščanje in alarmiranje prebivalstva o dodatnih pretečih nevarnostih,
- skupaj s poveljnikom CZ določa prioritete glede popravila infrastrukture, ter v zvezi s tem pripravi ustrezne načrte,
- opravlja upravne in strokovne naloge zaščite, reševanja in pomoči iz svoje pristojnosti,
- zagotavlja informacijsko in logistično podporo organom vodenja na občinski ravni,
- zagotavlja pogoje za delo poveljniku CZ občine in OŠCZ,
- zagotavlja logistično podporo pri delovanju občinskih sil za zaščito, reševanje in pomoč ter občinski komisiji za ocenjevanje škode,
- zagotavlja potrebne načrte o obstoječi infrastrukturi in posameznih objektih za potrebe zaščite, reševanja in sanacije,
- po potrebi, iz posameznih področij, zagotavlja ustrezne strokovnjake in potrebna sredstva,
- organizira informacijske točke - pisarne za dajanje napotkov glede ravnanja v zvezi z zaščito, reševanjem, nudenjem pomoči in nastanitvi ter oskrbi prebivalstva,
- po potrebi, ob sekundarnem pojavu negativnih posledic v zvezi z nesrečo, organizira usposabljanja za osebno in vzajemno zaščito,
- opravlja druge naloge iz svoje pristojnosti,
- občinska uprava in njene strokovne službe izvajajo servisiranje organov vodenja po nalogu župana, poveljnika CZ oziroma vodje uprave .

7.1.2. Poveljnik CZ občine Komen

- sodeluje z županom ter občinsko upravo, vodjo intervencije in regijskim poveljnikom CZ,
- usmerja dejavnost za zaščito, reševanje in pomoč,
- predlaga in odreja zaščitne ukrepe,
- odloča o aktiviranju občinskih sil za zaščito, reševanje in pomoč in potrebni zunanji pomoči,
- vodi operativno-strokovno dejavnost Civilne zaščite in drugih sil za zaščito, reševanje in pomoč na območju občine,
- obvešča poveljnika CZ regije o posledicah in stanju na prizadetem območju, posreduje mu potrebe po pomoči ter daje mnenja in predloge v zvezi z zaščito, reševanjem, pomočjo in odpravljanjem posledic nesreče,
- daje navodila in nadzoruje izvajanje nalog – spremlja stanje na prizadetem območju,
- usmerja dejavnost za zagotavljanje osnovnih pogojev za življenje na prizadetem območju,
- za posamezne intervencije lahko določi vodjo intervencije oziroma ga lahko zamenja,
- med vodenjem ZRP mora poveljnik CZ upoštevati ter izvajati pooblastila in naloge, ki mu jih določajo predpisi s področja ZRP in drugi predpisi s področja poklicnega dela in varnosti pri delu, občinski načrt ZR in pooblastila ter naloge, za katere ga je iz svojih pristojnosti pooblastil župan.
- **Posebna pooblastila:**
 - prepove dostop nepooblaščenim osebam na kraj nesreče in prepove promet mimo tega kraja nesreče,
 - odredi umik ljudi, živali in premoženja iz ogroženega območja,
 - prepove vstop v stanovanja,
 - odredi odstranitev ovir za reševanje, ki onemogočajo uspešno intervencijo,
 - odredi uporabo tujega prevoznega sredstva za prevoz poškodovanih oseb ali posebnih sredstev ZRP,
 - odredi obvezno sodelovanje občanov pri reševanju, v skladu z njihovimi sposobnostmi in sredstvi,

- odredi uporabo tujega zemljišča,
- odredi porušitev objekta oziroma posek drevja.
- o odločitvah poveljnika se praviloma vodi delovodnik
- pripravi končno poročilo o nesreči
- opravlja druge naloge iz svoje pristojnosti.

7.1.3. Občinski štab Civilne zaščite Občine Komen

- nudi poveljniku CZ občine strokovno pomoč pri vodenju nalog zaščite, reševanja in pomoči,
- spremlja izvajanje posameznih dejavnosti zaščite in reševanja, pripravlja načrte in navodila za pomoč vodji intervencije za reševanje in odpravo posledic,
- sodeluje z občinsko upravo,
- zagotavlja informacijsko podporo,
- zagotavlja logistično podporo občinskim silam za zaščito, reševanje in pomoč in po potrebi širše,
- sodeluje s štabi sosednjih občin in regijskim štabom CZ,
- opravljanje ostalih administrativnih in finančnih zadev.

7.1.4. Poverjeniki za CZ:

- spremljajo razmere in opozarjajo na nevarnosti;
- obveščajo nadrejene o posledicah in stanju po naravnih nesrečah;
- usmerijo izvajanja vzajemne in osebne zaščite;
- usklajajo zaščitne ukrepe in organizirajo izvajanja ZRP v skladu z odločitvami nadrejenih;
- sodelujejo z vodjo intervencije;
- nudijo pomoč pri izvajanju umika iz ogroženih objektov ali območij;
- obveščajo in vzdržujejo druge stike z organi vodenja zaščite, reševanja in pomoči;
- opravljajo druge naloge glede na potrebe in možnosti.

7.1.5. Nevladne organizacije

Nevladne organizacije, katerih dejavnost je pomembna za zaščito, reševanje in pomoč izvajajo naloge iz svoje pristojnosti. Vključujejo se v skupne akcije zaščite, reševanja in pomoči na podlagi odločitve poveljnika CZ.

- **Gasilske enote** opravljajo operativne naloge gasilstva ter druge splošne reševalne naloge na podlagi odločitve pristojnega občinskega, pokrajinskega ali državnega organa v skladu z načrti ter predpisi (gašenje, reševanje oseb, živali in materialnih dobrin, sodelovanje pri interventnem odstranjevanju posledic nesreče ter druga pomoč pri sanaciji stanja, zasilno prekrivanje streh, odstranjevanje nevarnih predmetov, varovanje objektov ipd.).
- **Taborniki in skavti** zagotavljajo postavljanje šotorišč in urejanje zasilnih prebivališč in po potrebi nudijo pomoč pri oskrbi prizadetih.
- **Radio amaterji** organizirajo in zagotavljajo dopolnilni sistem radijskih zvez za potrebe ZRP, lahko sodelujejo tudi pri obveščanju širše javnosti.
- **RK in Karitas** organizirajo oskrbovanje in negovanje poškodovanih in obolelih, posebno ogroženih prebivalcev, starejših, nepokretnih, nosečnic, otrok ... razdeljevanje pomoči, sodeluje pri poizvedovalni službi, v informacijskem centru in izvajajo druge naloge s področja socialnega varstva.

7.1.6. Javne službe za ZRP

(Zdravstvena postaja Komen, Kraški vodovod Sežana, Komunalno stanovanjsko podjetje Sežana, Elektro Primorska, Zavod za gozdove, Veterinarska ambulanta, Center za socialno delo, ...):

- vse javne službe so dolžne sodelovati pri ZRP na področjih, ki jih tudi sicer pokrivajo

7.1.7. Gospodarske družbe, zavodi in druge organizacije

- te organizacije župan s sklepom in pogodbeno vključi v sistem ZRP in na tej podlagi jih poveljnik CZ vključi v reševanje (pogodbena podjetja sodelujejo pri odstranjevanju in odvažanju ruševin in drugih materialov, podjetja za prevoz oseb sodelujejo pri evakuaciji, nastanitvene organizacije pa zagotavljajo začasno nastanitev prizadetim prebivalcem).

7.1.8. Enote CZ

7.1.8.1 Enote za prvo pomoč zagotavljajo

- dajanje prve pomoči in sodelovanje pri negi poškodovancev;
- izvajanje triaže;
- sodelovanje pri izvajanju higienskih-epidemioloških ukrepov.

7.1.8.2 Tehnično reševalne enote izvajajo

- odkrivanje in reševanje zasutih v ruševinah;
- reševanje iz ogroženosti objektov;
- sodelovanje pri odstranjevanju ovir, pri urejanju zasilnih poti in prehodov ter pri popravilu komunalne infrastrukture;
- urejanje lokacij za začasno nastanitev;

7.1.8.3 Služba za podporo izvaja

- sodelovanje pri zagotavljanju nastanitve in oskrbe pripadnikov CZ ter drugih sil ZRP s hrano, vodo in drugimi potrebščinami;
- zagotavljanje informacijske podpore;
- opravljanje kurirske službe;
- zagotavljanje prevozov moštveh in drugih uslug;
- opravljanje administrativno tehničnih in drugih del za organe, ki vodijo ZRP;
- sodelovanje pri evakuaciji, začasni nastanitvi in oskrbi ogroženega prebivalstva;
- sodelovanje pri razdeljevanju pomoči.

7.1.8.4 Občinski logistični center zagotavlja

- zbiranje, skladiščenje in razdeljevanje humanitarne pomoči;
- skladiščenje in razdeljevanje opreme za ZRP pristojnim štabom, enotam in službam CZ.

7.1.9. Policija in Slovenska vojska

7.1.8.1 Policija

Opravlja ukrepe in naloge na področju javne varnosti. Predvsem pa:

- izvaja ukrepe varovanja ljudi, živali in premoženja in nadzira ter ureja promet,
- izvaja nadzor nad kontaminiranim območjem (vstop in izstop),
- nudi pomoč ob evakuaciji in sprejemu prebivalstva,
- opravlja druge naloge iz svoje pristojnosti.

7.1.8.2 Slovenska vojska:

- izvaja radiološki, dozimetrični in meteorološki monitoring, izvidovanje ogroženih področij in označevanje kontaminiranega zemljišča skupaj z drugimi silami za ZRP,
- izvaja radiološko dekontaminacijo ljudi, materialnih dobrin in zemljišč skupaj z drugimi silami za ZRP,
- izvaja vzorčenje,
- izvaja radiološke laboratorijske analize vzorcev,
- nudi pomoč pri izvajanju osnovnih ukrepov zaščite pred radiološko kontaminacijo,
- organizira zaščito in reševanje pripadnikov SV ter sredstev, ki jih upravlja,
- nudi pomoč pri evakuaciji civilnega prebivalstva,
- nudi pomoč pri zagotavljanju pogojev za namestitev in oskrbo ogroženega prebivalstva v primeru evakuacije,
- skladno s svojimi pristojnostmi usklajuje sodelovanje enot in služb SV pri izvajanju nalog ZRP,
- skladno s pristojno zakonodajo zagotavlja uporabo materialnih sredstev SV za ZRP in
- opravlja druge naloge iz svoje pristojnosti.

7.2. Operativno vodenje

Vodenje sil za ZRP je urejeno z zakonom o varstvu pred naravnimi in drugimi nesrečami. Po tem zakonu se varstvo pred naravnimi in drugimi nesrečami organizira in izvaja kot enoten sistem na lokalni, regionalni in državni ravni.

Dejavnosti za ZRP na območju občine operativno vodi poveljnik CZ občine, ki mu pri sprejemanju odločitev strokovno pomagajo člani štaba CZ občine. Če je potres prizadel več občin v regiji, dejavnost ZRP skupnega pomena organizira in vodi poveljnik CZ regije. Ob večjem potresu, ki prizadene območje dveh ali več regij, v skladu s svojimi pristojnostmi in odločitvami Vlade RS dejavnosti ZRP organizira in vodi poveljnik CZ RS.

Za vodenje posameznih intervencij za zaščito, reševanje in pomoč, lahko poveljnik CZ občine določi vodjo intervencije, ki usmerja del vseh vključenih sil v reševanje. Štab CZ občine mora ob potresu čim prej vzpostaviti pregled nad stanjem na prizadetem območju, oceniti predvideni razvoj situacije, zagotoviti takojšnje ukrepanje z zagotovitvijo nujne pomoči, nato pa se osredotočiti na izdelavo strategije ukrepanja do zagotovitve osnovnih pogojev za življenje, kar zajema določitev prednostnih nalog glede na razpoložljive človeške in materialne vire, možne operativne rešitve in izvedbe zahtevnejših nalog ter nosilce koordinacije.

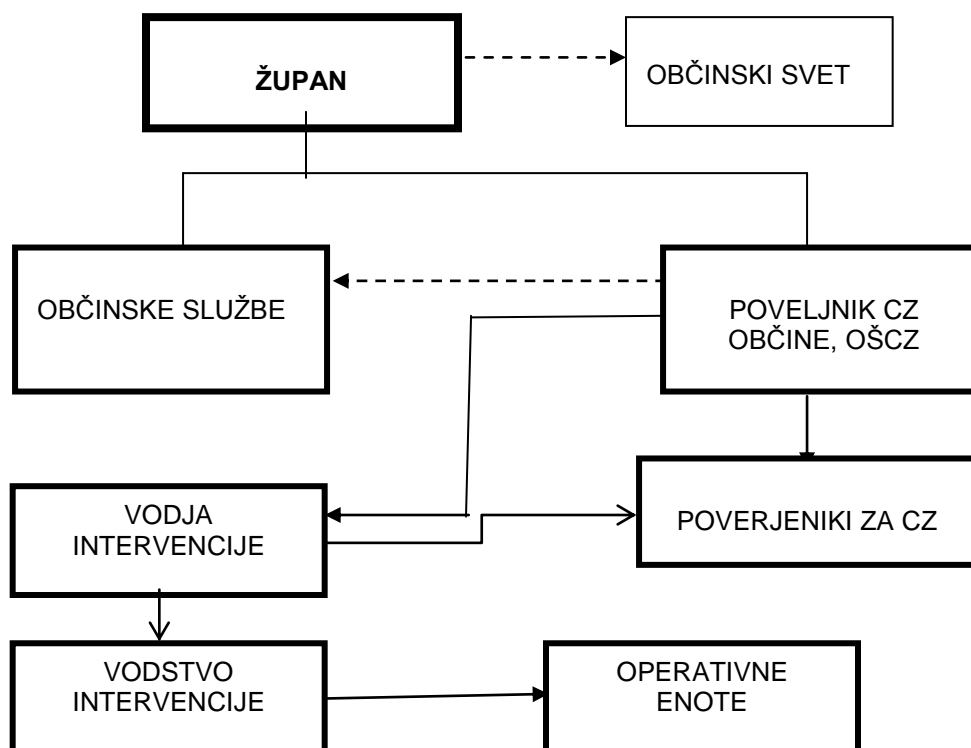
Štab Civilne zaščite Občine Komen ob nesreči organizira svoje delo na sedežu Občine Komen, Komen 86, 6223 Komen.

Logistično podporo tem silam, ki obsega zagotavljanje zvez, opreme, materiala, prevoza, informacijske podpore, prehrane, zdravstvenega in drugega varstva, zagotavlja štab CZ, s službami za podporo.

Vodja intervencije vodi intervencijo z obstoječimi oz. razpoložljivimi silami in sredstvi. Vodi in koordinira aktivnosti vseh reševalnih in drugih sestavov ZRP, ki pridejo na območje intervencije.

Če začeta intervencija zahteva dodatne sile in sredstva iz sistema zaščite in reševanja, jih vodja intervencije zahteva od poveljnika CZ Občine. PGD Komen mora po aktiviranju CZ svoje aktivnosti uskladiti s poveljnikom oziroma štabom CZ Občine Komen.

OPERATIVNO VODENJE ZRP



Shema: Prikaz operativnega vodenja ZRP

7.2.1 Organizacija zvez

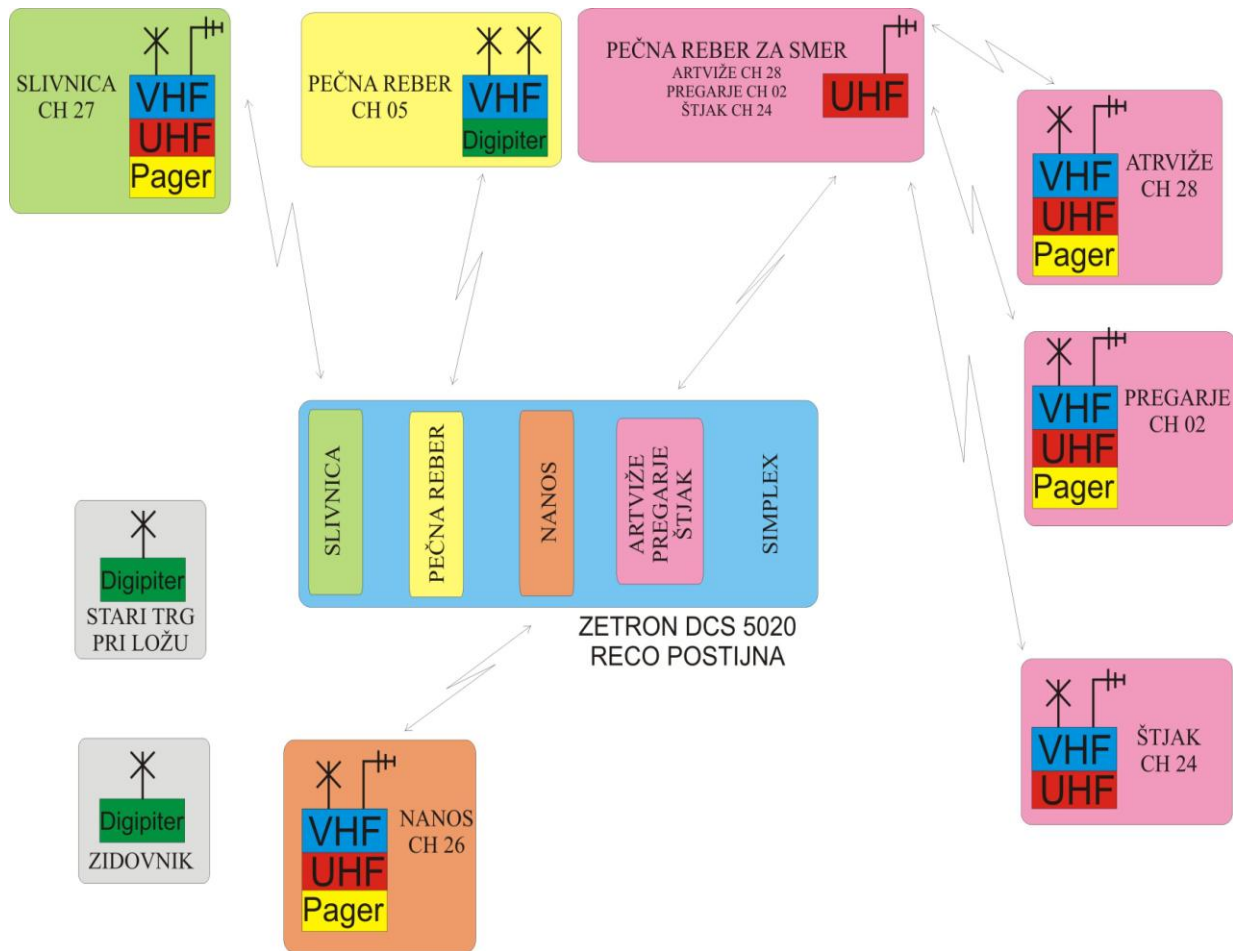
Pri neposrednem vodenju akcij zaščite, reševanja in pomoči (tu gre v prvi vrsti za vodenje intervencij ter drugih zaščitnih in reševalnih akcij) se praviloma uporablja sistem radijskih zvez zaščite in reševanja ZARE in ZARE + (naprej ZARE) in sistem osebnega pozivanja. Komunikacijska središča tega sistema so v centrih za obveščanje, prek katerih se zagotavlja povezovanje uporabnikov med seboj. Radijske zveze za potrebe operativne med reševalci na kraju nesreče se načeloma odvijajo na kanalu, ki ga določi ReCO Postojna (sistem ZARE).

V primeru rušilnega potresa je velika verjetnost, da pride tudi do izpada sistema ZARE, ki pa ga je možno v zelo kratkem času spet vzpostaviti in sicer z postavitvijo mobilnega repetitorja v bližini ogroženega območja. Komunikacije na ogroženem terenu pa lahko potekajo brez repetitorjev – preko simpleks kanalov. Za povezavo s centrom pa se lahko uporabi mobilno postajo iz gasilskega avtomobila ali avtomobila Izpostave URSZR Postojna, ki se lahko odpelje na lokacijo, od koder je omogočen sprejem iz terena in zveza z ReCO.

Pri operativnem vodenju dejavnosti za ZRP se kot sredstva zvez uporabljajo:

- radijske zveze v sistemu ZIR (t.i. sistem zvez ZA-RE),
- kurirji,
- telefaks,
- elektronska pošta,
- telefon,
- mobitel,
- informacijsko-komunikacijsko omrežje internet in
- pomožne zveze radio amaterjev.

P - 25	Imenik uporabnikov telefonskih zvez in mobilnih telefonov
P - 26	Radijski in telefonski imenik štaba in enot CZ
D - 107	Navodilo za uporabo radijskih zvez



Shema: Repetitorska povezava sistema ZARE v Notranjski regiji

Dodeljeni simplex CH v primeru izvoza na intervencijo in dežurstva v gasilskem domu za operativne potrebe:

- GD na območju občine Komen CH 39
- GD na območju občine Postojna CH 41

Uporabo dodatnih operativnih kanalov v sistemu ZARE simplex ali semiduplex (repetitorski CH) na zahtevo vodje intervencije ali poveljnika CZ odobri ReCO Postojna.

8. UKREPI IN NALOGE ZAŠČITE, REŠEVANJA IN POMOČI

8.1. Ukrepi zaščite in reševanja

8.1.1 Obseg ukrepov in naloge ZRP po potresu

Ukrepi in naloge ZRP po potresu obsegajo vse tiste aktivnosti, ki so potrebne za preprečitev nastajanja sekundarnih posledic nesreče, odpravo posledic nesreče, za zagotovitev osnovnih pogojev za življenje in za trajno obnovo prizadetega območja. Osnovni pogoji za življenje so zagotovljeni: ko je zagotovljena nastanitev prebivalcev; ko je prebivalstvo oskrbljeno s pitno vodo, hrano, zdravili in električno energijo; ter ko so urejene prometne povezave, komunalne storitve, oskrba živali in nujno zavarovanje kulturne dediščine.

Štab CZ občine analizira posledice potresa, presodi situacijo in pripravi predloge ukrepov, ki jih izda poveljnik CZ občine (ti ne smejo biti nižji od ukrepov, izdanih s strani regijskega oziroma poveljnika CZ RS).

V kolikor so posledice tolikšne, da zahtevajo ukrepanje, se aktivirajo potrebne sile ZRP občine in izvajajo:

- nujno medicinsko in PP
- tehnično reševalne ukrepe,
- evakuacijo,
- sprejem in oskrbo ogroženih prebivalcev,
- radiološko, kemično in biološko zaščito,
- zaščito kulturne dediščine.

Izvajanje zaščitno-reševalnih ukrepov je v pristojnosti občine. V kolikor občina, s svojimi silami in sredstvi, ne more izvesti zaščitnih ukrepov, zaprosi za pomoč sosednje občine, regijo oz. državo.

8.1.2 Nujna medicinska in prva pomoč

Nujno medicinsko pomoč nudi zdravstveno osebje Zdravstvene postaje Komen, če pa je število poškodovanih večje, kot ga lahko to osebje obvlada, se aktivirajo enote za prvo pomoč CZ.

V prvi fazi se izvajajo le najnujnejši ukrepi za ohranitev življenja in varovanje zdravja. To so predvsem:

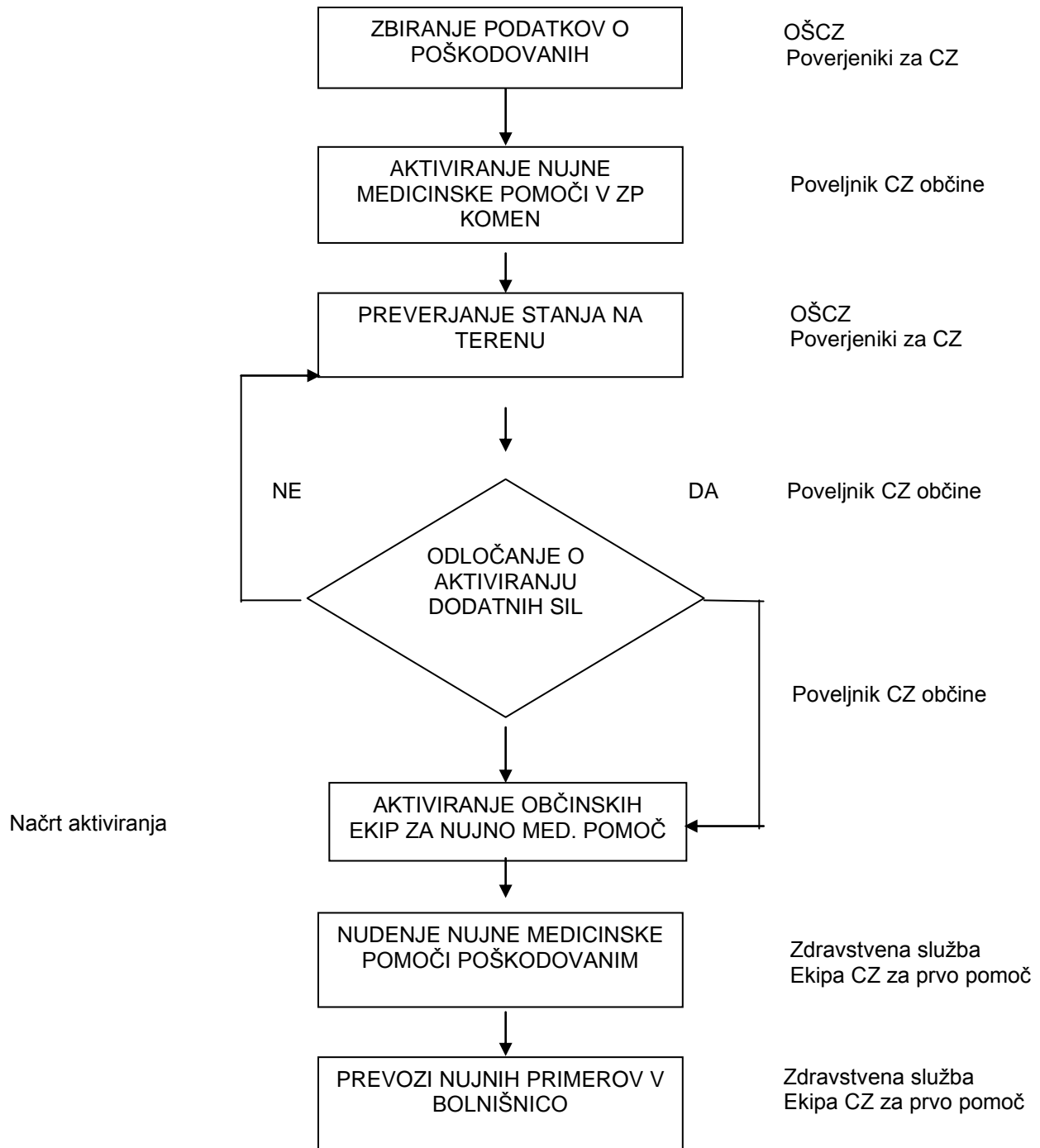
- samopomoč in vzajemna pomoč;
- prva zdravstvena pomoč medicinskega osebja na terenu ali v ambulanti;
- prva pomoč, ki jo nudijo ekipe prve pomoči CZ, RK, in drugih organizacij, ki imajo ekipe PP;
- triaža;
- prevoz poškodovanih;
- nujna specialistična zdravstvena pomoč, ki jo zagotavljajo bolnice;
- oskrba z zdravili, sanitetnim materialom in opremo;
- izvajanje higienskih in protiepidemičnih ukrepov, kar izvajajo različne ekipe pristojnih zavodov za zdravstveno varstvo.

Manjše poškodbe bi si prizadeti prebivalci oskrbeli v okviru osebne in vzajemne zaščite. Prvo pomoč na terenu bi izvajale enote PMP in ekipe PP, katere bi bile aktivirane v primeru večjega števila poškodovanih. Te enote bi izvajale trijažo poškodovancev, ki bi jih nato predale v oskrbo zdravstvenim delavcem.

Za težje poškodovane ljudi ob potresu, nujno medicinsko pomoč zagotavljajo Zdravstvena postaja Komen in Reševalna postaja, ki s svojo reševalno službo na kraju nesreče oskrbi poškodovane ter jih po potrebi odvaža v bolnišnico Šempeter pri Gorici, Izolo, Valdoltro in Ljubljano.

Štab CZ občine spremlja izvajanje nujne medicinske pomoči ter sprejema zahteve po pomoči v silah in sredstvih na ogroženih območjih.

Postopki, dokumentacija	Diagram poteka aktivnosti	Primarna odgovornost
-------------------------	---------------------------	----------------------



Shema: **Potek nudenja prve pomoči**

P - 2	Pregled in podatki o službah in enotah CZ občine Komen
P - 17	Pregled in podatki o Zdravstvenem domu Sežana in Zdravstveni postaji Komen

8.1.3 Prostorski, gradbeni in drugi tehnični ukrepi

Takoj po potresu se na območjih, ki jih je prizadel potres, organizira pregled poškodovanosti objektov s pomočjo članov komisije za ocenjevanje uporabnosti in poškodovanih objektov.

Po potresu je potrebno izvajati zaščitno reševalne ukrepe objektov, ki jih je z enostavnimi ukrepi možno hitro sanirati ali ojačiti. Zato je potrebno ugotoviti koliko zgradb je porušeni ali tako močno poškodovanih, da jih ni mogoče popraviti in koliko prebivalcem je potrebno zagotoviti začasno prebivališče.

Pri obravnavi zgradb, ki predstavljajo varstvo kulturne dediščine, je potrebno dosledno upoštevati zahteve pristojnih organov za varstvo kulturne dediščine.

Zaradi učinkovitega ukrepanja po potresu je treba čimprej izdelati oceno poškodovanosti in uporabnosti zgradb. Za to mora biti na razpolago zadostno število strokovno usposobljenih ekip, ki se organizirajo v okviru občine.

Naloga komisij je, zagotoviti kar najhitrejšo oceno potrebne pomoči ter opozoriti prebivalce na nevarnosti, ki jih predstavljajo poškodovane zgradbe. Zgradbe se na podlagi pregleda, ki ga opravijo omenjene strokovne ekipe razvrstijo na:

- **uporabne**,
- **začasno neuporabne**, ki jih je potres poškodoval v tolikšni meri, da bi jih utegnil močnejši naknadni potresni sunek porušiti,
- **neuporabne**, ki jih je potres poškodoval v tolikšni meri, da jih ni več mogoče sanirati; vstop vanje je treba prepovedati oziroma onemogočiti.

Objekte označi komisija z barvami glede na uporabnost:

- zelena – uporabno,
- rumena – začasno uporabno,
- rdeča – neuporabno.

Pri tem imajo prednost zgradbe, katerih delovanje je pomembno za zaščito, reševanje in pomoč. To so predvsem zdravstveni dom, gasilski dom, premostitveni objekti na komunikacijah, energetski objekti, infrastrukturni objekti in drugo.

Med urbanistične, gradbene in druge tehnične ukrepe sodijo:

- določitev in ureditev lokacij za postavitve zasilnih prebivališč,
- določitev in ureditev lokacije odlagališč za začasno odlaganje ruševin in drugih materialov,
- določitev odlagališč posebnih odpadkov.

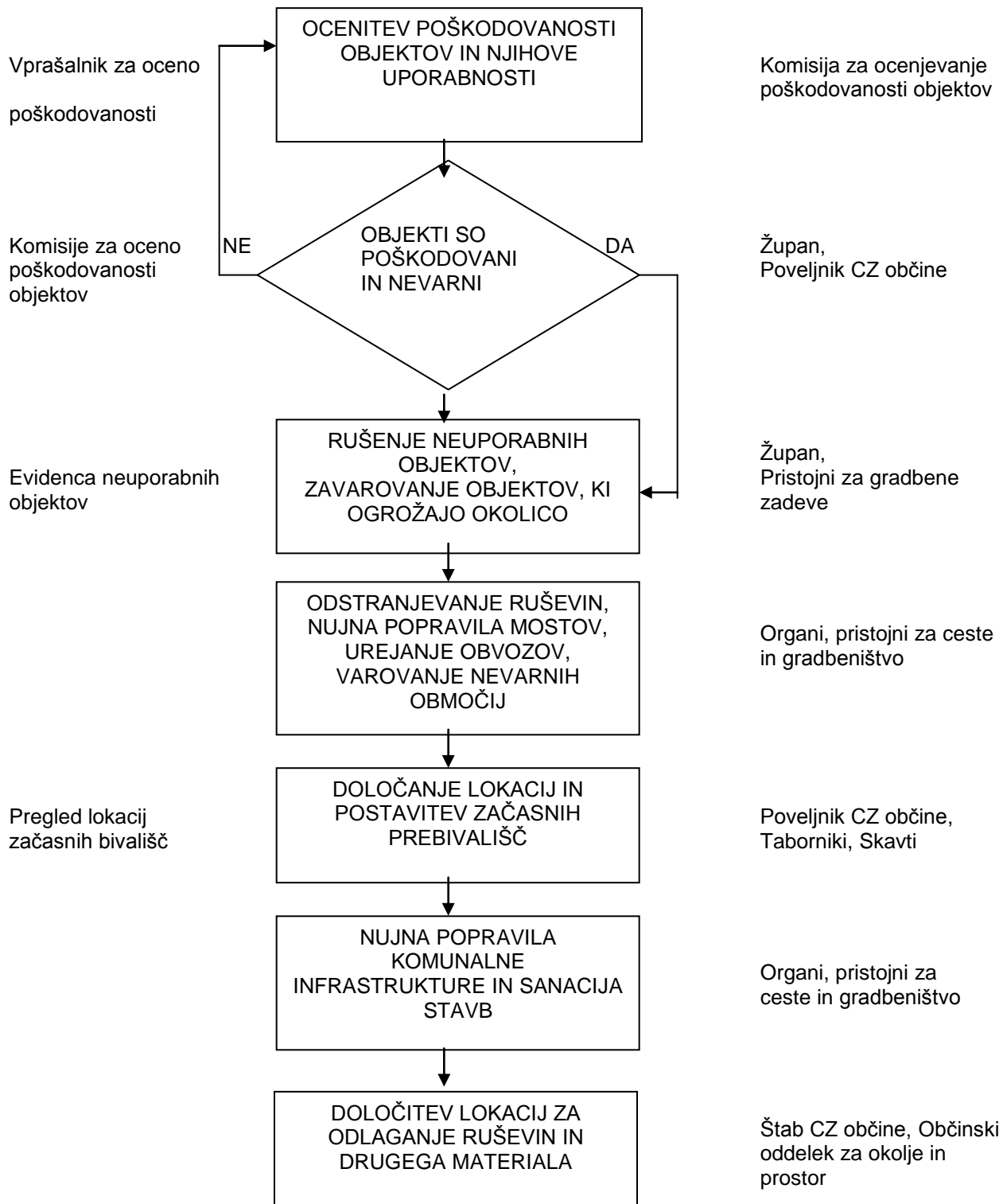
Občina Komen s svojimi enotami CZ takoj po potresu začne izvajati zaščitne ukrepe in poroča o izvršenih ukrepih poveljniku CZ Notranjske regije.

Preprečiti je potrebno nadaljnja rušenja, do katerih lahko pride zaradi naknadnih potresnih sunkov. Na podlagi ugotovitev je potrebno čim prej izdelati načrt za:

- nujna rušenja;
- odstranitev nevarnosti porušitve nestabilnih zidov s podpiranjem;
- zmanjšanje ali odstranitev težkih obtežb, ki predstavljajo nevarnost;
- vgrajevanje vezi, podpornih zidov, zaščite plazišč, udorov ipd.

P - 22	Pregled gradbenih organizacij, vozil in mehanizacije
P - 15	Pregled objektov za začasno nastanitev
P - 16	Pregled lokacij za postavitve zasilnih bivališč
P - 31	Pregled odlagališč za ruševine in druge materiale

Postopki, dokumentacija	Diagram poteka aktivnosti	Primarna odgovornost
-------------------------	---------------------------	----------------------



Shema: **Gradbeni in drugi tehnični ukrepi po potresu**

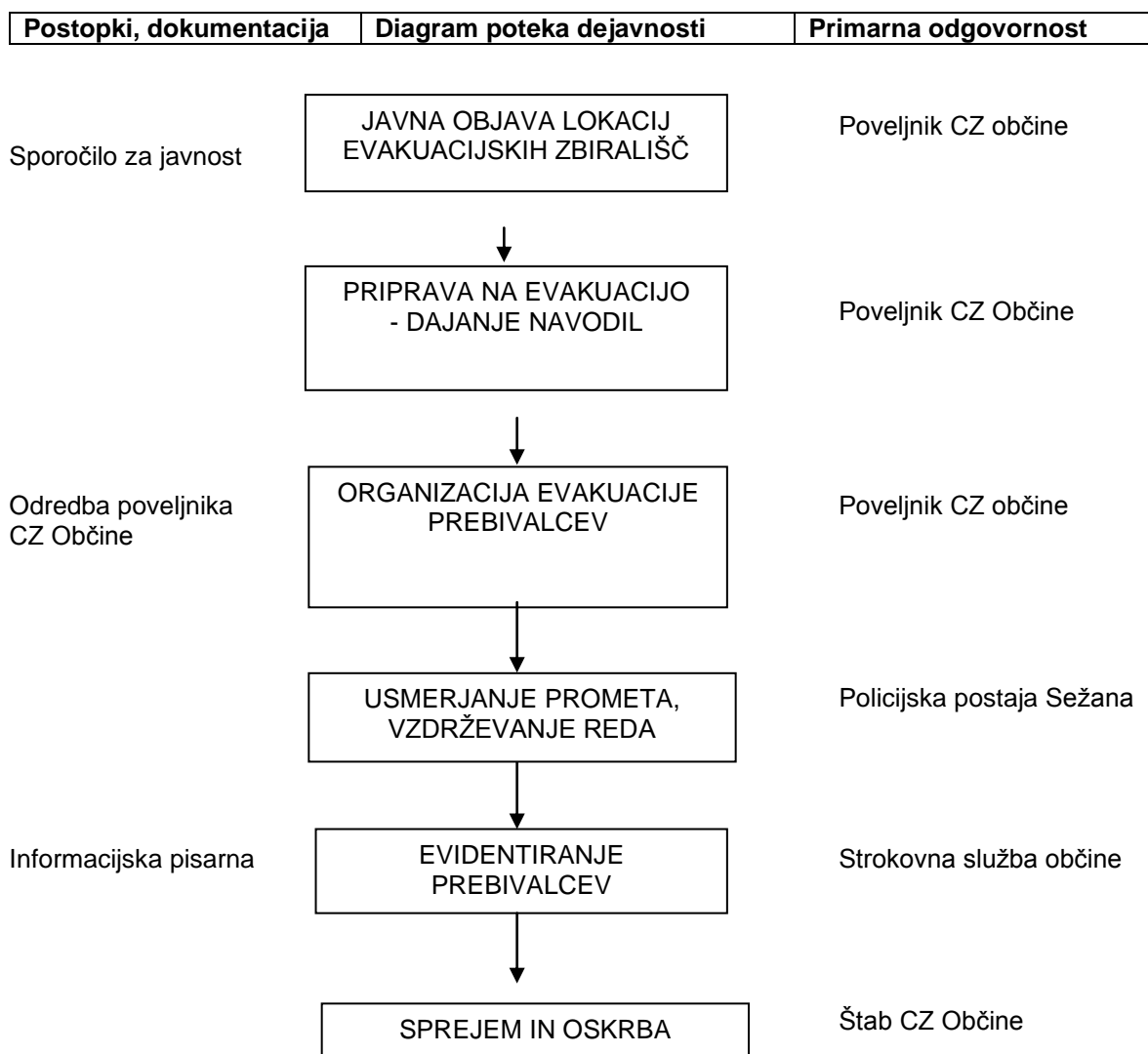
8.1.4 Evakuacija

Evakuacija prebivalcev po potresu se izvede v primeru, ko je v poškodovanih objektih ogroženo nadaljnje bivanje prebivalcev.

Prebivalci se ob potresu praviloma ne evakuirajo daleč z območja, ki ga je prizadel potres. Če je le mogoče, moramo urediti nastanitvene zmogljivosti za ljudi na prizadetem območju, čim bližje njihovim domovom. To so predvsem igrišča, parki.

V največji meri je odločitev za premikanje prebivalstva od porušenih domov odvisna od letnega časa, vremenskih razmer ter od dejanskih posledic rušilnega potresa na stavbe, ki so sicer predvidene za izvajanje oskrbe (šole, kuhinje, objekti ustanov, itd.). Zato bo ta odločitev sprejeta glede na nastale razmere.

Prav tako moramo poskrbeti za nastanitvene zmogljivosti (hleve) za živino, čim bližje lastnikovim domovom.



Shema: **Potek evakuacije**

P - 32	Pregled evakuacijskih zbirališč
--------	---------------------------------

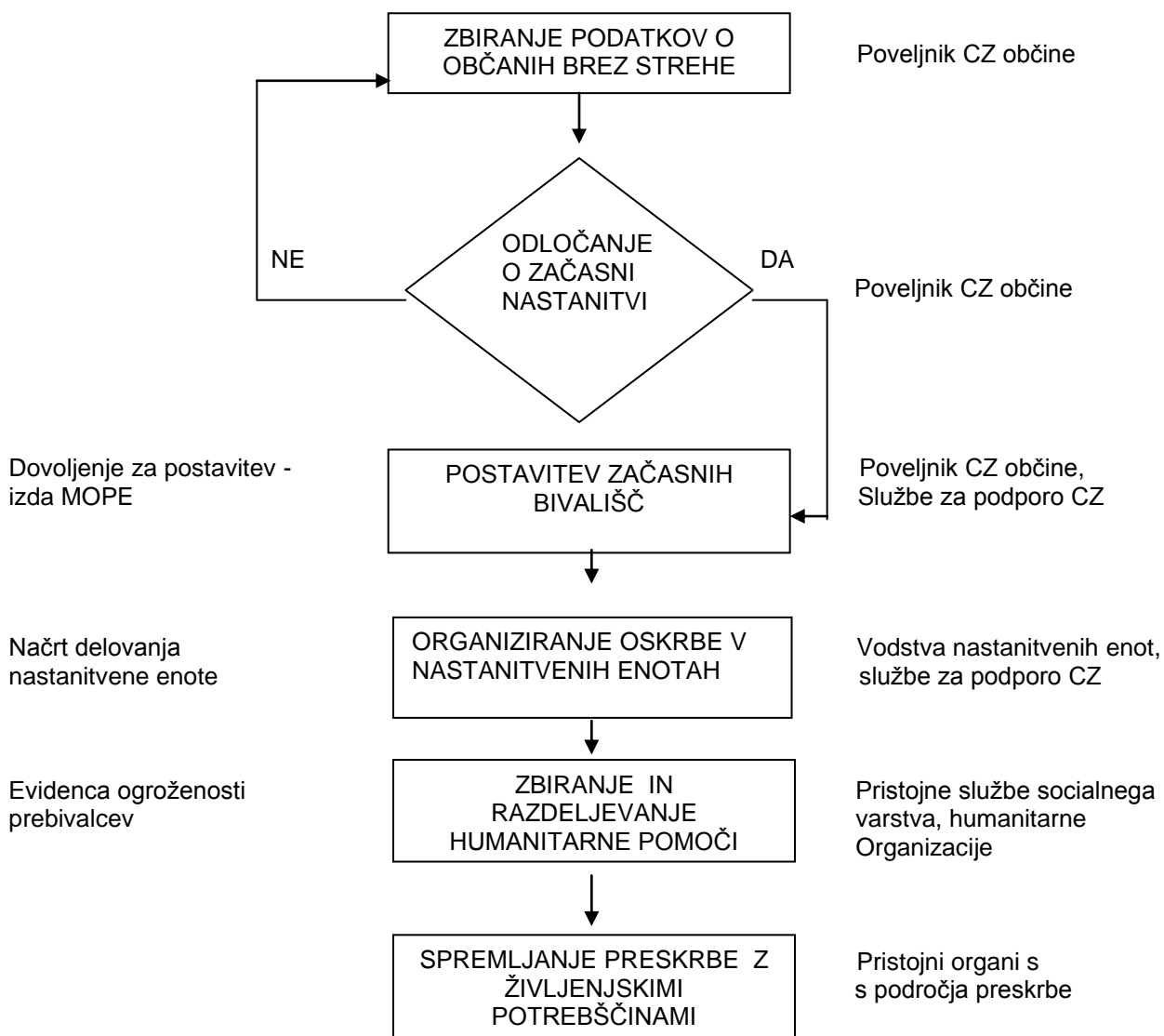
8.1.5 Sprejem in oskrba ogroženih prebivalcev

Sprejem in oskrba evakuiranih prebivalcev se izvede na osnovi njihovih želja in možnosti samo-nastanitve (v lastnih objektih, ki zadovoljujejo nastanitev, pri sorodnikih ali znancih ...) predvsem pa čim bližje naselij oziroma objektov iz katerih so se evakuirali.

Sprejem in oskrba ogroženih ter evakuiranih prebivalcev obsega:

- urejanje sprejemališč za evakuirane prebivalce,
- urejanje začasnih prebivališč, če je le mogoče prebivalce namestimo v zidane objekte oziroma bivalnike, v nujnih primerih pa v šotore),
- nastanitev prebivalstva,
- oskrba z najnujnejšimi potrebščinami, ter
- zbiranje in razdeljevanje humanitarne pomoči

POSTOPKI, DOKUMENTACIJA	DIAGRAM POTEKA AKTIVNOSTI	PRIMARNA ODGOVORNOST
-------------------------	---------------------------	----------------------



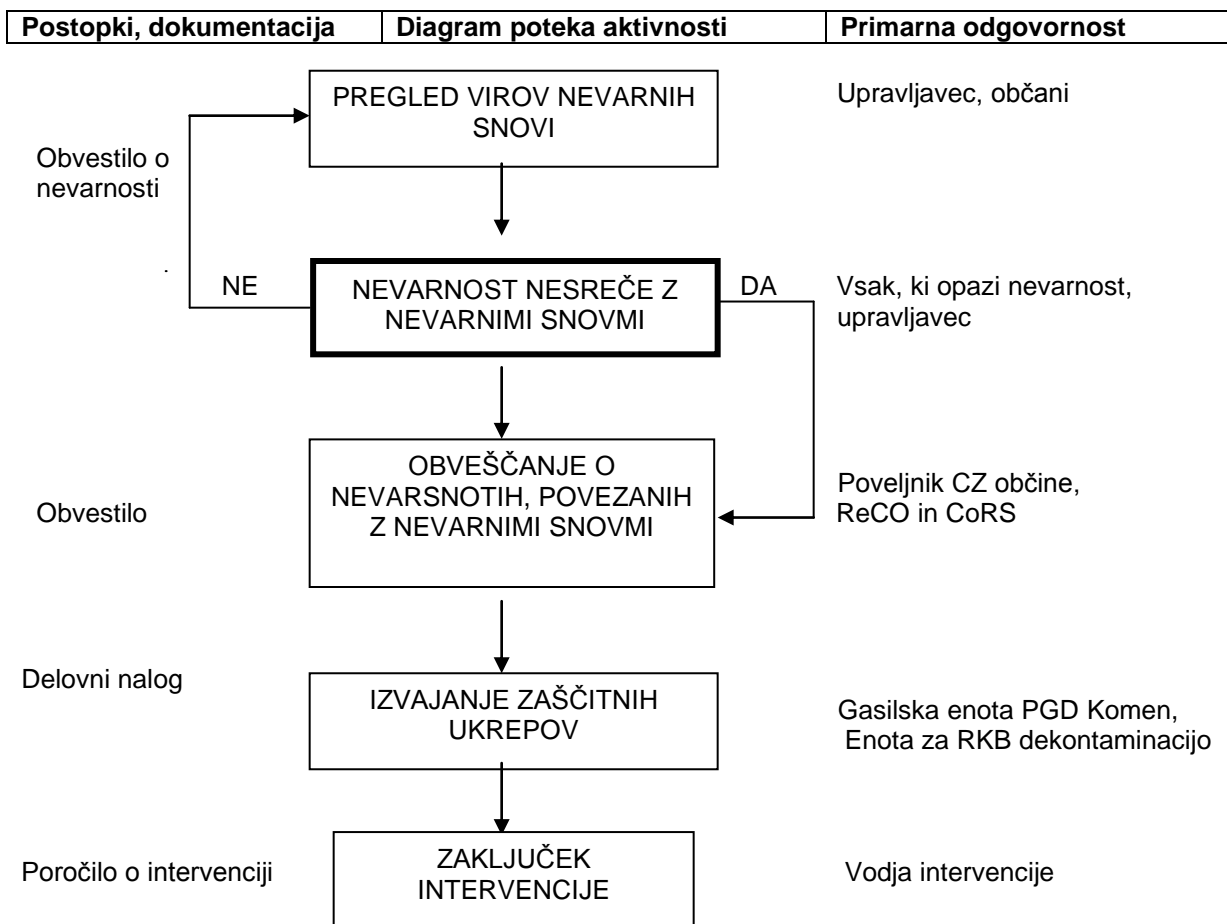
Shema: **Sprejem in oskrba ogroženih prebivalcev**

P - 15	Pregled objektov za začasno nastanitev
P - 18	Pregled organizacij, ki so predvidene za zagotavljanje prehrane
P - 21	Pregled humanitarnih organizacij

8.1.6 Radiološka, kemijska in biološka zaščita

Ob potresu obstaja nevarnost za poškodbe objektov in napra, kjer se hranijo nevarne snovi. Zato lahko pride do nenadzorovanega uhajanja teh snovi v okolje. Na celotnem področju občine lastniki in upravljavci, ki posedujejo nevarne snovi postrijo nadzor nad nevarnimi snovmi in ravnanjem z njimi.

Nadzor izvajajo prebivalci in upravljavci objektov, v katerih se skladiščijo in uporabljajo nevarne snovi. Pozornost je potrebno nameniti predvsem iztekanju kurilnega olja in naftnih derivatov v gospodinjstvih, zato morajo imetniki cistern poostri nadzor nad njihovim stanjem ter preprečiti iztekanje naftnih derivatov v kanalizacijo in podtalnico. V zvezi s tem poveljnik CZ občine izda posebno obvestilo za prebivalce.



Shema: **Postopek za odpravo ogroženosti zaradi nevarnih snovi**

P - 6	Pregled GE zadolženih v občini Komen za opravljanje gasilne in reševalne službe, s podatki o poveljnikih in namestnikih poveljnikov
P - 3	Pregled in podatki o službah in enotah CZ občine Komen

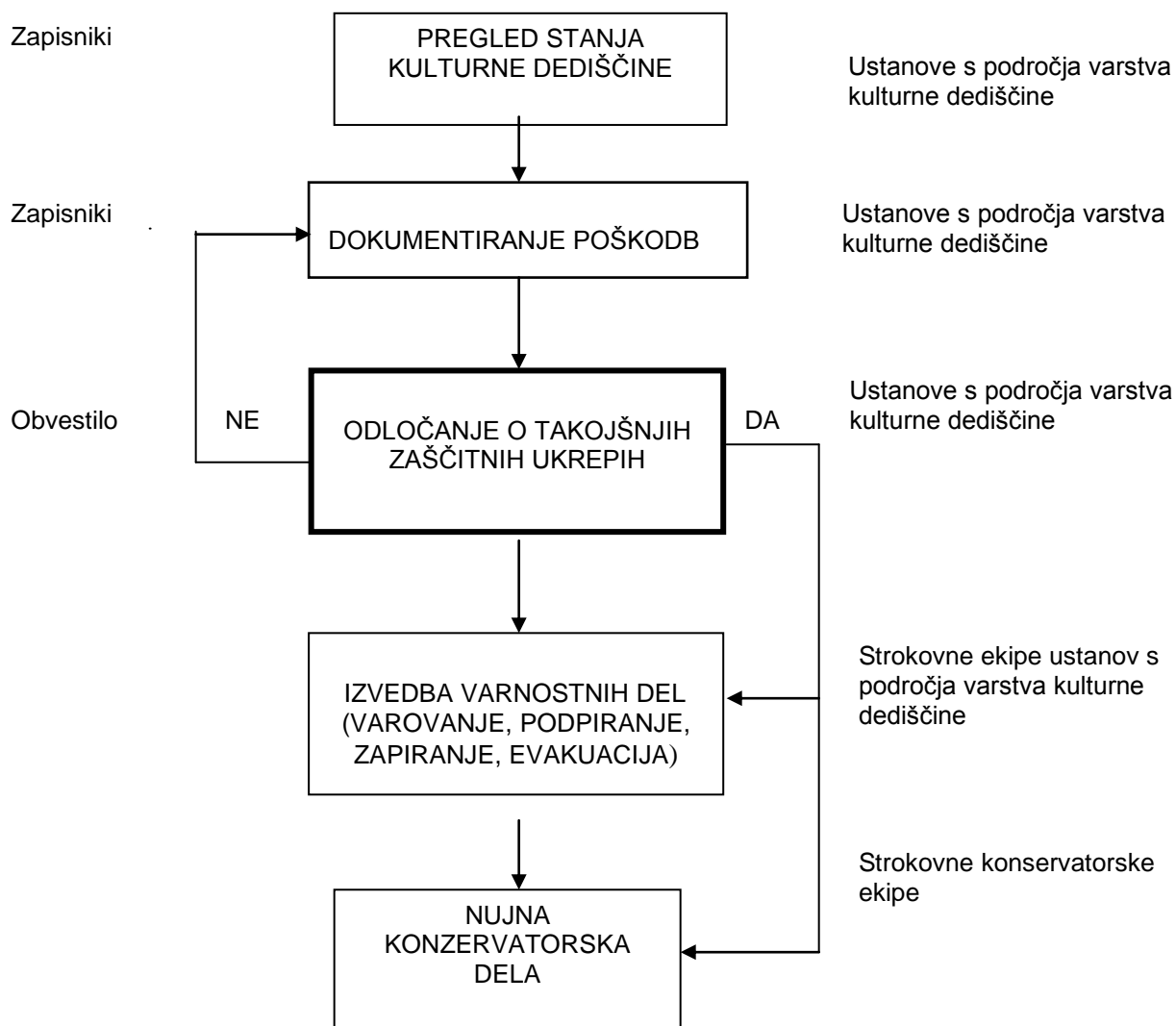
8.1.7 Zaščita kulturne dediščine

Po potresu je pomembno zavarovati in čimprej ugotoviti škodo na kulturni dediščini ter izvesti ukrepe za preprečitev nadaljnjega propadanja.

Izvajajo jo strokovnjaki Zavoda za varstvo kulturne dediščine, ki ugotavljajo škodo, izvajajo ukrepe za preprečevanje nadaljnjega propadanja, koordinirajo in nadzirajo reševanja kulturne dediščine.

Pri reševanju kulturne dediščine sodelujejo skrbniki, po potrebi sodelujejo tudi enote CZ in druge sile za zaščito, reševanje in pomoč.

Postopki, dokumentacija	Diagram poteka aktivnosti	Primarna odgovornost
-------------------------	---------------------------	----------------------



Shema: **Ukrepi za varovanje kulturne dediščine**

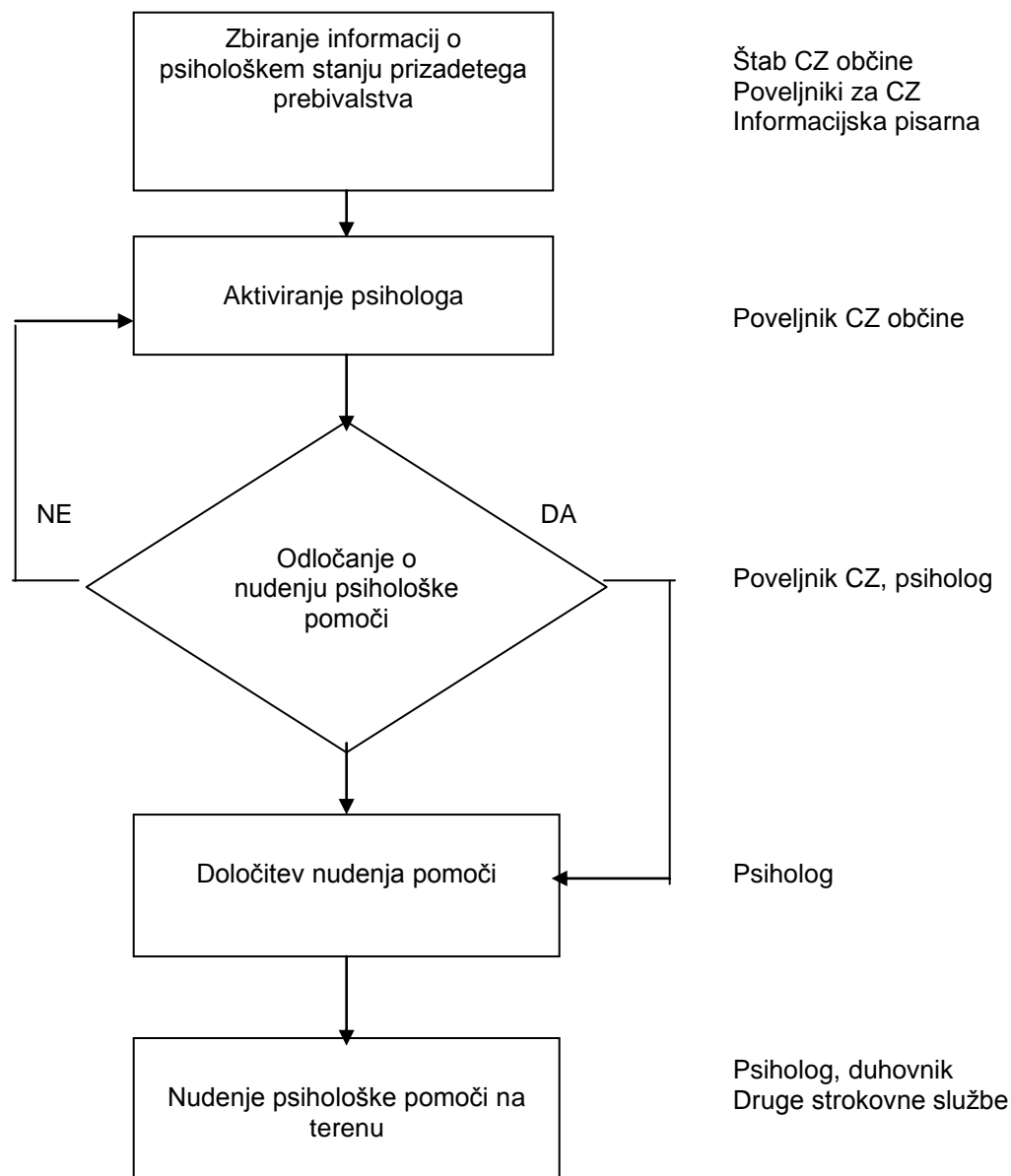
P - 12 Pregled kulturne in naravne dediščine na območju občine Komen

8.2. Naloge zaščite, reševanja in pomoči

8.2.1 Psihološka pomoč

Za potres sta značilni nenadnost in silovitost. Ob potresu ljudje doživijo stres in potrebujejo psihološko pomoč. Psihološko pomoč ob potresu preživelim nudijo različni strokovnjaki, kot so psihologi, terapevti in duhovniki.

Ob potresu, v katerem je večje število ljudi ranjenih ali mrtvih, je vsekakor potrebno zagotoviti duhovno pomoč, ki jo nudijo predstavniki verskih skupnosti, odvisno od verskega prepričanja ljudi, udeleženih v potresu.

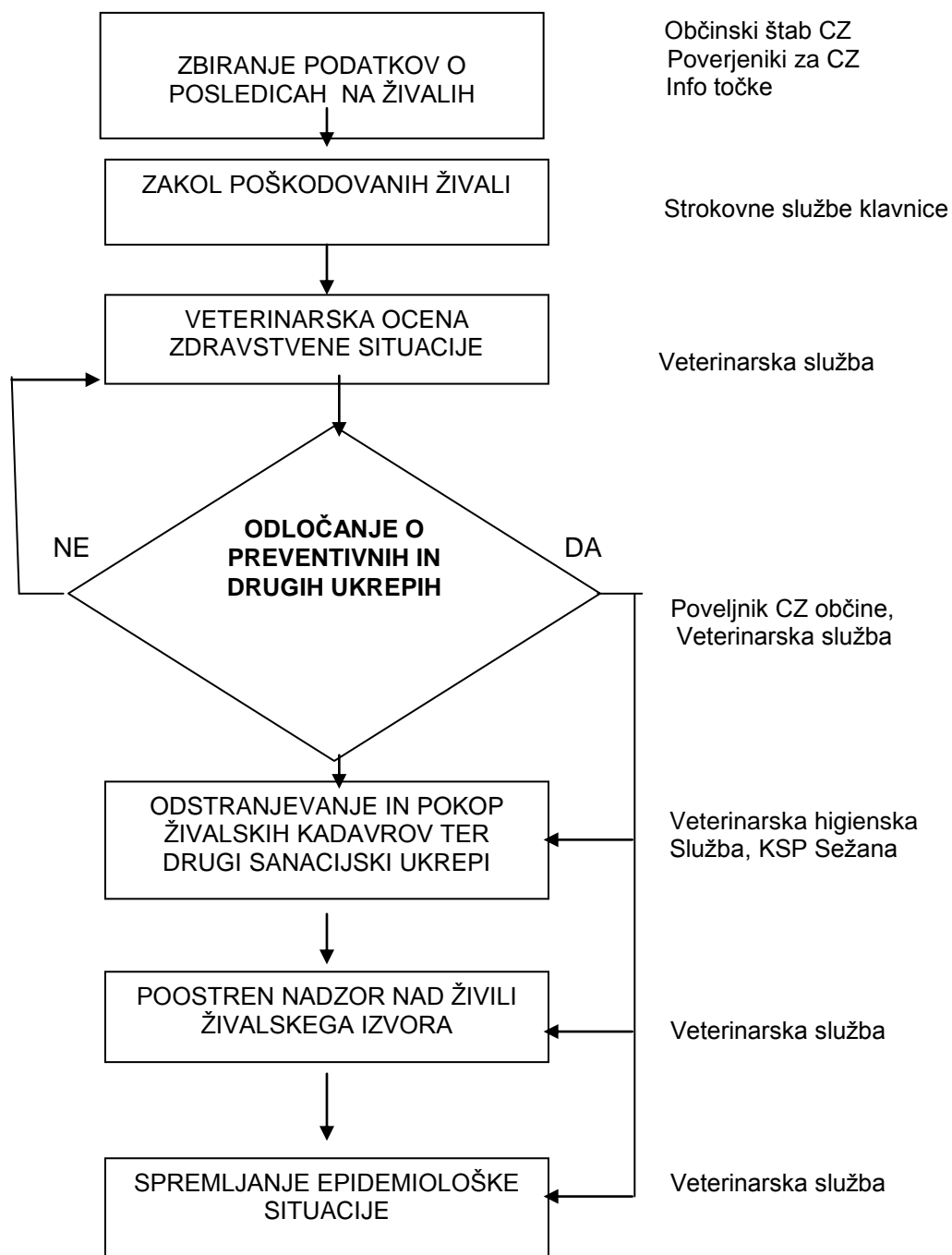


Shema: **Nudjenje psihološke pomoči prizadetim prebivalcem**

D - 108 Navodilo za psihološko pomoč

8.2.2 Prva veterinarska pomoč

Veterinarska pomoč obsega zbiranje podatkov o poškodovanih in poginulih živalih na prizadetem območju ter nudenje prve veterinarske pomoči poškodovanim in obolelim živalim. Odreja se zasilni zakol poškodovanih živali ter odstranjevanje živalskih trupel in izvaja se druge higienske in protiepidemijske ukrepe v skladu z načrtom VURS za postopanje ob naravnih in drugih nesrečah. Pomoč ji po potrebi nudijo pripadniki enot CZ občine ter lastniki živali.



Shema: **Potek aktivnosti prve veterinarske pomoči**

P - 35 Pregled veterinarskih organizacij

Prvo veterinarsko pomoč po potresu zagotavlja Veterinarska ambulanta in rejniki živali. Ta pomoč obsega:

- zbiranje podatkov o poškodovanih in poginulih živalih,
- dajanje prve veterinarske pomoči,
- zasilni zakol poškodovanih živali,
- odstranjevanje živalskih trupel,
- izvajanje drugih higienskih in protiepidemijskih ukrepov.

8.2.3 Reševanje iz poškodovanih zgradb

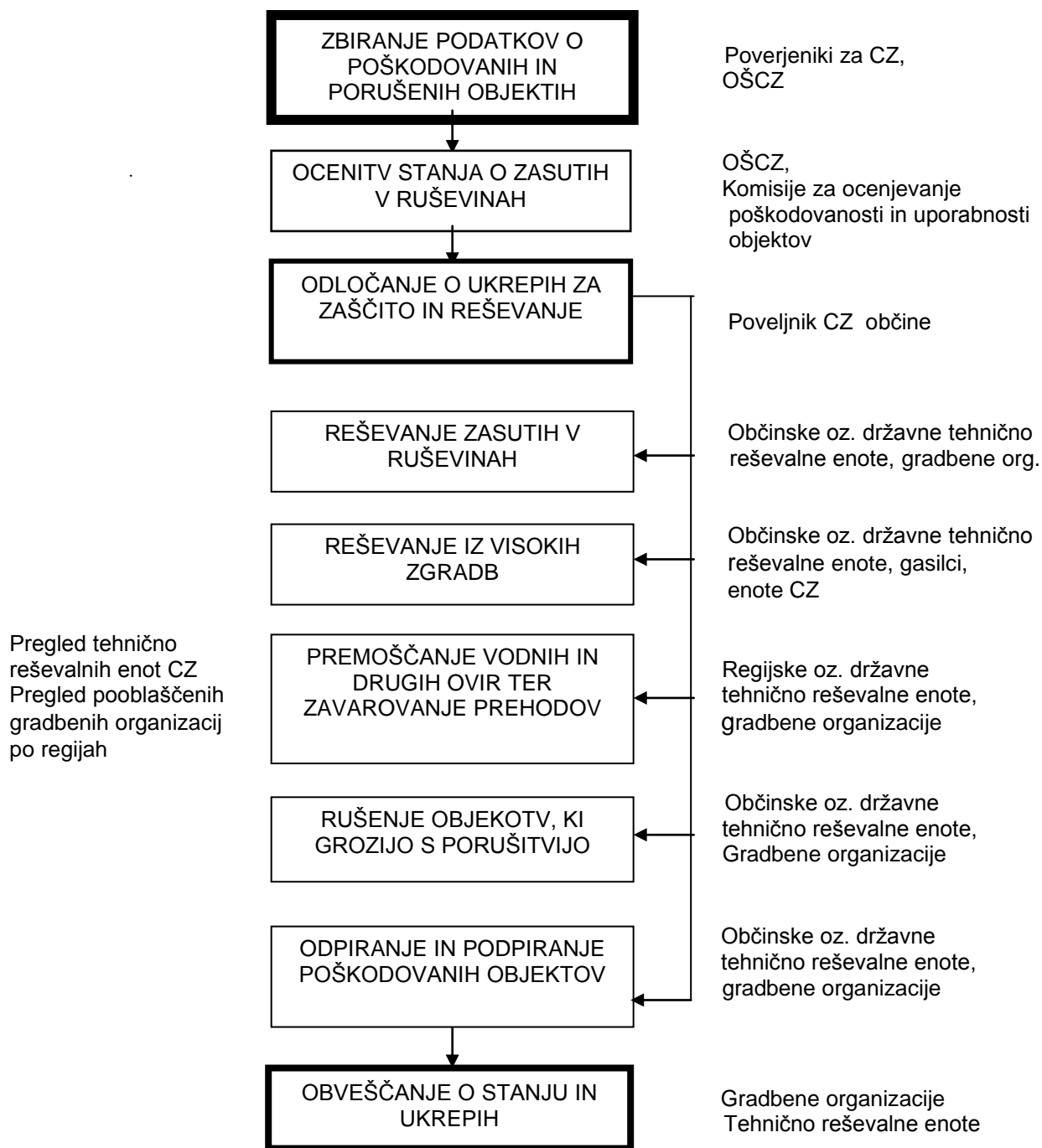
Po rušilnem potresu, ko pride do večjih ruševin, obstaja nevarnost, da so poleg materialnih sredstev pod njimi zasuti ljudje. V takih primerih poveljnik CZ občine takoj aktivira občinske tehnično-reševalne enote Civilne zaščite, ki začnejo z organiziranim reševanjem iz ruševin. Če občinske ne zadoščajo, na pomoč pokliče tudi sosednje občine, regijske oz. državne sile. V sestavi teh enot po potrebi delujejo tudi ekipe kinologov z reševalnimi psi, gorska reševalna služba, jamarska reševalna služba, policija, ter gradbena podjetja z ustrežno mehanizacijo, ki so pogodbeno vključena v sistem ZRP. Pri izvajanju teh nalog lahko sodelujejo tudi Slovenska vojska.

Reševanje iz poškodovanih zgradb oziroma tehnično reševanje obsega:

- reševanje iz ruševin,
- reševanje iz visokih zgradb,
- iskanje pogrešanih,
- rušenje in odstranjevanje posameznih delov objektov zidov - ruševin, ki grozijo s porušitvijo,
- ojačitev objektov in zavarovanje pred samo porušitvijo,
- zavarovanje prehodov in poti ob poškodovanih objektih ter odstranjevanje in odvoz ruševin,
- čiščenje komunikacij.

P - 22	Pregled gradbenih organizacij, vozil in mehanizacije
P - 2	Pregled in podatki o službah in enotah CZ občine Komen
P - 31	Pregled odlagališč za ruševine in druge materiale

Postopki, dokumentacija	Diagram poteka aktivnosti	Primarna odgovornost
-------------------------	---------------------------	----------------------



Schema: **Pregled postopkov za reševanje iz ruševin**

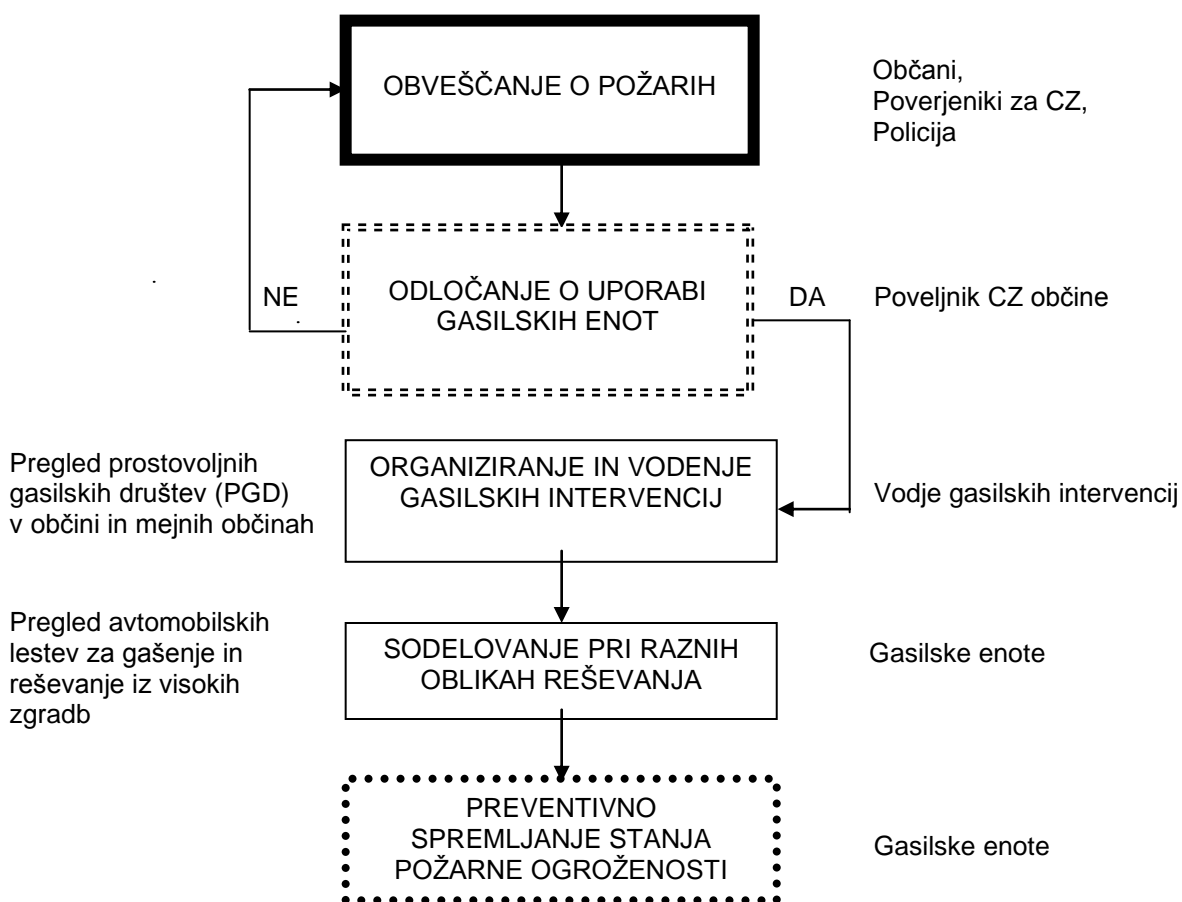
8.2.4 Gašenje in reševanje ob požarih

Gašenje in reševanje ob požarih ter eksplozijah obsega:

- preprečevanje nastanka požarov,
- preprečevanje nastanka eksplozij plina in drugih eksplozivnih snovi,
- gašenje požarov ter
- reševanje ob požarih in eksplozijah.

Ob močnejšem in rušilnem potresu lahko pride tudi do požarov. Naloge gašenja in reševanja ob požarih izvajajo gasilske enote. Gasilske enote sodelujejo tudi pri izvajanju drugih nalog zaščite in reševanja, še posebej pri reševanju iz visokih zgradb, reševanju ob prometnih nesrečah, pri izvajanju nalog zaščite in reševanja ob nesrečah z nevarnimi snovmi ter pri oskrbi s pitno in sanitarno vodo.

Postopki, dokumentacija	Diagram poteka aktivnosti	Primarna odgovornost
-------------------------	---------------------------	----------------------



Shema: **Potek aktivnosti ob nastanku požarov**

P - 6	Pregled GE zadolženih v občini Komen za opravljanje gasilne in reševalne službe, s podatki o poveljnikih in namestnikih poveljnikov
P - 7	Pregled prostovoljnih gasilskih enot v KGZ
P - 8	Seznam odgovornih v PGD Komen, ZGRS, KGZ in Obalno kraški gasilski regiji

8.2.5 Zagotavljanje osnovnih pogojev za življenje

Zagotavljanje osnovnih pogojev za življenje ob potresu obsega:

- nastanitev in oskrbo s pitno vodo, hrano, zdravili in drugimi osnovnimi življenjskimi potrebščinami,
- nujno zdravstveno oskrbo ljudi in živali,
- zagotavljanje delovanja nujne komunalne infrastrukture,
- oskrbo z električno energijo,
- zagotavljanje nujnih prometnih povezav,
- zagotavljanje in zaščito nujne živinske krme ter
- zaščito kulturne dediščine.

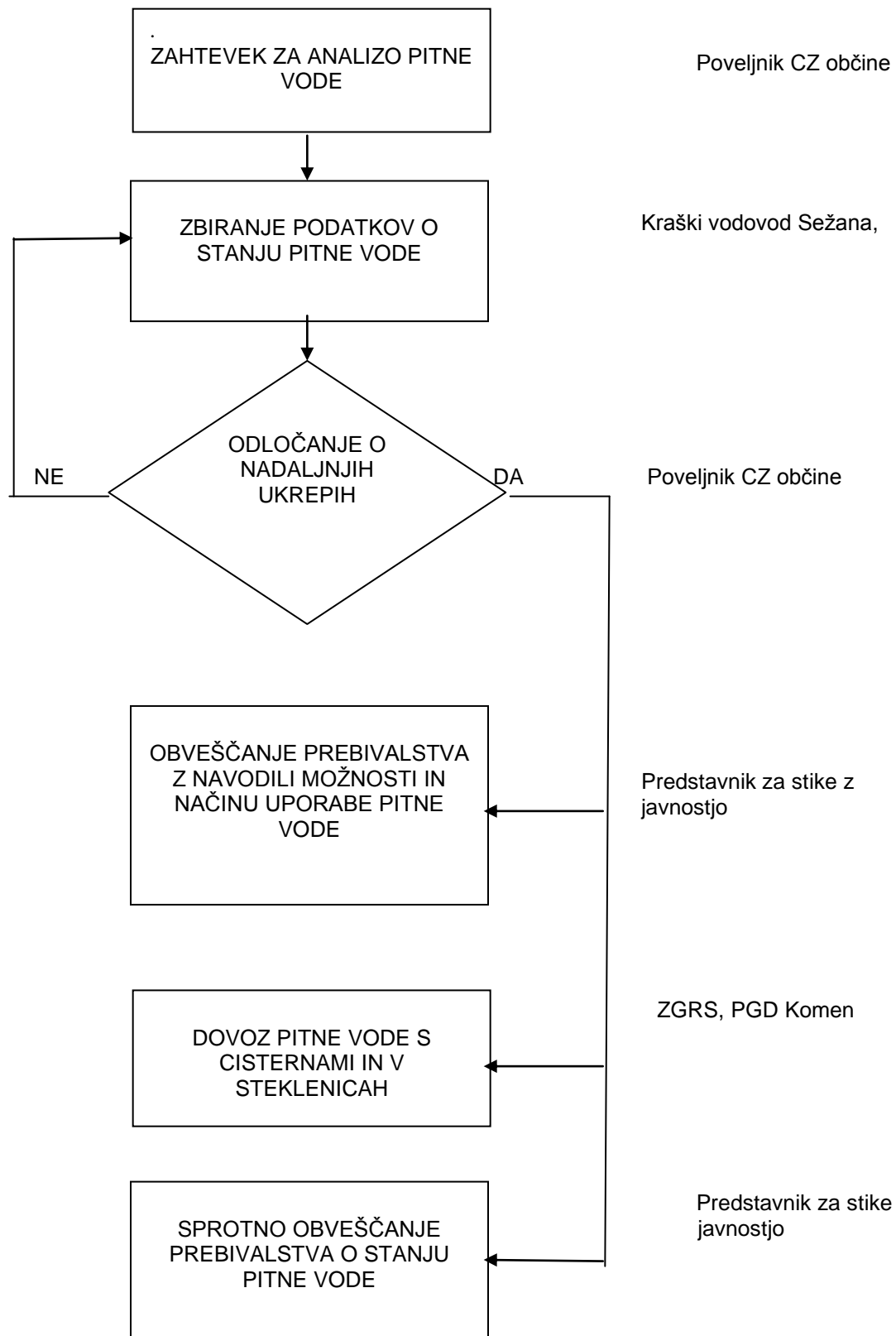
Za izvajanje nalog na področju zagotavljanja osnovnih pogojev za življenje so zadolžene javne službe in druge organizacije s področja infrastrukture ter pristojni poveljniki Civilne zaščite.

8.2.6 Ukrepi za zagotovitev pitne vode

Ob močnejših in rušilnih potresih obstaja velika nevarnost, da pride do onesnaženja pitne vode. Da bi preprečili morebitne okužbe, poveljnik CZ občine takoj po močnejšem potresu odredi ugotavljanje kakovosti pitne vode na ogroženem območju. V ta namen aktivira Kraški vodovod Sežana, ki vzame vzorce in jih odda v analizo Zavodu za zdravstveno varstvo Nova Gorica ali Koper. Če obstaja sum, da je voda oporečna, o tem obvestimo prebivalce že pred pridobitvijo rezultatov analiz. Sicer pa prebivalstvo sprti obveščamo o ugotovitvah. Če je voda oporečna, jih obveščamo tudi, pod kakšnimi pogoji in za kakšne namene jo prebivalci lahko uporabljajo.

V primeru onesnaženja je nujno potrebno prebivalstvu zagotoviti vsaj minimalne količine pitne vode od drugod. Predvidoma bi jo dovažali z gasilskimi cisternami.

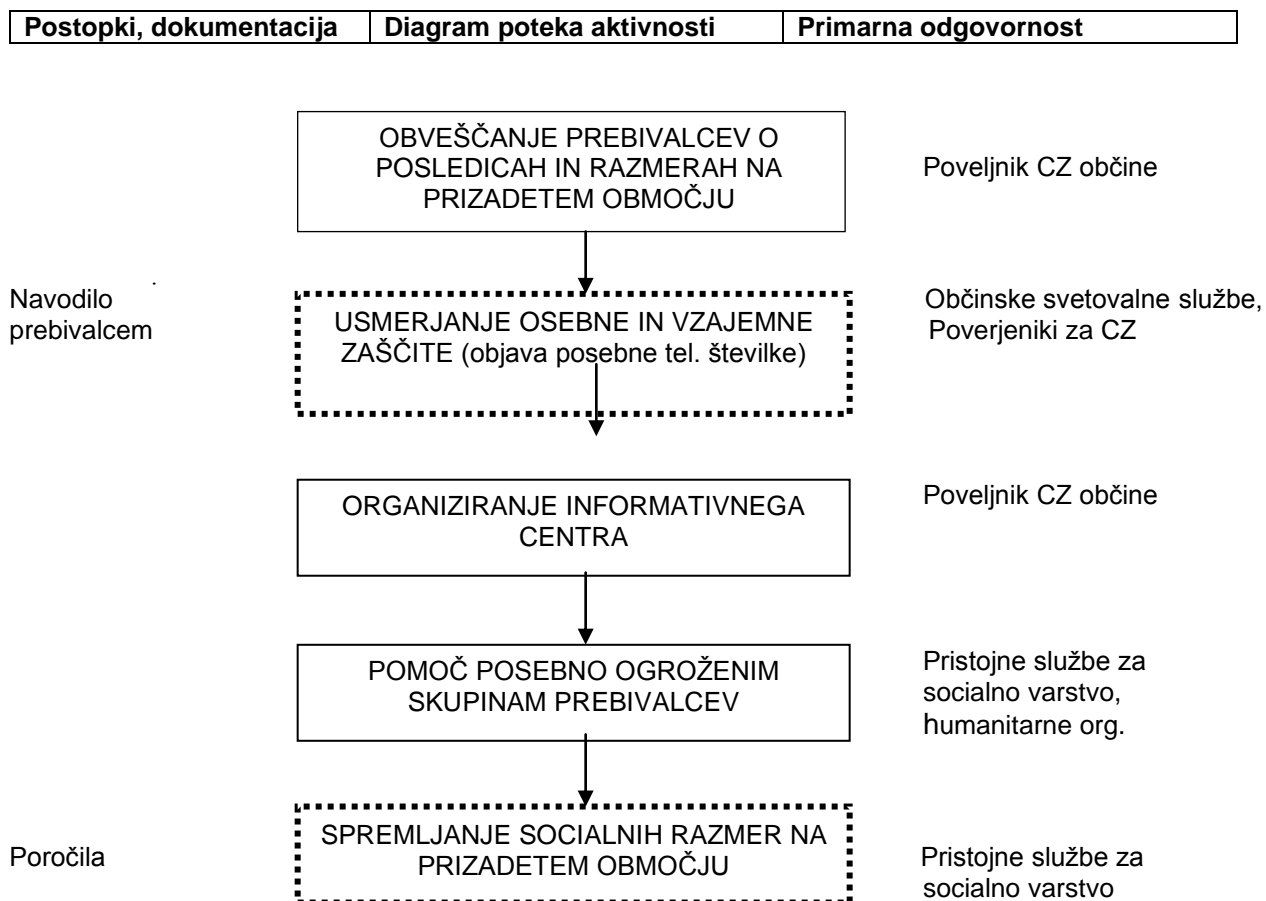
P - 10	Pregled javnih in drugih služb, ki opravljajo dejavnosti pomembne za zaščito in reševanje
P - 24	Pregled avtomobilskih cistern za prevoz pitne vode
P - 30	Pregled sredstev javnega obveščanja



Shema: **Potek aktivnosti za zagotavljanje pitne vode**

9. OSEBNA IN VZAJEMNA ZAŠČITA

9.1. Navodila prebivalcem za ravnanje po potresu



Shema: **Potek aktivnosti za zmanjšanje oz. blažitev posledic nesreče**

D - 106	Navodila prebivalcem za ravnanje pred, med in po potresu
---------	--

Osebna in vzajemna zaščita obsega vse ukrepe prebivalcev za preprečevanje in ublažitev posledic potresa na njihovo zdravje in življenje ter varnost njihovega imetja. Za organiziranje, razvijanje in usmerjanje osebne in vzajemne zaščite skrbi občina. Poveljnik CZ glede na situacijo opredeli način izvedbe osebne in vzajemne zaščite, ki obsega:

- obveščanje prebivalcev, kako ravnati po potresu;
- nudenje strokovne pomoči;
- spremljanje razmer na terenu;
- organiziranje informacijskih centrov (po potrebi).

Za izvajanje teh aktivnosti se najprej angažirajo poverjeniki za CZ, nato lahko še službe za socialno delo, humanitarne organizacije in po potrebi tudi informativni centri, v katerih se organizira in izvaja dejavnost, ki prispeva k normalizaciji razmer na prizadetem območju.

V ta namen občina lahko organizira svetovalno službo, ki jo opravljajo prostovoljci, zlasti psihologi, sociologi, socialni in zdravstveni delavci ter drugi strokovnjaki s področja zaščite in reševanja.

10. OCENJEVANJE VARNOSTI OBJEKTOV IN NASTALE ŠKODE

10.1. Potek ocenjevanja z vidika varnosti in z vidika nastale škode

Ugotavljanje stanja po potresu zajema ocenjevanje poškodovanosti objektov z vidika poškodovanosti, uporabnosti in varnosti za ljudi, živino in ocenjevanja nastale škode, ki jo v prvi fazi opravijo poverjeniki in občinska komisija za ocenjevanje škode.

Ocenjevanje poškodovanosti in uporabnosti objektov mora biti opravljeno v treh dneh po potresu, ker so ti podatki osnova za večino nadaljnjih ukrepov za vzpostavitev normalnega življenja na prizadetem območju. Ocenjevanje škode se izvaja v okviru dela URSZR Izpostava Postojna, ki formira komisije za ocenjevanje poškodovanosti in za oceno škode, občina pa pripravi dokumentacijo, ki obsega:

- seznam poškodovanih stanovanjskih in drugih objektov, s podatki o lastnikih oziroma uporabnikih,
- obrazce za oceno poškodovanosti,
- razdelitev potresno prizadetega območja po sektorjih,
- orto-foto posnetke naselij s hišnimi številkami.

Dokončni seznam poškodovanih objektov se izdela na podlagi prijav oškodovancev. Le-ti so dolžni škodo prijaviti čim prej, da bi komisije za oceno škode svoje delo opravile nemoteno in v razumnem času.

Prijave škode se bodo sprejemale na občini Komen, predvidoma v sprejemni pisarni, tel. št.05 7310 450. O morebitnih spremembah ali dodatnih možnostih za prijavo škode in o roku, v katerem bo potrebno škodo prijaviti, bodo občani dodatno obveščeni.

P - 33	Seznam članov občinske komisije za ocenjevanje škode na stvareh po naravnih in drugih nesrečah
--------	--

11. RAZLAGA POJMOV IN OKRAJŠAV

11.1 Razlaga kratic in okrajšav, uporabljenih v načrtu

CORS	Center za obveščanje Republike Slovenije
CZ	Civilna zaščita
CZRS	Civilna zaščita Republike Slovenije
ELME	Ekološki laboratorij z mobilno enoto
EMS	Evropska potresna lestvica
GRS	Gorska reševalna služba
JRS	Jamarska reševalna služba
OŠCZ	Občinski štab CZ
ReCO	Regijski center za obveščanje
RKB	Radiološka, kemijska in biološka zaščita
RS	Republika Slovenija
PGD	Prostovoljno gasilsko društvo
ZGRS	Zavod za gasilno in reševalno službo Sežana
KGZ	Kraška gasilska zveza
URSZR	Uprava Republike Slovenije za zaščito in reševanje
ZARE	Radijske zveze v sistemu zaščite in reševanja
ZIR	Zaščita in reševanje
ZRP	Zaščita, reševanje in pomoč
MCS	Mercalli-Cancani-Siebergovo potresna lestvica
EMS	Evropska potresna lestvica

11.2. Pojasnitev pojmov, uporabljenih v načrtu

AKTIVIRANJE:	pomeni postopke in aktivnosti s katerimi se sile in sredstva za zaščito, reševanje in pomoč vpokličejo in organizirano vključijo v izvajanje zaščite, reševanja in pomoči;
NARAVNA NESREČA:	je nesreča, ki nastane zaradi delovanja ali sprostitve naravnih sil;
OCENA OGROŽENOSTI:	je kakovostna in količinska analiza naravnih ter drugih danosti za nastanek naravne in druge nesreče;
OGROŽENOST:	je resnična ali občutena izpostavljenost ljudi, živali, premoženja, kulturne dediščine in okolja nevarnostim naravnih in drugih nesreč;
PREVENTIVNI UKREPI:	so vsi ukrepi, s katerimi se prepreči nevarnost nastanka nesreče, oz. ukrepi se zmanjša škodljive posledice nesreče;
NUJNA POMOČ:	je prva oskrba poškodovancev in bolnikov, ki so zaradi naravne ali druge nesreče v življenjski nevarnosti ali v nevarnosti za svoje zdravje in se opravlja zunaj zdravstvenih ustanov, skupaj z reševanjem na kraju samem;

<p>INTENZITETNA (makroseizmična, potresna lestvica):</p>	<p>Je celoštevilska, opisna lestvica in nima prave fizikalne podlage. Z intenzitetno lestvico skušamo ovrednotiti vpliv potresa na objekte visoke in nizke gradnje, predmete, človeka in spremembe v naravi. Trenutno v svetu uporabljajo naslednje potresne lestvice:</p> <ul style="list-style-type: none"> • Mercalli-Cancani-Siebergovo potresno lestvico (MCS), ima 12 stopenj, • Modificirno Mercallijevo lestvico (MM), ima 12 stopenj, • Medvedev-Sponheuer-Karnikovo potresno lestvico (MSK), ima 12 stopenj, • Evropsko potresno lestvico (EMS), ima 12 stopenj in • Japonsko potresno lestvico (JMA), ima 7 stopenj. <p>Med prvimi štirimi potresnimi lestvicami (MCS, MM, MSK, EMS) so razlike kar zadeva učinke nasploh neznatne, JMA pa se precej razlikuje glede učinkov potresa od drugih potresnih lestvic.</p> <p>V Sloveniji je v skladu s Pravilnikom o tehničnih normativih za graditev objektov visoke gradnje na seizmičnih območij uradno še vedno veljavna MSK potresna lestvica, dejansko pa se v zadnjih letih še najbolj uporablja EMS, ki je pravzaprav izpopolnjena verzija MSK potresne lestvice;</p>
<p>RICHTERJEVA POTRESNA LESTVICA:</p>	<p>je instrumentalna skala, definirana z največjo amplitudo seizmičnega registriranega vala na standardni razdalji od epicentra in standardno potresno merilno aparaturo;</p>
<p>REŠEVANJE:</p>	<p>obsega ukrepe in postopke za reševanje ljudi, katerih življenje ali zdravje je ogroženo, reševanje živali, premoženja ter kulturne dediščine pred posledicami naravne ali druge nesreče;</p>
<p>SILE ZA ZAŠČITO, REŠEVANJE IN POMOČ:</p>	<p>so razpoložljive človeške zmogljivosti gospodarskih družb, zavodov ali drugih organizacij, lokalnih skupnosti in države, ki so namenjene zaščiti, reševanju in pomoči ob naravni ali drugi nesreči;</p>
<p>SREDSTVA POMOČI:</p>	<p>so živila, pitna voda, obleka, obutev, zdravila in drugi predmeti oziroma sredstva, ki so namenjena brezplačni razdelitvi ogroženemu in prizadetemu prebivalstvu kot pomoč za lajšanje posledic naravne ali druge nesreče;</p>
<p>SREDSTVA ZA ZAŠČITO, REŠEVANJE IN POMOČ:</p>	<p>obsegajo zaščitno ter reševalno opremo in orodje, zaklonišča in druge zaščitne objekte, objekte in opremo za usposabljanje, skladišča, prevozna sredstva, telekomunikacije in alarmne naprave ter material, ki se namensko uporablja za zaščito, reševanje in pomoč ali je predviden za ta namen;</p>
<p>ŠKODA:</p>	<p>obsega ekonomske izgube, ocenjene po nesreči;</p>
<p>STOPNJA OGROŽENOSTI:</p>	<p>je pričakovan obseg škode in drugih posledic naravne in druge nesreče.</p>

12. SEZNAM PRILOG IN DODATKOV

12.1. Priloge:

P – 1	Podatki o poveljniku, namestniku poveljnika in članih štaba CZ občine Komen
P – 2	Pregled in podatki o službah in enotah CZ občine Komen
P – 3	Seznam oseb v občini Komen, odgovornih za ZRP, ki se jih obvešča o nesreči
P – 5	Seznam zbirališč sil za zaščito, reševanje in pomoč
P – 6	Pregled GE zadolženih v občini Komen za opravljanje gasilne in reševalne službe, s podatki o poveljnikih in namestnikih poveljnikov
P – 7	Pregled prostovoljnih gasilskih enot v KGZ
P – 8	Seznam odgovornih v PGD Komen, ZGRS, KGZ in Obalno kraški gasilski regiji
P – 9	Pregled osebne in skupne opreme ter sredstev občinskih služb in enot CZ
P - 10	Pregled javnih in drugih služb, ki opravljajo dejavnosti pomembne za zaščito in reševanje
P – 11	Pregled pogodbenih organizacij
P – 12	Pregled kulturne in naravne dediščine na območju občine Komen
P – 14	Seznam lokacij primernih za operativno poveljstvo ob velikih nesrečah v občini
P – 15	Pregled objektov za začasno nastanitev
P – 16	Pregled lokacij za postavitve zasilnih bivališč
P – 17	Pregled in podatki o Zdravstvenem domu Sežana in Zdravstveni postaji Komen
P – 18	Pregled organizacij, ki so predvidene za zagotavljanje prehrane
P – 20	Pregled enot, služb in drugih operativnih sestavov društev in drugih nevladnih organizacij, ki sodelujejo pri reševanju
P – 21	Pregled humanitarnih organizacij
P – 22	Pregled gradbenih organizacij, vozil in mehanizacije
P – 23	Seznam agregatov za oskrbo z električno energijo
P – 24	Pregled avtomobilskih cistern za prevoz pitne vode
P – 25	Imenik uporabnikov telefonskih zvez in mobilnih telefonov
P – 26	Radijski in telefonski imenik štaba in enot CZ
P – 27	Vzorec odredbe o aktiviranju sil za zaščito, reševanje in pomoč
P – 28	Vzorec delovnega naloga
P – 29	Seznam članov štaba CZ za Notranjsko regijo
P – 30	Pregled sredstev javnega obveščanja
P – 31	Pregled odlagališč za ruševine in druge materiale
P – 32	Pregled evakuacijskih zbirališč
P – 33	Seznam članov občinske komisije za ocenjevanje škode na stvareh po naravnih in drugih nesrečah
P – 34	Seznam oseb, pristojnih za stike z javnostjo
P – 35	Pregled veterinarskih organizacij

12.2. Dodatki:

D – 101	Regijski načrt zaščite in reševanja ob potresu
D – 102	Predvidena finančna sredstva za izvajanje načrta
D – 103	Opomnik za delo poveljnika, namestnika poveljnika in poverjenikov za CZ
D – 104	Navodilo za obveščanje, opozarjanje in alarmiranje
D – 105	Navodilo za organiziranje in vodenje informacijskega centra
D – 106	Navodilo prebivalcem za ravnanje pred, med in po potresu
D – 107	Navodilo za uporabo radijskih zvez
D – 108	Navodilo za psihološko pomoč

**AŽURIRANJE, POPRAVKI, SPREMEMBE IN DOPOLNITVE
NAČRTA ZIR OB POTRESU
V OBČINI KOMEN**

Zap. št.	Datum ažuriranja	Datum dopolnitve	Datum spreminjanja	Podpis
1.				
2.				
3.				
4.				
5.				
6.				
7.				
8.				
9.				
10.				
11.				
12.				
13.				
14.				
15.				
16.				
17.				
18.				
19.				
20.				