

Številka: 842-3/2012-2

Datum: 18.6.2012



OBČINA KOMEN

Komen 86, 6223 Komen

tel.: 05 7310 450, faks: 05 7310 460

e-pošta: obcina@komen.si, www.komen.si

OBČINSKI NAČRT ZAŠČITE IN REŠEVANJA OB ŽELEZNIŠKI NESREČI

VERZIJA 1.0

	ORGAN:	DATUM:	PODPIS:
Izdelal:	Občinska uprava občine Komen Štefan Majcen – zunanji sodelavec Emil Grmek – strokovni sodelavec ZiR	junij 2012	
Usklajenost:	URSZR Izpostava Postojna	Dopis št. 842-12/2012-5 – DGZR z dne 15.6.2012	
Obravnaval in pregledal:	Štab CZ občine Komen Poveljnik CZ Miloš Lozej	27.6.2012	
Sprejel:	Danijel Božič župan	28.6.2012	
Skrbnik:	Emil Grmek strokovni sodelavec ZiR	28.6.2012	

KAZALO

1. ŽELEZNIŠKA NESREČA	4
1.1 UVOD.....	4
1.2 ŽELEZNIŠKO OMREŽJE IN OBSEG ŽELEZNIŠKEGA PROMETA V OBČINI	4
1.3 ZNAČILNOSTI ŽELEZNIŠKE NESREČE	5
1.4 VERJETNOST NASTANKA VERIŽNE NESREČE.....	6
1.5 SKLEPNE UGOTOVITVE.....	6
2. OBSEG NAČRTOVANJA	7
2.1 TEMELJNE RAVNI NAČRTOVANJA	7
3. KONCEPT ZAŠČITE, REŠEVANJA IN POMOČI	8
3.1 TEMELJNE PODMENE.....	8
3.2 KONCEPT ODZIVA OB ŽELEZNIŠKI NESREČI	8
3.3 UPORABA NAČRTA.....	9
4. SILE, SREDSTVA IN VIRI ZA IZVAJANJE NAČRTA	10
4.1 PREGLED ORGANOV IN ORGANIZACIJ, KI SODELUJEJO PRI IZVEDBI NALOG IZ OBČINSKE PRISTOJNOSTI:.....	10
4.1.1 Občinski organi	10
4.1.2 Občinske sile za ZRP	10
4.2 Materialno-tehnična sredstva za izvajanje načrta.....	11
4.3 Predvidena finančna sredstva za izvajanje načrta	11
5. OPAZOVANJE, OBVEŠČANJE IN ALARMIRANJE	12
5.1 INFORMACIJA O ŽELEZNIŠKI NESREČI	12
5.2 OBVEŠČANJE IN INFORMIRANJE PRISTOJNIH ORGANOV NA RAVNI OBČINE KOMEN	13
5.3 OBVEŠČANJE PREBIVALCEV NA PRIZADETEM OBMOČJU	14
5.4 OBVEŠČANJE JAVNOSTI	14
5.5 ALARMIRANJE	15
6. AKTIVIRANJE SIL IN SREDSTEV	16
6.1 AKTIVIRANJE ORGANOV VODENJA IN SIL ZRP.....	16
6.2 AKTIVIRANJE SIL ZA ZRP.....	16
6.3 ZAGOTAVLJANJE MATERIALNE IN FINANČNE POMOČI	16
7. UPRAVLJANJE IN VODENJE	17
7.1 ORGANI IN NJIHOVE NALOGE	17
7.2 VODENJE	18
7.3 ZAŠČITA IN REŠEVANJE OB ŽELEZNIŠKI NESREČI	19
7.3.1 Železniška nesreča na težko dostopnem terenu in ob iztirjenju vlaka	19
7.3.2 Železniška nesreča na železniški postaji.....	19
7.3.3 Železniška nesreča pri prevozu neravnih snovi.....	19
7.3.4 Organizacija zvez.....	20
8. UKREPI IN NALOGE ZAŠČITE, REŠEVANJA IN POMOČI	21
8.1 IZVAJANJE ZAŠČITNIH UKREPOV	21
8.1.1 RKB zaščita	21

8.1.2	Evakuacija.....	22
8.1.3	Sprejem in oskrba ogroženih prebivalcev.....	23
8.2	NALOGE ZAŠČITE, REŠEVANJA IN POMOČI.....	24
8.2.1	Gašenje in reševanje.....	24
8.2.2	Tehnično reševanje.....	25
8.2.3	PP in nujna medicinska pomoč.....	26
8.2.4	Identifikacija mrtvih.....	28
8.2.5	Prva psihološka pomoč.....	28
8.2.6	Prva veterinarska pomoč.....	28
9.	OSEBNA IN VZAJEMNA ZAŠČITA.....	29
10.	RAZLAGA POJMOV IN OKRAJŠAV.....	30
10.1	POMEN POJMOV.....	30
10.2	RAZLAGA OKRAJŠAV.....	30
11.	SEZNAM PRILOG IN DODATKOV.....	31
11.1	PRILOGE.....	31
11.2	DODATKI.....	31

1. ŽELEZNIŠKA NESREČA

1.1 UVOD

Načrt zaščite in reševanja ob železniški nesreči za občino Komen je izdelan na podlagi določil Zakona o varstvu pred naravnimi in drugimi nesrečami (Uradni list RS, št. 51/2006-UPB, 97/2010), Uredbe o vsebini in izdelavi načrtov zaščite in reševanja (Uradni list RS, št. 3/2002, 17/2002, 17/2006, 76/2008).

Temeljni načrt je državni načrt v. 3.0, št.: 812-06/2004-1 z dne 30.9.2004, na osnovi tega je bil izdelan Regijski načrt zaščite in reševanja verzija 2.0, št. 842-6/2007-18 z dne 10.8.2007, ki tvori osnovo za ukrepanje ob železniški nesreči v Notranjski regiji. Občinski načrt je izdelan na osnovi 2. alineje, točke 2.1. regijskega načrta. Občinski načrt zaščite in reševanja ob železniški nesreči v občini Komen je dopolnjen povzetek regijskega načrta, ki skupaj z državnim načrtom zaščite in reševanja ob železniški nesreči tvorijo osnovo za izvajanje zaščite in reševanja iz občinske pristojnosti v občini Komen.

Ocena možnih posledic železniške nesreče je izdelana v skladu s podatki o ogroženosti občine ob nesreči na železnici in ukrepi, ki se izvajajo za zmanjšanje posledic nesreče in jih je izdelal Holding Slovenske železnice, d.o.o., z dne 21.07.2005.

Drugi deli načrta, je izdelan v skladu s Uredbo o vsebini in izdelavi načrtov zaščite in reševanja (aktiviranje, vodenje.. se smiselno uporabljajo tudi ob železniški nesreči z nevarnimi snovmi, kot je določeno v drugih, sprejetih občinskih načrtih zaščite in reševanja (poplave, potres, jedrska nesreča itd).

Železniške nesreče so v skladu z zakonom o varstvu pred naravnimi in drugimi nesrečami opredeljene kot druge nesreče, ki jih povzroči človek s svojo dejavnostjo in ravnanjem.

1.2 ŽELEZNIŠKO OMREŽJE IN OBSEG ŽELEZNIŠKEGA PROMETA V OBČINI

Po območju občine Komen poteka regionalna enotirna železniška povezava Jesenice - Nova Gorica – Sežana, kot sestavni del t.i. Bohinjske proge, zgrajene v letu 1906. Proga je bila zlasti po letu 1960 posodobljena in usposobljena za 20-tonski osni pritisk. V celoti je bil zamenjan zgornji stroj železnice (tirnice, pragovi, greda iz tolčenca), ojačani in obnovljeni so bili številni mostovi in predori, posodobljene telekomunikacijske in signalne naprave. Parna vleka je bila na tej progi ukinjena leta 1974, do danes pa še vedno ni elektrificirana, pa tudi do resnejše modernizacije še ni prišlo. Z izgradnjo nove precej prepustnejše Pontebške proge v Italiji, je železniška povezava Jesenice – Nova Gorica – Sežana še dodatno izgubila na pomenu, tako da se za tranzitni tovorni promet uporablja predvsem ob izrednih dogodkih na glavni progi med Koprom, Ljubljano in Jesenicami.

Tirna širina proge je 1435 mm, skupna dolžina železniške proge na območju občine Komen pa znaša 5,8 km. Na odseku Branik (MO Nova Gorica) – Štanjel se proga iz braniške doline povzpne na kraški rob. Na tem delu se nahaja najstrmejši odsek proge (26,7 ‰). Na območju občine Komen proga poteka skozi dva železniška predora, nadvozu nad regionalno cesto Nova Gorica – Sežana ter skozi naselji Štanjel in Kobdilj. Najdaljši predor pod Štanjelom meri v dolžino 532,60 m. Na progi se nahaja železniška postaja Štanjel, na lokaciji med naseljema Štanjel in Kobdilj.

Iz tabele št. 2 Regijskega načrta ZR ob železniški nesreči 2.0 je razvidno, da po enotirni regionalni progi na relaciji Sežana – Štanjel dnevno prevozi:

- 8 potniških (v povprečju je na vlaku 88 potnikov),
- 11 tovornih vlakov (v letu 2004 bilo prepeljano 1.783.584 ton blaga),
- dnevno na tej relaciji prevozi skupaj 19 vlakov.

V letu 2008 je bilo na relaciji Sežana – Nova Gorica prepeljano 1.571 ton nevarnega blaga.



Slovensko železniško omrežje

- Dvotirna proga —
- Enotirna proga —

Slika: Slovensko železniško omrežje (Vir: SŽ - Infrastruktura d.o.o.)

1.3 ZNAČILNOSTI ŽELEZNIŠKE NESREČE

Tako kot za druge nesreče, je tudi za železniške nesreče značilno, da:

- se zgodijo brez opozorila in nepričakovano,
- lahko je veliko mrtvih in ranjenih,
- povzročajo psihološke težave tako pri preživelih kot pri reševalcih in svojcih,
- povzročijo veliko gospodarsko škodo,
- lahko povzročijo dodatna ogrožanja in vplive na ožji in širši prostor,
- pritegnejo pozornost medijev.

Železniško nesrečo lahko povzročijo:

- tehnični in drugi vzroki (stanje proge, okvare vozil, okvare na signalizaciji, človeški dejavnik in drugi),
- naravne in druge nesreče (zemeljski plaz, požar, nesreča pri prevozu nevarnega blaga, človeški dejavnik in drugi),
- teroristični napadi.

Za preprečevanje terorizma in drugih oblik ogrožanj varnosti v železniškem prometu ima upravljavec javne železniške infrastrukture izdelano Navodilo o varovanju potnikov, osebja in premoženja na železniškem območju in v vlakih (Navodilo 931). Le to predpisuje omejitve dostopa, ukrepe ob grožnjah, sumljivih najdbah, ob eksploziji na postajnem območju ali vlaku in postopke za pregled proge in odpravljanje posledic terorističnih dejanj.

Do železniške nesreče lahko pride zaradi: trčenja vlakov, naleta vlakov, iztiranja vlaka, požara na vlaku ali v okolici proge, eksplozije na vlaku in poškodbe na progi.

Gostota prometa, prisotnost vseh vrst blaga in drugi dejavniki pogojujejo možnost nastanka železniških nesreč z zelo hudimi ali celo katastrofalnimi posledicami.

Železniška proga, po kateri prevažajo blago različnih vrst, tudi nevarno, poteka po vodovarstvenem območju oskrbe s pitno vodo. Proga, ki ni opremljena z ustrežno infrastrukturo za primer nesreče z nevarnim blagom, predstavlja vir ogrožanja podzemnih zalog pitne vode.

Železniške nesreče ločimo:

- **glede na vrste vlakov:**
 - nesreče potniških vlakov,
 - nesreče tovornih vlakov,
- **glede na kraj nesreče in posebnost reševanja:**
 - nesreče na težko dostopnih terenih, usekih in v predorih,
 - nesreče na železniških postajah,
 - nesreče pri prevozu nevarnega blaga,
 - nesreče zaradi eksplozije na vlakih,
 - prometne nesreče na železniškem prehodu,
 - nesreča v železniškem predoru.

1.4 VERJETNOST NASTANKA VERIŽNE NESREČE

Ob železniški nesreči lahko pride do verižnih nesreč, kot so:

- požara v naravnem okolju,
- eksplozija,
- onesnaženje vodnih virov,
- nenadzorovano uhajanje nevarnega blaga v okolje - kontaminacija,
- poškodbe infrastrukture .

1.5 SKLEPNE UGOTOVITVE

Posledice železniške nesreče bi bile še posebno hude, če bi bila v nesreči udeležena potniški in tovorni vlak oziroma, če bi bil v nesreči udeležen vlak, ki bi prevažal nevarno blago.

Glede na dejstvo, da je v povprečju na vsakem potniškem vlaku 88 potnikov, tovorni vlak v povprečju tehta 800 ton in da lahko pride do nesreče pri prevozu nevarnih snovi in nenadzorovanega uhajanja le-teh v okolje, lahko pričakujemo veliko število ranjenih in mrtvih ob železniški nesreči zlasti, če sta v nesreči udeležena potniški in tovorni vlak ali tovorni vlak naložen z nevarnimi snovmi. Posledice so lahko še posebej hude, če pride med nesrečo do eksplozije oziroma, če pride na vlaku do eksplozije.

Glede na oceno možnih dogodkov mora upravljavec javne železniške infrastrukture ob železniški nesreči vzpostaviti in vzdrževati pripravljenost za ukrepanje ob železniški nesreči in organizirati potrebne sile za reševanje in pomoč.

Upravljavec javne železniške infrastrukture (železnica) zagotavlja obveščanje, zavaruje promet na progi in ima določene vodje intervencij- to so šefi nadzornih postaj.

Ob železniški nesreči pri prevozu nevarnih snovi je prevoznik tisti, ki mora zavarovati, pobrati ali odstraniti oziroma dati nevarne snovi na za to določen prostor ali na drug način poskrbeti, da ni več nevarnosti. Če prevoznik tega ne more izvesti, mora poklicati organizacijo, ki je pooblaščen za reševanje nesreč z nevarnimi snovmi, da to stori na njegove stroške.

Nesreča, ki bi nastala na železniški progi, ogroža:

- vodovarstveno območje (ob razlitju nevarnega blaga),
- naravno okolje (ob nastanku požara ob progi, zaradi požara v naravnem okolju je ogrožen predvsem gozd in drugo rastlinje, pa tudi posamezna naselja) in
- na posameznih odsekih cestna in druga infrastruktura.

Ob železniški nesreči pri prevozu nevarnega blaga je prevoznik tisti, ki mora zavarovati, pobrati ali odstraniti oziroma shraniti nevarno blago na za to določenem prostoru ali na drug način poskrbeti za preprečitev nevarnosti. Če prevoznik tega ne more izvesti, mora poklicati organizacijo, ki je pooblaščen za reševanje nesreč z nevarnim blagom, da to stori na njegove stroške.

Upoštevati moramo, da železnica poteka predvsem po kraškem terenu.

Načrt Občine Komen za ukrepanje ob železniški nesreči vsebuje predvsem ukrepe za zaščito ljudi, živali in okolja ob železniški nesreči z nevarno snovjo.

2. OBSEG NAČRTOVANJA

2.1 TEMELJNE RAVNI NAČRTOVANJA

S tem načrtom se urejajo ukrepi in dejavnosti za zaščito in reševanje ob nesreči manjšega obsega ter se zagotavljajo osnovni pogoje za življenje, ki so v občinski pristojnosti. **Temeljni načrt je državni načrt**, s katerim se uskladijo načrti vseh nosilcev načrtovanja. **Regijski načrt** zaščite, reševanja in pomoči ob železniški nesreči je izdelala Izpostava uprave Republike Slovenije za zaščito in reševanje Postojna.

Občina Komen, ki ima železniško infrastrukturo in po kateri se odvija promet po železnici med drugim tudi z nevarnim blagom, izdelava načrt zaščite in reševanja, dopolnjen s potrebnimi ukrepi in nalogami, ki jih lahko izvaja občina glede na načrtovane ukrepe iz regijskega načrta.

V načrtu zaščite in reševanja ob železniški nesreči v občini Komen se razčleni obveščanje ob železniški nesreči in predvidi izvajanje zaščitnih ukrepov za prebivalce v primeru nesreče pri prevozu nevarnega blaga. Ocene možnih posledic železniške nesreče z nevarnim blagom so zajete v regijski oceni ogroženosti in regijskem načrtu ZR ob železniški nesreči.

D – 101	Regijski načrt ZR ob železniški nesreči
D – 102	Postopek obravnave in sprejetja načrta
D – 103	Navodila za vzdrževanje in razdelitev načrta

Občinski načrt je podrobneje razčlenjen regijski načrt za območje Notranjske regije ter je usklajen z njim in s temeljnim državnim načrtom.

Regijski načrt določa, da občine, ki imajo železniško infrastrukturo in po kateri se odvija promet z nevarnim blagom, v načrtih zaščite in reševanja ob železniški nesreči, razčlenijo obveščanje ob železniški nesreči ter predvidijo izvajanje zaščitnih ukrepov za prebivalce v primeru nesreče pri prevozu nevarnega blaga. Ocene možnih posledic železniške nesreče z nevarnim blagom, jim posreduje prevoznik.

3. KONCEPT ZAŠČITE, REŠEVANJA IN POMOČI

3.1 TEMELJNE PODMENE

- Varstvo pred posledicami železniške nesreče v Notranjska regiji zagotavljajo v okviru svojih pravic in dolžnosti oziroma pristojnosti upravljavec javne železniške infrastrukture Holding Slovenske železnice, d.o.o., prevozniki, resorno ministrstvo, prebivalci kot posamezniki, prebivalci prostovoljno organizirani v raznih društvih in drugih nevladnih organizacijah, ki se ukvarjajo z zaščito in reševanjem, javne reševalne službe, podjetja, zavodi in druge organizacije, katerih dejavnost je pomembna za zaščito in reševanje ter občine in državni organi.
- Načrt zaščite in reševanja ob železniški nesreči v občini Komen izdela strokovna služba na osnovi povzetka za ukrepanje ob železniški nesreči **manjšega in večjega obsega** iz regijskega načrta.
- Ob železniški nesreči z nevarnim blagom, ko je zaradi posledic nesreče ogroženo življenje oziroma zdravje okoliških prebivalcev, morajo biti ogroženi prebivalci pravočasno in objektivno obveščeni o nesreči, pričakovanih nevarnostih, možnih posledicah nesreče, načrtih in ukrepih za zmanjšanje in odpravo posledic ter o ravnanju ob nesreči. Informacije o tem občinski in regijski organi zadolženi za zagotavljanje pripravljenosti na nesreče sproti dopolnjujejo in objavljajo oziroma z njimi seznanjajo javnost preko ReCO Postojna.
- Ob železniški nesreči je za operativno izvajanje nalog zaščite, reševanja in pomoči na kraju nesreče odgovoren vodja intervencije, ki so mu neposredno podrejene vse sile, ki sodelujejo pri izvajanju nalog na terenu. Vodja intervencije se imenuje iz vrst pooblaščenega upravljavca javne železniške infrastrukture ali iz vrst gasilske enote širšega pomena (ZGRS Sežana). Za pomoč vodi intervencije iz vrst gasilcev pa upravljavec javne železniške infrastrukture imenuje svojega strokovnjaka oziroma pri nesreči z nevarnim blagom, prevoznik imenuje svojega strokovnjaka.
- Ob nesreči manjšega obsega praviloma ukrepa upravljavec javne železniške infrastrukture. Glede na posledice nesreče pa se tudi ob nesrečah manjšega obsega lahko za pomoč pri obvladovanju nesreče aktivirajo občinske in regijske sile za zaščito, reševanje in pomoč. V primeru, da regijski viri ob železniški nesreči ne zadoščajo, poveljnik Civilne zaščite za Notranjsko regijo zaprosi za pomoč sosednjo regijo ali državo.

3.2 KONCEPT ODZIVA OB ŽELEZNIŠKI NESREČI

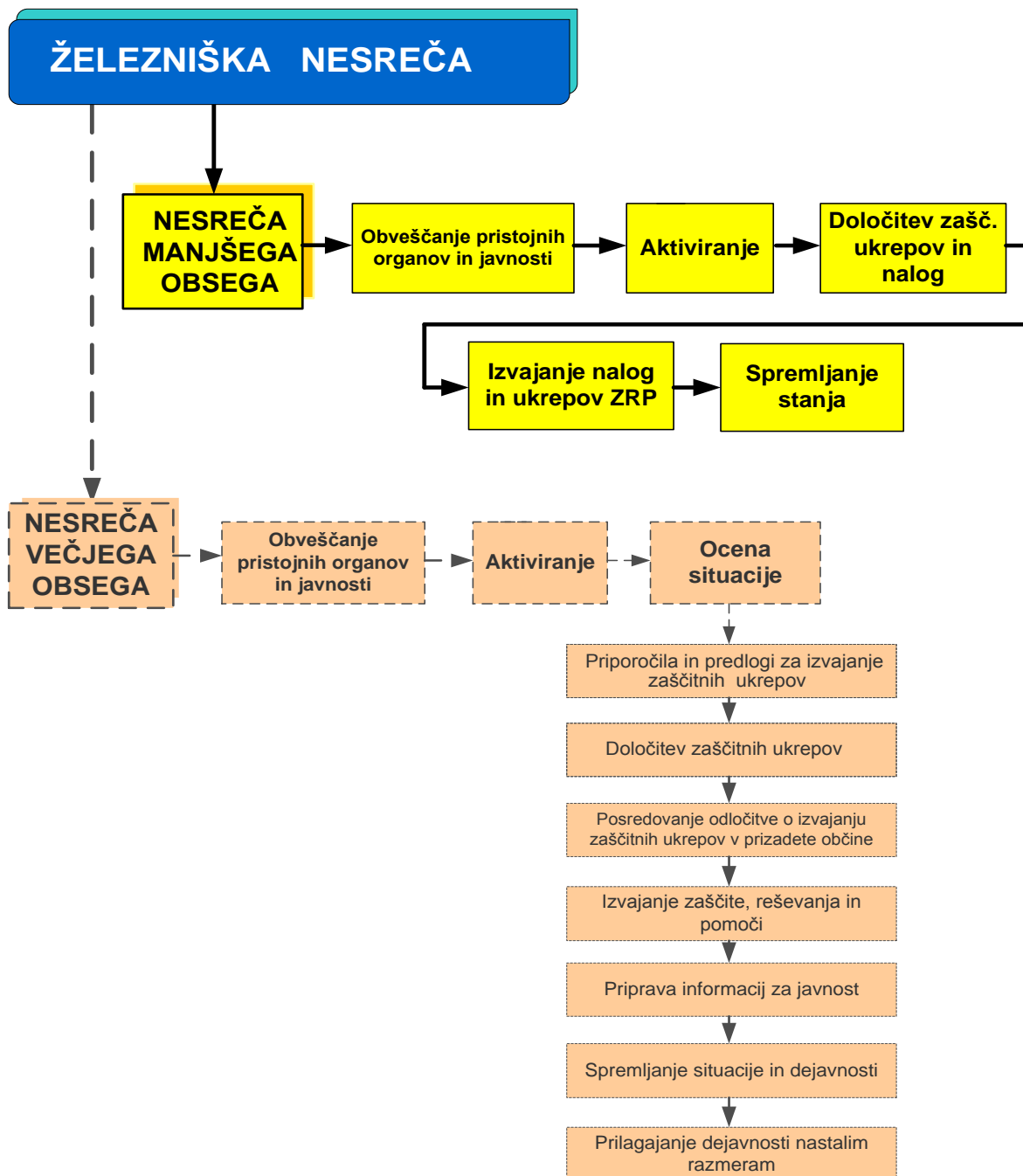
Koncept odziva temelji na posledicah nesreče (človeške žrtve, materialna škoda in škoda v naravnem okolju)

NESREČA MANJŠEGA OBSEGA

- je, ko je ena ali več oseb izgubilo življenje ali je bilo huje poškodovanih pet ali več oseb, nastala je velika materialna škoda na vozniških sredstvih, infrastrukturi ali okolju (najmanj dva milijona EUR) in ki ima vpliv na ureditev varnosti na železnici in na upravljanje varnosti. Poleg reševalnih sil in sredstev prevoznika oziroma upravljavca javne železniške infrastrukture, železniško nesrečo obvladujejo sile ZRP. Obvešča se javnost in prebivalce, Načrt zaščite in reševanje ob železniški nesreči, Ministrstvo za obrambo, Uprava RS za zaščito in reševanje, Izpostava Postojna, Verzija 2.0, ažurirano: april 2008, alarmira (ob nesreči z nevarnim blagom), aktivirajo se sile ZRP, določi se zaščitne ukrepe in naloge, izvaja se zaščitne ukrepe in naloge ter se spremlja stanje. Za izvajanje ukrepov ZRP se aktivirajo tudi sile in sredstva Občine Komen.
- Izvaja se obveščanje pristojnih organov in javnosti, alarmiranje (ob nesreči z nevarnim blagom), aktiviranje sil ZRP, določitev zaščitnih ukrepov in nalog, izvajanje nalog in zaščitnih ukrepov ter spremljanje stanja.

NESREČA VEČJEGA OBSEGA

- je, ko je več deset mrtvih in ranjenih, nastala je velika materialna škoda na vozniških sredstvih, infrastrukturi ali okolju. Za obvladovanje in nadzor železniške nesreče je potrebno uporabiti posebne ukrepe, sile in sredstva.
- Izvaja se obveščanje pristojnih organov in javnosti, aktiviranje sil ZRP, na osnovi ocene situacije poveljnik CZ RS določi zaščitne ukrepe in naloge.



Shema: **Koncept odziva ob železniški nesreči**

3.3 UPORABA NAČRTA

To navodilo zaščite in reševanja ob železniški nesreči se aktivira, ko pride do železniške nesreče manjšega ali večjega obsega v občini Komen in je, po oceni upravljavca železniške infrastrukture, ali občinskega poveljnika CZ potrebna pomoč občinskih sil za zaščito, reševanje in pomoč.

Odločitev o uporabi občinskega načrta zaščite in reševanja ob železniški nesreči, sprejme poveljnik Civilne zaščite občine Komen, v njegovi odsotnosti pa namestnik poveljnika.

4. SILE, SREDSTVA IN VIRI ZA IZVAJANJE NAČRTA

4.1 PREGLED ORGANOV IN ORGANIZACIJ, KI SODELUJEJO PRI IZVEDBI NALOG IZ OBČINSKE PRISTOJNOSTI:

4.1.1 Občinski organi

- Župan
- Občinska uprava

P – 4	Seznam zaposlenih oseb v občini Komen
-------	---------------------------------------

4.1.2 Občinske sile za ZRP

- **Organi Civilne zaščite**
 - občinski poveljnik Civilne zaščite
 - namestnik občinskega poveljnika Civilne zaščite
 - občinski štab Civilne zaščite

P – 1	Podatki o poveljniku, namestniku poveljnika in članih štaba CZ občine Komen
-------	---

P – 3	Seznam oseb v občini Komen, odgovornih za ZRP, ki se jih obvešča o nesreči
-------	--

- **Enote in službe Civilne zaščite**
 - tehnično reševalna enota,
 - služba za podporo,
 - enota za PP.

P – 2	Pregled in podatki o službah in enotah CZ v občini Komen
-------	--

- **Poklicne in pogodbene sile**
 - Zavod za gasilno in reševalno službo Sežana,
 - Zdravstveni dom Sežana, Zdravstvena postaja Komen,
 - Komunalno stanovanjsko podjetje Sežana d.d.,
 - CPK d.d. (Cestno podjetje Koper),

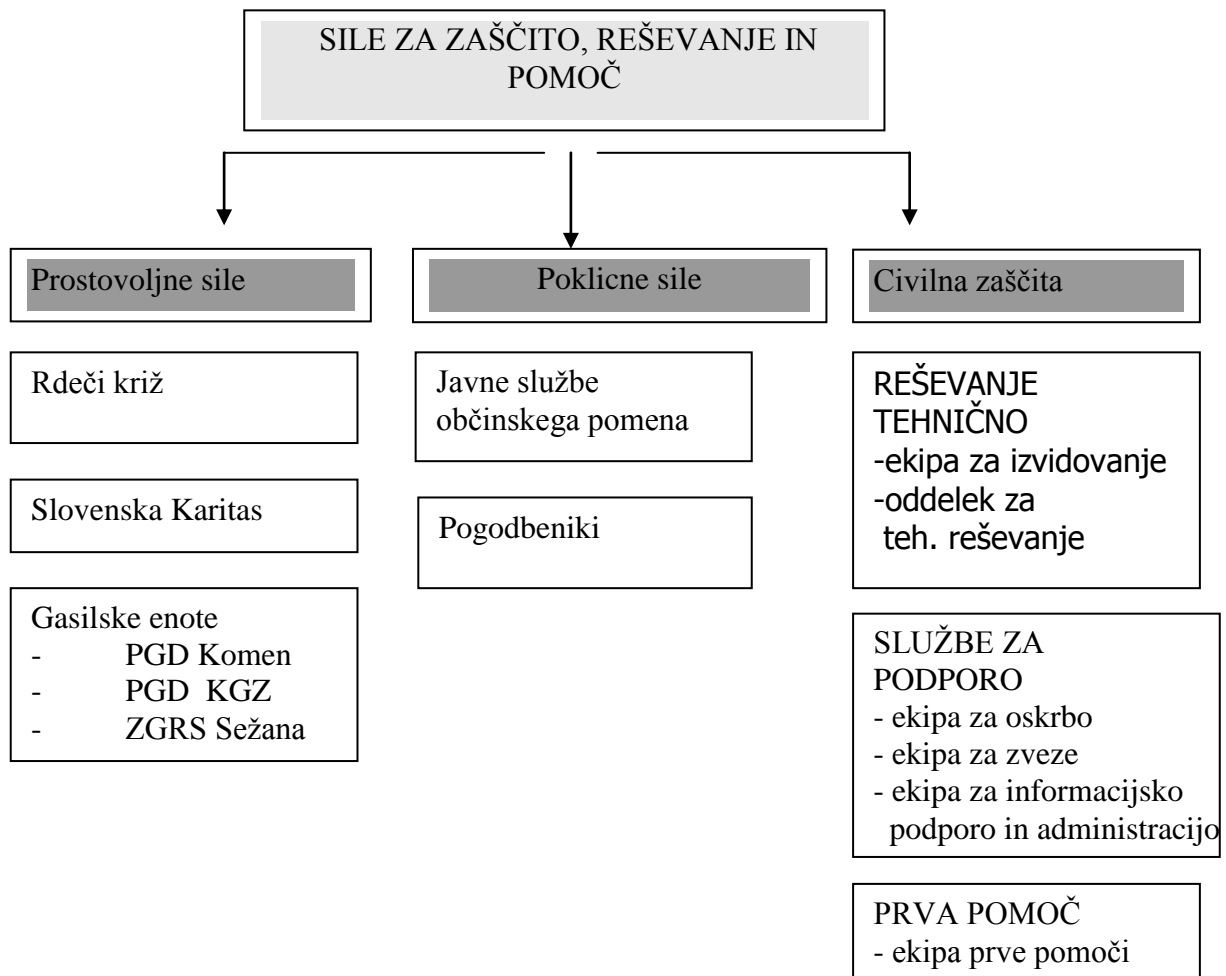
P – 10	Pregled javnih in drugih služb, ki opravljajo dejavnosti pomembne za zaščito in reševanje
--------	---

P – 11	Pregled pogodbenih organizacij
--------	--------------------------------

P – 17	Pregled in podatki o Zdravstvenem domu Sežana in Zdravstveni postaji Komen
--------	--

- **Enote in službe društev in drugih nevladnih organizacij**
 - Prostovoljno gasilsko društvo Komen.

P – 6	Pregled GE zadolženih v občini Komen za opravljanje gasilne in reševalne službe, s podatki o poveljnikih in namestnikih poveljnikov
-------	---



Shema: **Občinskih sil za zaščito in reševanje**

4.2 MATERIALNO-TEHNIČNA SREDSTVA ZA IZVAJANJE NAČRTA

Materialno-tehnična sredstva se načrtuje za:

- zaščitno in reševalno opremo ter orodja (sredstva za osebno in skupinsko zaščito, oprema, vozila ter tehnična in druga sredstva, ki jih potrebujejo strokovnjaki, reševalne enote, službe in reševalci).

P – 9	Pregled osebne in skupne opreme ter sredstev občinskih služb in enot CZ
P – 22	Pregled gradbenih organizacij, vozil in mehanizacije
P – 23	Seznam agregatov za oskrbo z električno energijo

4.3 PREDVIDENA FINANČNA SREDSTVA ZA IZVAJANJE NAČRTA

Finančna sredstva se načrtujejo za:

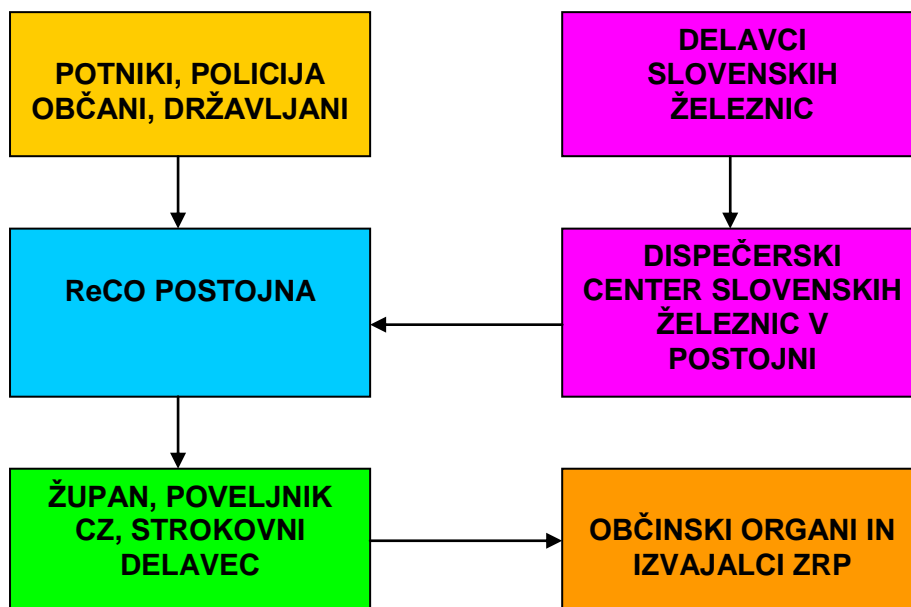
- stroške operativnega delovanja (povračila stroškov za aktiviranje pripadnikov CZ in drugih sil za ZRP),
 - stroški usposabljanja enot in služb,
 - materialni stroški (prevozni stroški, prehrana, itd),
 - stroški pogodbenih organizacij.

D – 104	Načrtovana finančna sredstva za izvajanje načrta
---------	--

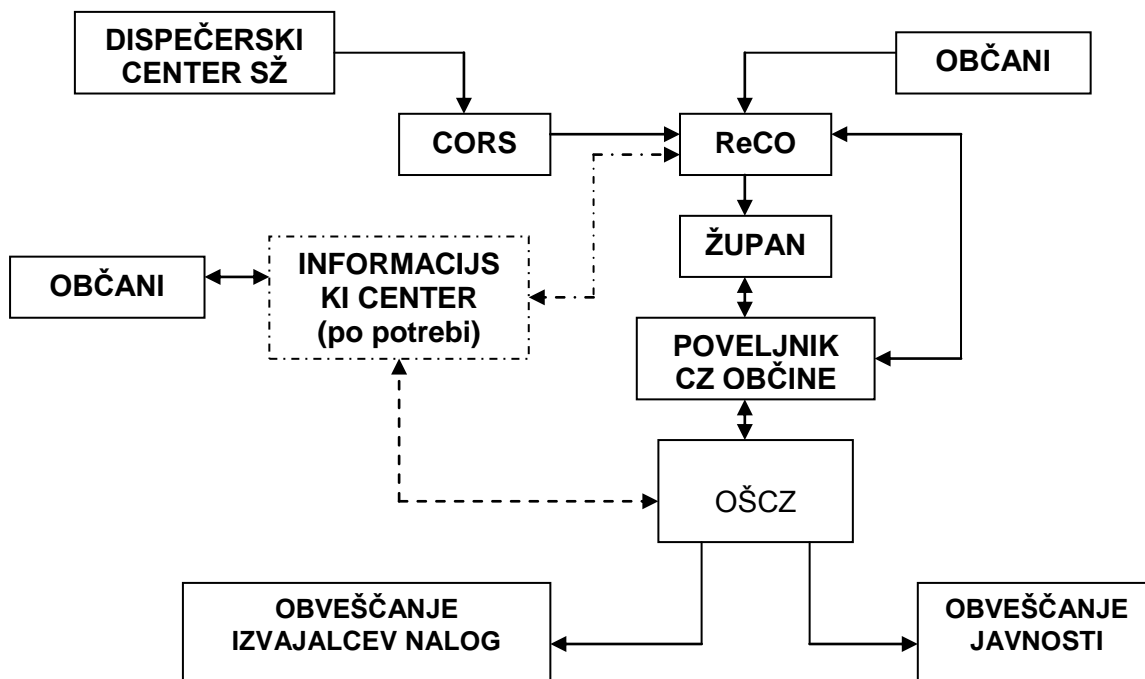
5. OPAZOVANJE, OBVEŠČANJE IN ALARMIRANJE

5.1 INFORMACIJA O ŽELEZNIŠKI NESREČI

Informacija o nesreči bo ReCO Postojna dobil od upravljavca javne železniške infrastrukture, glede na to, da poteka železniška proga občasno vzporedno s cesto in skozi naselja Kobdilj in Štanjel, je realno pričakovati, da bodo o nesreči obveščali tudi občani na številko 112. Pričakovati je, da bodo ob nesreči potniškega vlaka ReCo Postojna obvestili tudi sami potniki, udeleženi v nesreči, seveda ob predpostavki, da bo to mogoče. Upravljavec javne železniške infrastrukture ali prevoznik o vsaki železniški nesreči na območju Notranjske regije obvestila posreduje na ReCO Postojna, na številko 112.

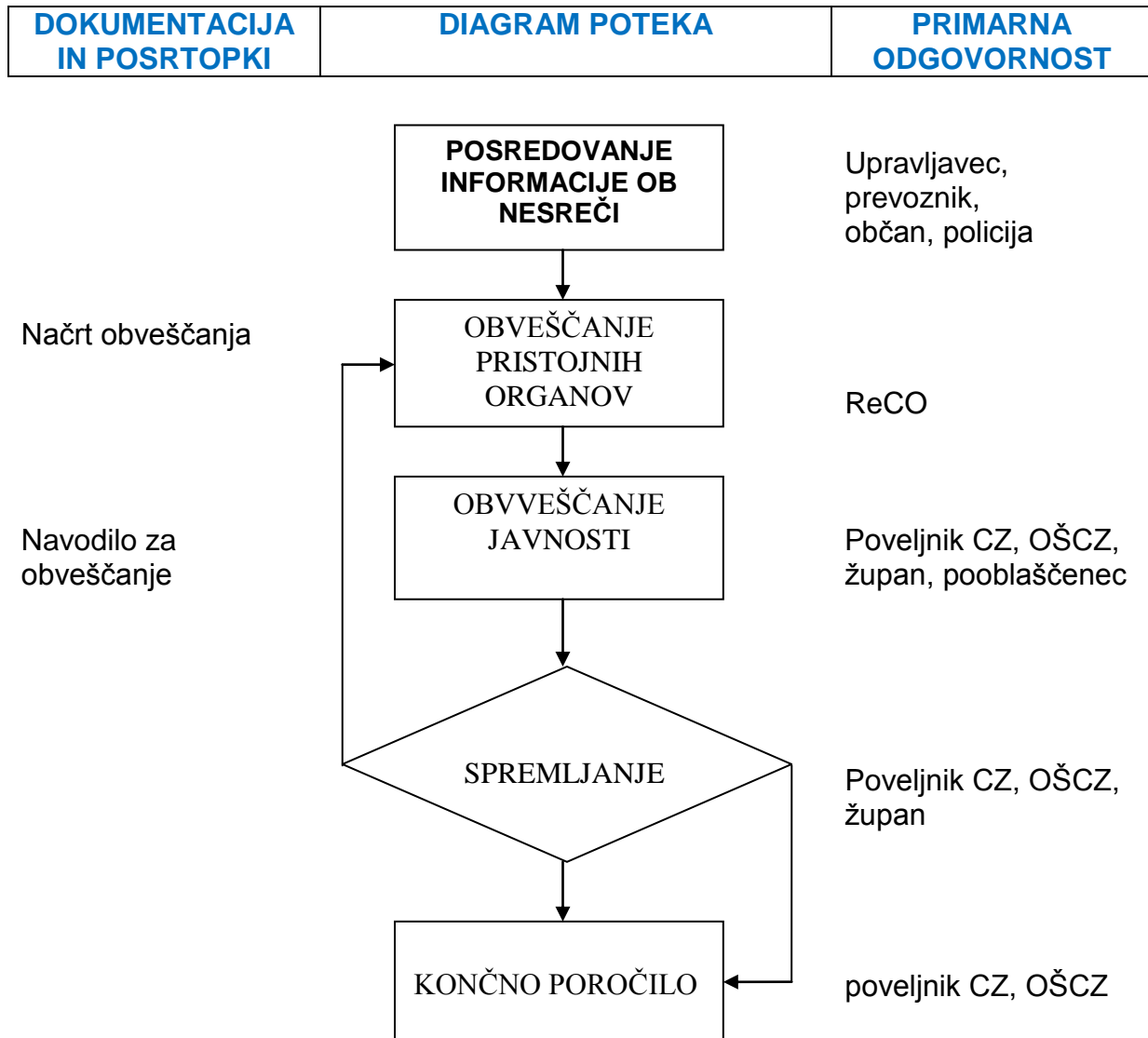


Shema: Posredovanje podatkov o železniški nesreči



Shema : Poteka opazovanja in obveščanja

5.2 OBVEŠČANJE IN INFORMIRANJE PRISTOJNIH ORGANOV NA RAVNI OBČINE KOMEN



Shema: **Posredovanje informacij o nesreči**

Ob železniški nesreči ReCO Postojna obvešča pristojne po vrstnem redu, kot je navedeno v tem delu načrta.

ReCO Postojna obvesti o stopnji nevarnosti zaradi železniške nesreče:

- župana občine ali
- strokovnega delavca ZIR v občini,
- poveljnika Civilne zaščite občine ali njegovega namestnika,
- službe in organe, ki jih ReCO obvešča, glede na obseg in posledice nesreče obvešča tako, kot je določeno v regijskem načrtu.

P – 3 Seznam oseb v občini Komen, odgovornih za ZRP, ki se jih obvešča o nesreči

ReCO Postojna obvesti prvega dosegljivega v Občini Komen, ta pa izvede nadaljnje informiranje na ustaljen način. Za sprotno informiranje organov v lokalni skupnosti in drugih izvajalcev nalog zaščite, reševanja in pomoči o stanju in razmerah na prizadetem območju, sprejetih ukrepih in poteku izvajanja zaščite in reševanja ter odpravljanja posledic železniške nesreče, skrbi poveljnik CZ ob pomoči strokovne službe občine Komen.

V ta namen:

- pripravlja in objavlja informacije za obveščanje javnosti preko lokalnih medijev,
- pripravlja občasne širše pisne informacije in jih distribuira na krajevno običajni način .

Za sprotno informiranje organov v lokalni skupnosti in drugih izvajalcev nalog zaščite, reševanja in pomoči o stanju in razmerah na prizadetem območju, sprejetih ukrepih in poteku izvajanja zaščite in reševanja ter odpravljanja posledic železniške nesreče, skrbi občinski poveljnik CZ in OŠCZ ob pomoči vodje intervencije in strokovne službe občine.

5.3 OBVEŠČANJE PREBIVALCEV NA PRIZADETEM OBMOČJU

Za obveščanje prebivalcev na prizadetem območju skrbi občina. Občinski organi in službe, ki vodijo in izvajajo zaščito, reševanje in pomoč (župan in poveljnik CZ občine) vzpostavijo čim bolj neposreden stik in redno komuniciranje s prebivalci, da bi dosegli ustrezno zaupanje in odzivanje na njihove odločitve. Informacije je potrebno uskladiti s predstavnikom železnice za javnost in ReCO Postojna oziroma predstavnikom za javnost ReŠCZ.

V primeru večjega obsega nesreče se aktivira občinski informacijski center – pisarno.

D – 105 Navodilo za organiziranje, delo in vodenje informacijske pisarne
--

5.4 OBVEŠČANJE JAVNOSTI

Za obveščanje javnosti o izvajanju nalog zaščite, reševanja in pomoči iz občinske pristojnosti je odgovoren občinski poveljnik CZ in župan, v skladu s svojimi pristojnostmi. Naloge na področju obveščanja javnosti organizira in usklajuje župan oziroma strokovna služba, ki v sodelovanju z občinskim poveljnikom CZ pripravlja skupna sporočila za javnost.

Obveščanje javnosti ob nesrečah poteka v občilih, ki so po 25. členu Zakona o medijih (Uradni list RS, št. 35/2001) in Zakona o varstvu pred naravnimi in drugimi nesrečami dolžna na zahtevo državnih organov, javnih podjetij in zavodov brez odlašanja brezplačno objaviti nujno sporočilo v zvezi z resno ogroženostjo življenja, zdravja ali premoženja ljudi, kulturne in naravne dediščine ter varnosti države.

Informacija za prebivalstvo naj vsebuje predvsem naslednje podatke:

- o posledicah nesreče,
- o trenutnem stanju na lokaciji nesreče,
- o poškodovanih in ranjenih, mrtvih,
- kakšno pomoč lahko pričakujejo,
- kako naj izvajajo osebno in vzajemno zaščito,
- kako naj sodelujejo z občinskimi organi in organi reševanja pri odpravljanju posledic nesreče,
- kje dobijo dodatne informacije.

Občinski poveljnik CZ ali župan posreduje sporočilo:

- lokalnim sredstvom obveščanja,
- poskrbita, da je prebivalstvo obveščeno tudi na krajevno običajen način in
- po potrebi organizirata informacijsko pisarno.

5.5 ALARMIRANJE

Alarmiranje prebivalcev v primeru železniške nesreče izvede ReCO Postojna po lastni presoji oziroma na zahtevo **odgovorne osebe v občini, to je župana in poveljnika CZ občine Komen oziroma vodje intervencije.**

Alarmiranje se izvede v primeru, ko pride do nesreče pri prevozu nevarnih snovi ter do nenadzorovanega uhajanja nevarnih snovi v okolje in je s tem ogroženo življenje in zdravje ljudi. Takrat je potrebno prebivalce **takoj** opozoriti na nevarnost, z alarmiranjem in opozorili ter navodili preko elektronskih siren. ReCO Postojna proži sirene za naselja, ki so v nevarnosti – po proženju alarma se preko akustičnih siren večkrat ponavlja obvestila v zvezi z izmikom in primerno zaščito za ogrožene. Ob vsakem proženju siren javnega alarmiranja ReCO Postojna preko Radia Kope, Radia ena, Radia Robin ali drugega javnega medija, ki je poslušan na območju kjer se je pripetila nesreča, obvesti prebivalce ogroženega območja o nevarnosti ter jim posreduje napotke za osebno in vzajemno zaščito.

D – 106 Navodilo za obveščanje, opozarjanje in alarmiranje
--

6. AKTIVIRANJE SIL IN SREDSTEV

6.1 AKTIVIRANJE ORGANOV VODENJA IN SIL ZRP

Po prejemu obvestila in prvih poročilih o kraju železniške nesreče, občinski poveljnik CZ oz. njegov namestnik preuči trenutno situacijo. Na podlagi stanja (razsežnosti in posledicah železniške nesreče) in zahtev po pomoči, sprejme odločitev o aktiviranju organov, pristojnih za operativno strokovno vodenje zaščite, reševanja in pomoči na občinski ravni in o uporabi občinskih sil za ZRP.

Glede na oceno stanja in možen razvoj dogodkov poveljnik CZ lahko aktivira:

- OŠCZ,
- občinske sile in sredstva za ZRP.

P – 20	Vzorec odredbe o aktiviranju sil za zaščito, reševanje in pomoč
P – 24	Vzorec delovnega naloga

Župan ali strokovni delavec ZiR v občini aktivira delavce občine za izvajanje nalog ob nesreči in nudenju podpore OŠCZ. Za zagotavljanje komunikacijske in informacijske podpore se po potrebi organizira informacijsko pisarno.

P – 4	Seznam zaposlenih oseb v občini Komen
-------	---------------------------------------

6.2 AKTIVIRANJE SIL ZA ZRP

O aktiviranju občinskih sil in sredstev odloča poveljnik CZ oziroma njegov namestnik. Načini in postopki aktiviranja sil in sredstev za zaščito, reševanje in pomoč v Občini Komen so opredeljeni v dokumentih o aktiviranju sil in sredstev za zaščito, reševanje in pomoč. Občina ureja vse zadeve v zvezi z nadomestilom plač in povračili stroškov, ki jih imajo pripadniki pri opravljanju dolžnosti CZ oziroma pri zaščiti in reševanju. Vse stroške v zvezi s pripravljenostjo in delovanjem sil na prizadetem območju krije država.

Za zagotavljanje varnosti se aktivira policija, ki zavaruje območje nesreče, ureja cestni promet za intervencijska vozila, zavaruje izvajanje posameznih zaščitnih ukrepov, sodeluje pri urejanju prometa in izvaja nadzor nad upoštevanjem začasne in stalne prometne signalizacije. Aktivira jo ReCO Postojna ali regijski poveljnik CZ na zahtevo vodje intervencije.

P – 2	Pregled in podatki o službah in enotah CZ občine Komen
P – 5	Seznam zbirališč sil za zaščito, reševanje in pomoč

6.3 ZAGOTAVLJANJE MATERIALNE IN FINANČNE POMOČI

Materialna pomoč pri odpravljanju posledic obsega:

- posredovanje pri zagotavljanju specialne opreme, ki jo upravljavec in vzdrževalec železniške infrastrukture ne more zagotoviti (gradbena mehanizacija, specialna oprema za potrebe tehničnega reševanja, ipd.),
- pomoč v zaščitni in reševalni opremi,
- pomoči v finančnih sredstvih.

O uporabi materialnih in finančnih sredstev odloča poveljnik CZ za Notranjsko oz. njegov namestnik. Prispela pomoč se zbira v regijskem logističnem centru, od koder se organizira razdelitev na prizadeto območje.

7. UPRAVLJANJE IN VODENJE

7.1 ORGANI IN NJIHOVE NALOGE

Varstvo pred naravnimi in drugimi nesrečami se organizira in izvaja kot enoten sistem na lokalni, regionalni in državni ravni.

Poveljnik CZ za Občino Komen:

- oceni posledice železniške nesreče in potrebo po vključitvi sil in sredstev za ZRP, o tem se uskladi z regijskim poveljnikom za CZ,
- v okviru pristojnosti vodi operativno-strokovno dejavnost CZ in drugih sil za ZRP,
- usklajuje izvajanje operativnih ukrepov in dejavnosti občinskih organov,
- predlaga in odreja zaščitne ukrepe,
- nadzoruje izvajanje nalog - spremlja stanje za prizadetem območju,
- usmerja dejavnost ter obvešča regijskega poveljnika CZ o poteku izvajanja zaščite, reševanja in pomoči,
- pripravi končno poročilo o izvajanju zaščite in reševanja ob nesreči ter ga predstavi regijskemu poveljniku CZ,
- opravlja druge naloge iz svoje pristojnosti.

Naloge vodje intervencije ob železniški nesreči so naslednje:

- oceni stanje na kraju nesreče,
- določi lokacijo od kod intervenirajo reševalne enote,
- določi metode in vrstni red reševalnih posegov,
- razporedi reševalce na delovna mesta,
- določi mesto za triažo ranjenih oziroma mesto, od koder reševalna vozila prevažajo ranjene v zdravstvene ustanove (če je število večje),
- zbira potrebe po pomoči – reševalnih vozil, reševalcih, potrebni opremi in zamenjavi ekip,
- preda dolžnost naslednjemu vodji intervencije.

Štab CZ za Občino Komen:

- izdela oceno situacije, oceno posledic nesreče, presoja razvoj razmer in ogroženosti, poda oceno potrebnih sil in sredstev, vodi dnevnik in karte ter sprotno spremlja razmere na terenu,
- nudi poveljniku CZ za Občino Komen strokovno pomoč pri vodenju nalog zaščite, reševanja in pomoči,
- pripravlja strokovne ukrepe in navodilo za delo na območju nesreče, izdeluje poročila o nesreči,
- opravlja ostale naloge po odredbi poveljnika CZ za Občino Komen
- sodeluje z regijskim štabom CZ.

Policijska postaja Sežana:

- varuje življenje ljudi, premoženja ter vzdržuje javni red na območju nesreče,
- varuje določene osebe, objekte, organe in okoliše,
- nadzira in ureja promet v skladu z določenim prometnim režimom in omogoča interveniranje silam za zaščito, reševanje in pomoč,
- sprejema ukrepe za ustrezno varovanje državne meje in opravlja mejno kontrolo ter policijske naloge v zvezi s tujci v skladu z razmerami,
- sodeluje pri izvajanju humanitarnih, oskrbovalnih, izvidniških in drugih nalog,
- vzpostavlja komunikacijsko-informacijsko povezavo z drugimi državnimi organi,
- preprečuje, odkriva in preiskuje kazniva dejanja in prekrške, odkriva in prijema storilce kaznivih dejanj in prekrškov, druge iskane osebe ter jih izroča pristojnim organom,
- sodeluje pri identifikaciji žrtev,
- opravlja druge naloge iz svoje pristojnosti.

Usklajevanje med Civilno zaščito in policijo izvaja ReŠCZ s članom štaba CZ za Občino Komen, zadolženim za koordinacijo dela s policijo.

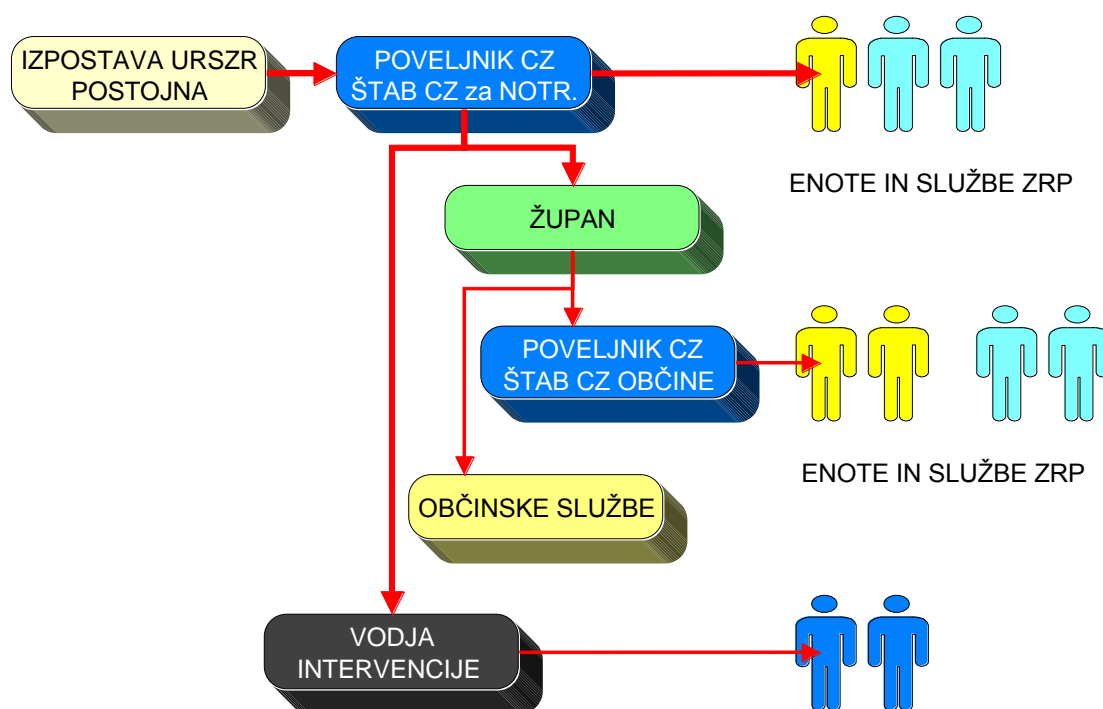
Nevladne organizacije in druge prostovoljne organizacije:

Gasilci, kinologi, Območna združenja Rdečega križa Slovenije, Slovenska Karitas, jamarji, taborniki, skavti ter druge nevladne organizacije, katerih dejavnost je pomembna za zaščito, reševanje in pomoč, izvajajo naloge iz svoje pristojnosti. Vključujejo se v skupne akcije zaščite, reševanja in pomoči na podlagi odločitev poveljnika CZ za Občino Komen.

7.2 VODENJE

Po obvestilu o železniški nesreči se aktivirajo intervencijske enote upravljavca javne železniške infrastrukture in javne reševalne službe, ki pričnejo z izvajanjem ZRP. V kolikor vodja intervencije presodi, da navedene sile ne zadoščajo, zaprosi za pomoč v silah in sredstvih za zaščito, reševanje in pomoč poveljnika CZ za Občino Komen, ki organizira potrebno pomoč iz sosednjih občin in regije.

Operativno strokovno vodenje Civilne zaščite in drugih sil za zaščito, reševanje in pomoč izvaja poveljnik Civilne zaščite za Notranjsko regijo v sodelovanju s poveljnikom CZ za Občino Komen in vodjo intervencije.



Shema: Vodenje in izvajanje nalog zaščite, reševanja in pomoči

Intervencijo na mestu nesreče vodi vodja intervencije.

Ob železniški nesreči manjšega in večjega obsega poveljnik CZ za Občino Komen aktivira štab CZ, ki lahko deluje tudi v operativni sestavi na sedežu občinske uprave, lahko pa tudi neposredno na prizadetem območju.

Poveljnik CZ občine lahko za opravljanje posameznih nalog določi vodjo intervencije (načeloma je to predstavnik iz železnice), ki so mu podrejene vse sile, ki sodelujejo pri izvajanju nalog zaščite, reševanja in pomoči na prizadetem območju.

Posledice nesreče je treba čim prej ustrezno dokumentirati. Prav tako je treba dokumentirati tudi vse odločitve poveljnika CZ in drugih organov, za kar je zadolžena služba za podporo – administrativni del. Pri izvajanju navedenih nalog sodelujejo tudi delavci občinske uprave in Izpostave URSZR Postojna.

Logistično podporo silam za ZRP, ki obsega zagotavljanje zvez, opreme, materiala, prevoza, informacijske podpore in prehrano zagotavlja občinski štab in štab CZ za Notranjsko s službami za podporo.

Glede na možne posledice železniške nesreče z nevarno snovjo, poveljnik CZ občine po potrebi odredi evakuacijo in zahteva aktiviranje ustreznih organov in sil za ZRP regije oziroma države.

7.3 ZAŠČITA IN REŠEVANJE OB ŽELEZNIŠKI NESREČI

Glede na kraj in posebnost reševanja ločimo železniško nesrečo potniškega ali tovornega vlaka :

- na težko dostopnem terenu, (useki, predori)
- na železniški postaji,
- pri prevozu nevarnih snovi,
- zaradi eksplozije na vlaku.

7.3.1 Železniška nesreča na težko dostopnem terenu in ob iztirjenju vlaka

Izvajanje zaščite, reševanja in pomoči je še posebno težavno ob železniški nesreči na težko dostopnem terenu, ko direktnega pristopa iz lokalne ceste do proge ni, razen do železniških postaj ali postajališč.

Na območju Občine Komen je težko dostopni odsek proge na relaciji Štanjel – Branik. Na tem delu železniška proga poteka skozi dva predora in po strmem težko dostopnem območju kraškega roba.

V sodelovanju s SŽ se pripravi načine izvajanja aktivnosti zaščite in reševanja na težko dostopnih odsekih železniške proge. Pri tem se upošteva, da ob železniški nesreči na težko dostopnem terenu, reševalne ekipe potrebujejo opremo in sredstva, ki jo je zaradi geografskih ovir težko prenesti na kraj nesreče.

Za reševanje, poleg reševalne opreme, potrebujejo še prvo pomoč, odeje, dodatno obleko, šotore, hrano in vodo, tako za ponesrečene kot tudi za reševalce. Upoštevati je potrebno možnost, da dodatno opremo dostavijo helikopterji Policije in SV.

7.3.2 Železniška nesreča na železniški postaji

Na območju železniške proge, ki poteka po teritoriju občine je edina železniška postaja v Štanjelu. Različne vrste dejavnosti, ki se izvajajo na območju železniške postaje, lahko botrujejo nastanku železniške nesreče. Potek in značilnost železniška nesreče je podoben kot v cestne prometu. Dva vlaka se zaletita čelno ali se eden zaleti v drugega ali pa vlak iztiri.

V vseh primerih lahko pride do poškodb lokomotive in enega ali več vagonov in tudi do prevrnitve posameznih vagonov ter do ranjenih in tudi mrtvih. Zaradi lažje dostopnosti do mesta nesreče na železniški postaji je čas prihoda sil za ZRP krajši, njihova pomoč in reševanje pa učinkovitejše.

7.3.3 Železniška nesreča pri prevozu nevarnih snovi

Ob železniški nesreči pri prevozu nevarnih snovi obstaja nevarnost, da pride do nenadzorovanega uhajanja ali izlitja nevarnih snovi v okolje, zato imajo SŽ v svojih načrtih ZiR predvidene ukrepe za preprečevanje (posebne stranske tire na tovornih postajah, lovilne posode za nevarne snovi so na območju Notranjske regije na tovorni postaji Sežana, Prestranek in Ilirska Bistrica).

Ob železniški nesreči pri prevozu nevarnih snovi je prevoznik tisti, ki mora zavarovati, pobrati ali odstraniti oziroma dati nevarno snov na za to določen prostor ali na drug način poskrbeti, da ni več nevarnosti. Če prevoznik tega ne more izvesti, mora poklicati organizacijo, ki je pooblaščen za reševanje nesreč z nevarnimi snovmi, da to stori na njegove stroške.

Ob nesreči, ko so zaradi izlitja ali uhajanja nevarnih snovi ogrožena podtalnica, kmetijske, gozdne ali vodne površine ter kadar SŽ niso več zmožne obvladovati dogodka, je treba o tem obvestiti ReCO Postojna na telefonsko številko 112, ki o dogodku obvesti pristojne organe in službe na občinskem, regijskem in državnem nivoju. Obenem pa se, ko je potrebno, aktivira sile za zaščitno reševanje in pomoč, v skladu z načrtom.

7.3.4 Organizacija zvez

Prenos podatkov in komuniciranje med organi vodenja, reševalnimi službami in drugimi izvajalci zaščite, reševanja in pomoči poteka po:

- telefonu,
- telefaksu,
- elektronski pošti,
- radijskih zvezah (ZARE in ZARE+),
- internetu.

Za vzpostavitev radijske zveze (ZARE), za povezavo med organi vodenja v Notranjski regiji, se uporabljajo:

- 26. SD kanal sistema zvez ZARE preko repetitorja na Nanosu,
- 24. SD kanal na Štjaku,
- 02. SD kanal Pregarje,
- 27. SD kanal na Slivnici ali
- 28. SD kanal na Artvižah,

kar je odvisno od kraja ukrepanja in slišnosti signala v Notranjski regiji.

P – 25	Imenik uporabnikov telefonskih zvez in mobilnih telefonov
--------	---

P – 26	Radijski in telefonski imenik štaba in enot CZ
--------	--

Radijske zveze med reševalci na kraju nesreče, za potrebe operative, se uporabljajo načeloma za območje:

- Kraške gasilske zveze (ZGRS) – K39
- GZ Postojna - K41
- GZ Ilirska Bistrica - K42

(v kolikor ReCO ne določi drugi kanal ob aktiviranju) za vsak dodatni SI kanal je potrebno dobiti odobritev od ReCO.

Radijska imena uporabnikov

Občinske službe za ZiR	Radijski imenik sistema ZARE
ZGRS	centrala – dežurni
Poveljnik PGD	odprto poimenovanje
PGD	Načrt alarmiranja pristojne GE s klicno številko radijske postaje po imenih društev in funkcijah, po potrebi tudi po osebnih imenih, nazivih ali številkah avtomobilov
ostali	poimenovanje po imenih organizacij in funkcijah, po potrebi tudi po osebnih imenih

D – 107	Navodilo za uporabo radijskih zvez
---------	------------------------------------

V času uporabe radijskih postaj v sistemu ZA-RE ob nesrečah je potrebno upoštevati sledeče:

- vzpostaviti zvezo z ReCO Postojna,
- zahtevati prost delovni kanal, po katerem bodo potekale zveze,
- držati se identifikacijskih nazivov enot (v kolikor je to v naprej določeno), v kolikor posamezne enote nimajo posebnih nazivov se uporabljajo uradni nazivi društev ali organizacij ...
- po končani akciji ponovno obvestiti center o koncu aktivnosti.

8. UKREPI IN NALOGE ZAŠČITE, REŠEVANJA IN POMOČI

Pri nesreči večjega obsega, ko je aktiviran državni načrt, opravlja regija na čelu s poveljnikom CZ, koordinacijo pomoči in povezovalno vlogo med občino in državo.

8.1 IZVAJANJE ZAŠČITNIH UKREPOV

Od zaščitnih ukrepov se ob železniških nesrečah izvajajo predvsem naslednji:

- RKB zaščita,
- evakuacija,
- sprejem in oskrba ogroženih prebivalcev.

8.1.1 RKB zaščita

Ob železniški nesreči pri prevozu nevarnega blaga je prevoznik tisti, ki mora zavarovati, pobrati ali odstraniti oziroma dati nevarno snov na za to določen prostor ali na drug način poskrbeti, da ni več nevarnosti. Če prevoznik tega ne more izvesti, mora poklicati organizacijo, ki je pooblaščen za reševanje pri nesrečah z nevarnimi snovmi, da to stori na njegove stroške. Največji delež, 70 % prevoženih nevarnih snovi, predstavljajo naftni derivati. Posebno nevarnost predstavljajo naftni derivati, ki v tekočem stanju lahko ob razlitju prodirajo globoko v zemljišče in tako onesnažujejo ali celo uničujejo zaloge pitne vode (odvisno od geološke strukture tal, njihove propustnosti, zalog podtalnice).

V primeru prevoza nevarne snovi po železnici in nesreči na železnici, zaradi okvar na vagonu (tehnični vzroki) ali trkov, lahko pride do nenadzorovanega uhajanja nevarnih snovi v okolje. Do take nesreče lahko pride tudi, če se nevarne snovi prevažajo po cesti in pride do nesreče na nivojskih križiščih. Zaradi tega se povečuje nevarnost oz. povečuje nevarnost na teh prehodih.

V kolikor pride do onesnaženja z nevarno snovjo, se vključijo v reševanje ZGRS Sežana, regijska enota za RKB, reševalne enote slovenskih železnic, ELME in reševalne enote Slovenskih železnic.

Regijska enota RKB izvidovanje opravlja svoje naloge le v primeru večje nesreče, pri manjših nesrečah opravljajo naloge na tem področju gasilske enote, ki so zadolžene za reševanje v primeru nesreč z nevarnim blagom.

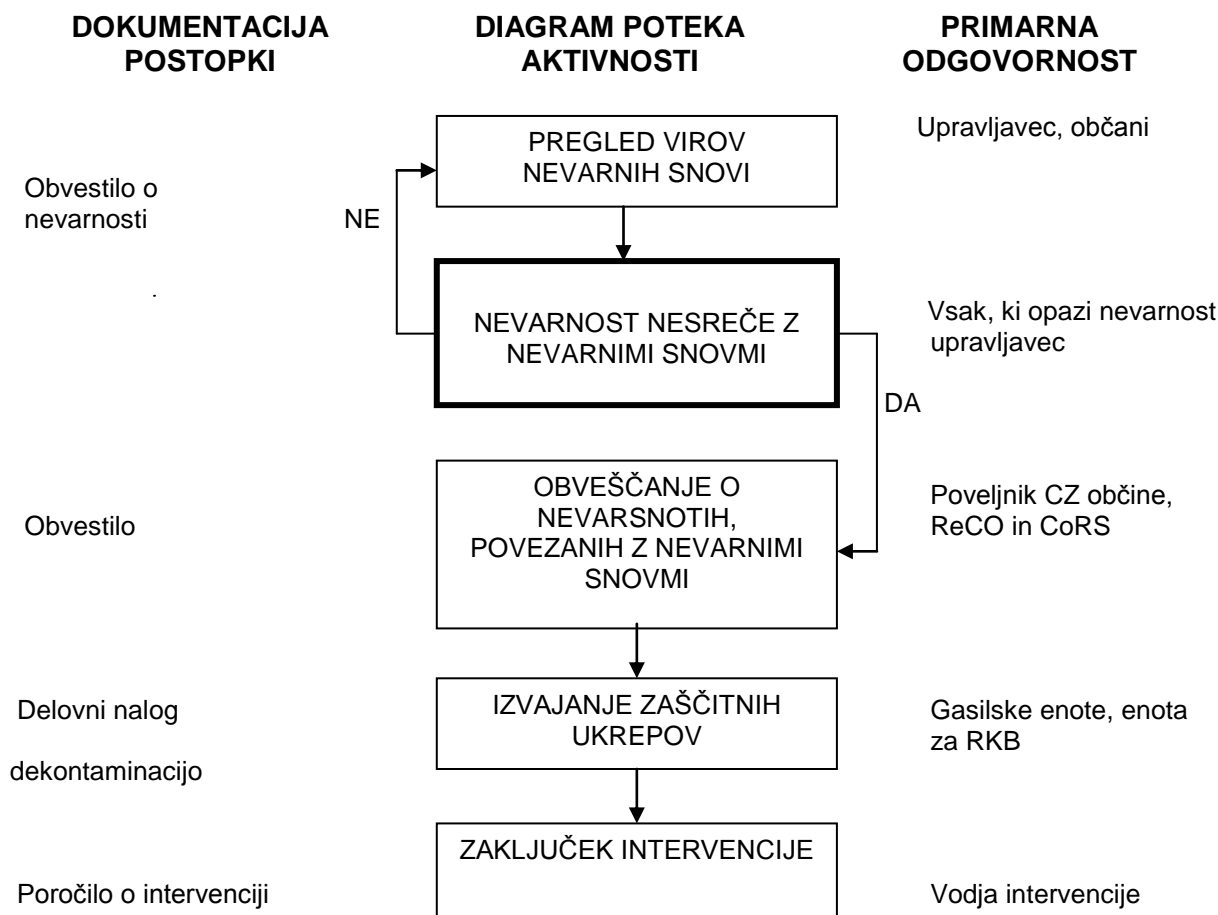
Vse sile, ki intervenirajo na ogroženem območju morajo imeti zagotovljeno osebno zaščitno opremo in morajo biti ustrezno opremljene.

Osnovne naloge ZiR v kolikor pride do onesnaženja z nevarno snovjo ob nesreči so:

- ugotavljanje prisotnosti nevarnega blaga in izvidovanje (detekcija, identifikacija, dozimetrija, analize, navodila za ukrepanje) - regijska enota za RKB in ELME,
- zapora dovoznih poti (PP Sežana) in pomoč pri evakuaciji,
- odrejanje evakuacije, umika prebivalcev iz ogroženega območja – vodja intervencije, poveljnik CZ in župan občine Komen,
- določitev meje kontaminiranega območja, vzorčenje za analize in preiskave - regijska enota za RKB in ELME
- dekontaminacijo okolja in udeležencev nesreče izvajajo – ZGRS Sežana, PGD, enote CZ za RKB zaščito in SV.
- uspešnost dekontaminacije ugotavlja regijska RKB enota za izvidovanje in SV

Takoj, ko ni več nevarnosti za okolje in ljudi, občina o tem obvesti prebivalce.

P – 10	Pregled javnih in drugih služb, ki opravljajo dejavnost pomembno za zaščito in reševanje
P – 11	Pregled pogodbenih organizacij
P – 22	Pregled gradbenih organizacij, vozil in mehanizacije



Shema: **Postopek za odpravo ogroženosti zaradi nevarnih snovi**

8.1.2 Evakuacija

Ob železniški nesreči z nevarnimi snovmi v naseljenem območju Občine Komen, v kolikor bi prišlo do požara ali bi nevarne snovi pričele nenadzorovano uhajati v okolje, s tem pa ogrožale življenje ljudi in živali, je potrebno izvesti evakuacijo – začasni umik iz ogroženega območja v razdalji izven nevarnosti, odvisno od vrste nevarnega blaga, količine tovora in uhajajoče nevarne snovi, mikro meteoroloških razmer.

Preventivna evakuacija ob železniški nesreči se izvaja le, če z drugimi ukrepi ni mogoče zagotoviti varnosti ljudi in materialnih dobrin. Izvaja se takrat, ko lahko pride do emisije škodljivih snovi v okolje. Zato se mora takoj preveriti ali je v železniški nesreči prisoten nevaren tovor na vlakovni kompoziciji ali na tovornem vozilu, v kolikor je udeleženo pri trku z vlakom.

Evakuacijo lahko odredi župan občine Komen, poveljnik Civilne zaščite in vodja intervencije. Pričakovati je, da bi bila nevarnost relativno kratkotrajna, zato se bi ogroženi evakuirali na bližnja evakuacijska mesta. Vse evakuirane bi namestili v začasna bivališča v občini Komen (osnovne šole in druge primerne prostore). Smeri gibanja in mesta za sprejem so odvisna od kraja nesreče in pihajočega vetra. Večina prebivalcev bi se evakuirala s svojimi prevoznimi sredstvi, največ kar k sorodnikom in znancem, starejšim občanom pa bi pomagali gasilci iz PGD, OZRK Sežana, Karitas, taborniki.

Potrebna navodila občanom posreduje ReCO preko sredstev javnega obveščanja in elektronskih siren po odločitvi župana, poveljnika CZ občine Komen in vodje intervencije, lokalno pa obveščajo tudi gasilci PGD z mobilnimi razglasnimi postajami, ki so nameščene v gasilskih vozilih.

Postopki, dokumentacija	Diagram poteka dejavnosti	Primarna odgovornost
Obvestilo za javnost	JAVNA OBJAVA LOKACIJ EVAKUACIJSKIH ZBIRALIŠČ	Poveljnik CZ
Načrt evakuacije	PRIPRAVA NA EVAKUACIJO - DAJANJE NAVODIL	Poveljnik CZ Strokovna služba
Odredba poveljnika CZ	ODREDBA-ORGANIZACIJA EVAKUACIJE PREBIVALCEV IN DRUGIH	Poveljnik CZ Poverjeniki Služba za podporo
Nalog PU	USMERJANJE PROMETA, VZDRŽEVANJE REDA	Policijska postaja Sežana Redarji
Informacijska pisarna	EVIDENTIRANJE PREBIVALCEV	Strokovna služba občine, Služba za podporo, RK
	SPREJEM IN OSKRBA	OŠCZ, RK, Karitas, upravljavci objektov, pogodbeniki

Shema: **Potek evakuacije**

P – 2	Pregled in podatki o službah in enotah CZ občine Komen
P – 3	Seznam oseb v občini Komen, odgovornih za ZRP, ki se jih obvešča o nesreči
P – 10	Pregled javnih in drugih služb, ki opravljajo dejavnosti pomembne za zaščito in reševanje
P – 21	Pregled humanitarnih organizacij

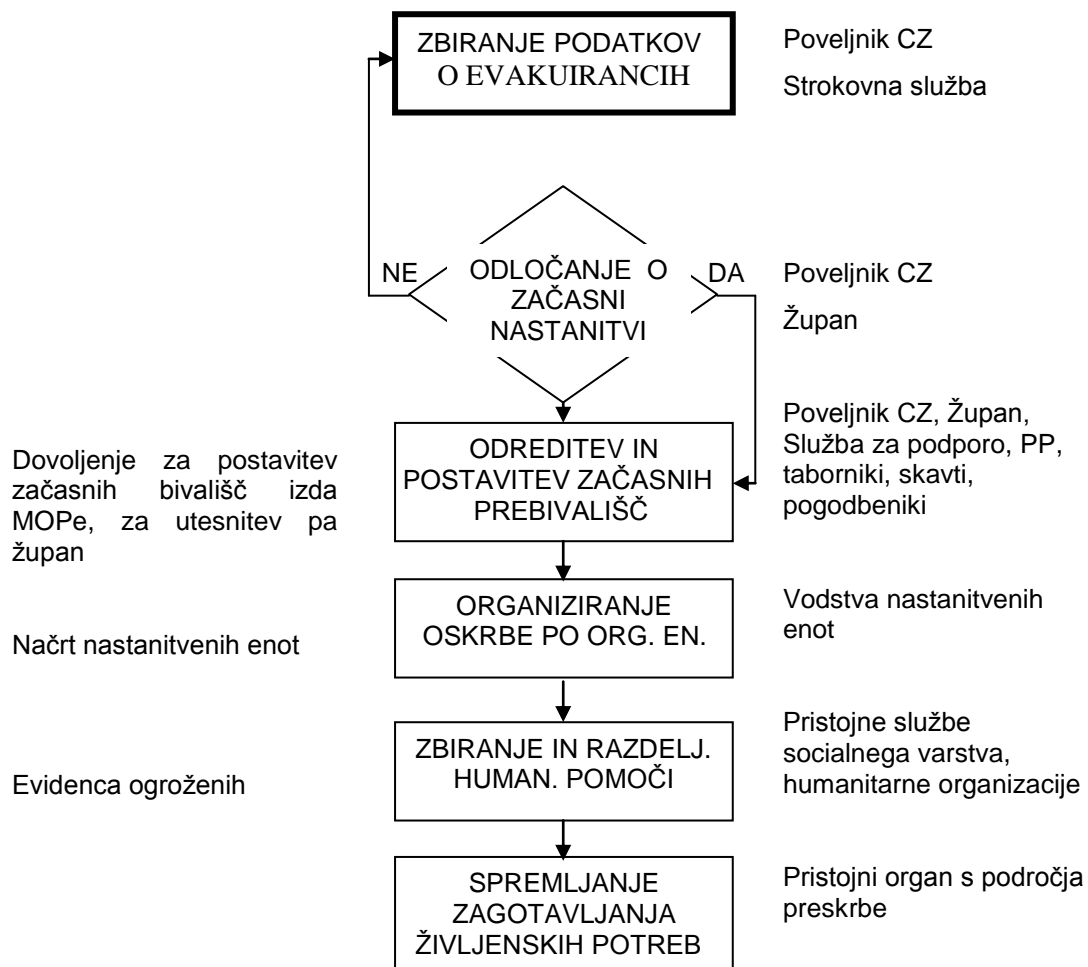
8.1.3 Sprejem in oskrba ogroženih prebivalcev

Sprejem in oskrba evakuiranih prebivalcev se izvede na osnovi njihovih želja in možnosti samonastanitve (v lastnih objektih, ki zadovoljujejo nastanitev, pri sorodnikih ali znancih ...) predvsem pa čim bližje naselij oziroma objektov iz katerih so se evakuirali. Sprejem in oskrba ogroženih ter evakuiranih prebivalcev obsega:

- urejanje sprejemališč za evakuirane prebivalce,
- urejanje začasnih prebivališč, če je le mogoče prebivalce namestimo v zidane objekte oziroma bivalnike, v nujnih primerih pa v šotore),
- nastanitev prebivalstva,
- oskrba z najnujnejšimi potrebščinami, ter
- zbiranje in razdeljevanje humanitarne pomoči

V kolikor vseh ni mogoče namestiti na lokacije v domači občini, se del prebivalcev evakuira v sosednje, neprizadete občine ali regije. Iz prizadetega območja evakuiramo le posebne skupine prebivalcev, zlasti starejše ljudi, bolnike, otroke, ki so ostali brez staršev ter druge ljudi, ki niso sposobni sami skrbeti zase

Postopki, dokumentacija	Diagram poteka aktivnosti	Primarna odgovornost
-------------------------	---------------------------	----------------------



Shema: **Sprejem in oskrba ogroženih prebivalcev**

P – 15	Pregled objektov za začasno nastanitev
P – 18	Pregled organizacij, ki so predvidene za zagotavljanje prehrane
P – 21	Pregled humanitarnih organizacij

8.2 NALOGE ZAŠČITE, REŠEVANJA IN POMOČI

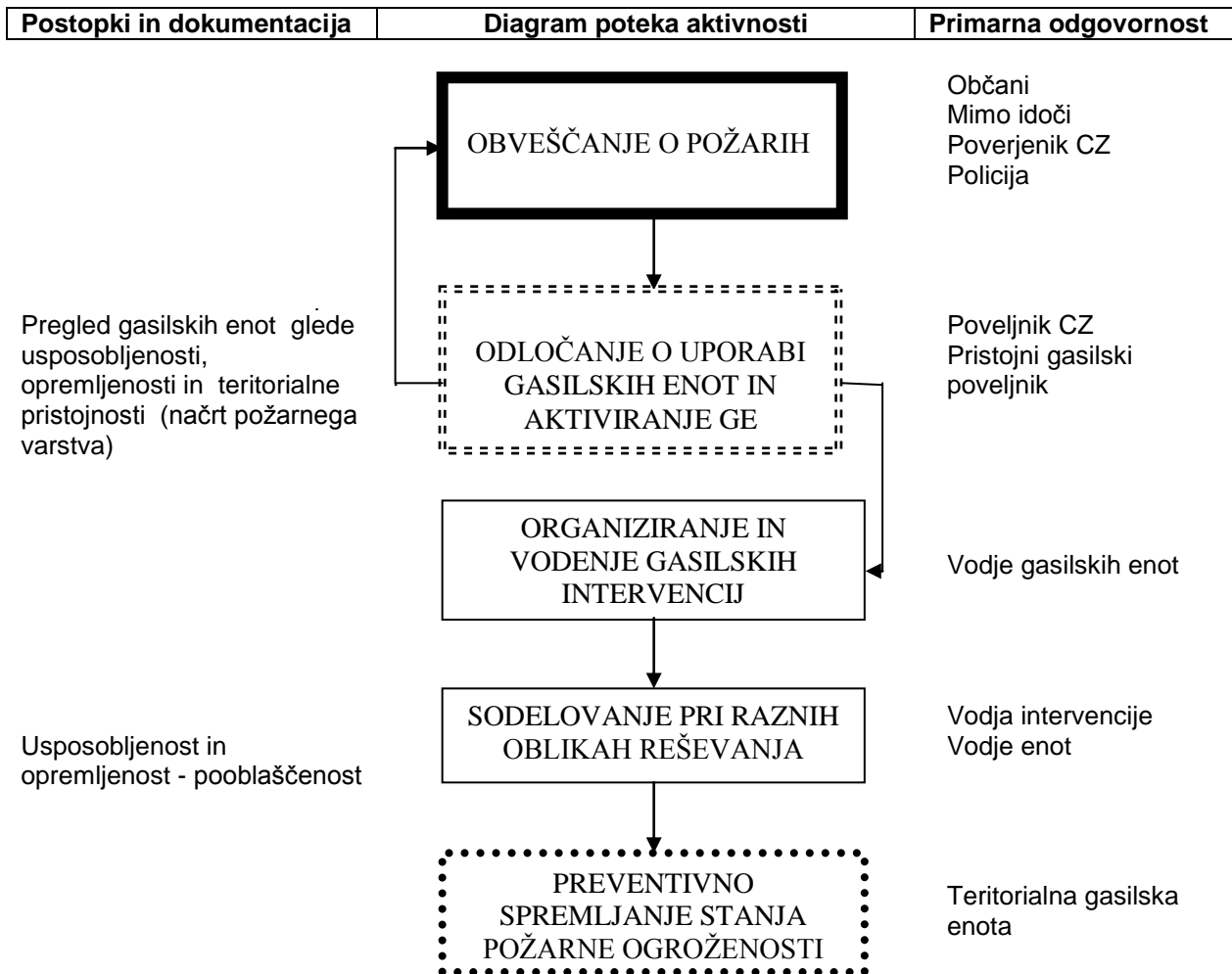
8.2.1 Gašenje in reševanje

Naloge gašenja požarov in reševanja ob železniški nesreči na območju občine izvajajo:

- Gasilska enota širšega regijskega pomena – ZGRS Sežana,
- PGD Komen,
- Gasilske enote iz KGZ in sosednjih občin (GZSV),
- v primeru potrebe ReŠCZ aktivira potrebne reševalne enote iz drugih regij.

Gasilske enote izvajajo naslednje naloge:

- gasijo požare na vagonih ter požare na stanovanjskih in gospodarskih in industrijskih objektih ob progi
- izvajajo pomoč pri reševanje uklešččenih ponesrečencev
- izvajajo pomoč pri oskrbi ponesrečencev in opravljajo prenos do mesta za triažo ali mesta za odvoz ranjenih,
- druge reševalne naloge.



Shema: Gašenje in reševanje ob požarih

Za gašenje in reševanje na težko dostopnem terenu se lahko sile in sredstva za reševanje (reševalci, gasilci, gasilska in druga intervencijska vozila) do kraja nesreče prepeljejo po nepoškodovanih železniških tirih. Ob železniški nesreči na težko dostopnem terenu, če je dostop iz obeh smeri onemogočen, se za prevoz potrebne opreme in enot za reševanje uporabijo tudi helikopterji Slovenske vojske in Policije. Reševanje s helikopterji se izvaja skladno z Načrtom sodelovanja helikopterjev SV in Policije pri izvajanju zaščite in reševanja.

8.2.2 Tehnično reševanje

Ob železniški nesreči se za tehnično reševanje lahko aktivirajo:

- gasilske enote, ki opravljajo naloge širšega pomena,
- tehnično reševalne enote CZ,
- gorska reševalna služba,
- jamarska reševalna služba.

Tehnično reševanje ki ga izvajajo enote in službe obsega:

- odkrivanje ponesrečenih v razbitinah vagonov,
- reševanje ljudi in reševanje materialnih dobrin iz razbitin – tudi iz predora,
- odstranjevanje težjih bremen in vlakovnih konstrukcij,
- pomoč pri premagovanju ovir na težje dostopnem terenu,
- druge tehnično reševalne naloge – tudi logistična podpora

Tehnično reševanje ob železniški nesreči izvajajo

- Gasilska enota širšega regijskega pomena ZGRS Sežana,
- Slovenske železnice,
- Gasilske enote iz KGZ in sosednjih občin,
- TR enota Občine Komen, pogodbeniki,
- Gasilske enote iz Notranjske regije in SV.

Policijska postaja Sežana zavaruje okolico kraja nesreče v dogovoru z vodjem intervencije in sprošča intervencijske poti za delo in prevoz intervencijski vozil in izvaja naloge v mejah svojih pooblastil.

8.2.3 PP in nujna medicinska pomoč

Ob železniški nesreči potniškega ali tovornega vlaka se lahko pričakuje večje število ranjenih in poškodovanih ter tudi mrtvih.

V okviru nujne medicinske pomoči ob železniški nesreči se izvajajo le najnujnejši ukrepi za ohranitev življenja in varovanje zdravja ljudi na prizadetem območju:

- Prva laična pomoč v okviru samopomoči in vzajemne pomoči.
- Nujna zdravstvena pomoč, ki jo daje medicinsko osebje Zdravstvenega doma Sežana na terenu ali pa se oskrbijo v Zdravstveni postaji Komen.
- Nujno specialistično zdravstveno pomoč zagotavlja Univerzitetni klinični center Ljubljana, SB Šempeter pri Novi Gorici, SB Izola (po odločitvi vodje triaže).
- Osnovno oskrbo z zdravili in sanitetnim materialom izvaja Lekarna v Komnu.
- Prvo pomoč in pomoč pri evakuaciji in začasni nastanitvi izvajajo občinske ekipe PP.

V okviru nujne medicinske pomoči se na mestu za zdravstveno oskrbo izvajajo le:

- najnujnejša zdravstvena oskrba in priprava preživelih na prevoz v zdravstvene ustanove,
- psihološka pomoč,
- registracija udeležencev v nesreči (dopolnitev zdravstvenega kartona) in ugotavljanje smrti,
- komunikacije (povezava z informacijskim centrom).

Preživele, ranjene in mrtve udeležence nesreče je potrebno čim hitreje prepeljati na varno območje, ki ga določi vodja intervencije. Na tem mestu se oblikuje (izven nevarnosti za reševalce) mesto zdravstvene oskrbe na katerem služba nujne medicinske pomoči, organizira in izvede najnujnejšo zdravstveno oskrbo, pripravi preživele za prevoz v zdravstvene ustanove, registracija udeležencev v nesreči in ugotavljanje smrti.

V slučaju potrebe (na zahtevo vodje intervencije) se aktivirajo enote CZ za prvo pomoč. V kolikor jih je premalo se za pomoč zaprosi sosednje občine.

Postopki, dokumentacija	Diagram poteka aktivnosti	Primarna odgovornost
Informacije iz terena	ZBIRANJE PODATKOV O POŠKODOVANIH	OŠCZ Poverjenik
Načrt aktiviranja NMP v ReCO	AKTIVIRANJE NUJNE MEDICINSKE POMOČI V ZD SEŽANA	Poveljnik CZ Vodja intervencije
	PREVERJANJE STANJA NA TERENU	OŠCZ Poverjenik CZ
	ODLOČANJE O AKTIVIRANJU DODATNIH SIL	
	NE	
	DA	Poveljnik CZ
Navodilo za izvedbo MOB in aktiviranje sil ZRP	AKTIVIRANJE OBČINSKIH EKIP ZA NUJNO MED. POMOČ	
	NUDENJE NUJNE MEDICINSKE POMOČI POŠKODOVANIM	Zdravstvene službe
	PREVOZI NUJNIH PRIMEROV V BOLNIŠNICO	NMP Enote CZ za PP

Schema: **Nudenje PP in nujne medicinske pomoči**

8.2.4 Identifikacija mrtvih

Poleg rednih služb za identifikacijo mrtvih, bi ob večji nesreči, aktivirali tudi enoto za identifikacijo mrtvih pri Inštitutu za sodno medicino pri medicinski fakulteti. Enota za identifikacijo mrtvih opravi identifikacijo že na kraju nesreče, če je to možno. Prevoze mrtvih opravijo pogrebne organizacije oziroma službe

8.2.5 Prva psihološka pomoč

Ob nesreči so zaradi njenih značilnosti, učinka in posledic praviloma hudim stresom izpostavljeni tako preživeli kot reševalci.

Psihološka pomoč ob železniški nesreči se organizira v okviru informacijskega centra. Organizirajo jo občine v sodelovanju z različnimi strokovnimi službami oz. strokovnjaki (psihologi, terapevti, duhovniki in drugi).

V programe usposabljanja sil za ZRP morajo biti vključene tudi vsebine psihološke pomoči.

D – 108 Navodilo za prvo psihološko pomoč

8.2.6 Prva veterinarska pomoč

Naloge prve veterinarske pomoči se izvajajo na podlagi navodil, ki jih izda dežurni inšpektor VURS-a. Naloge prve (primarne) veterinarske pomoči izvajajo veterinarji oziroma veterinarske organizacije oziroma zavodi sami v okviru svojih načrtov. Pri izvajanju nalog jim pomagajo prostovoljne gasilske enote lokalnih skupnosti.

Prva veterinarska pomoč ob železniški nesreči obsega:

- zbiranje podatkov o poškodovanih in poginulih živalih na celotnem prizadetem območju,
- pomoč pri izvajanju ukrepov za zaščito in nudenje pomoči živalim,
- dajanje prve veterinarske pomoči poškodovanim in obolelim živalim,
- odstranjevanje živalskih trupel.

Regija usklajuje delo med prizadetimi občinami, veterinarskimi službami in gasilskimi enotami širšega pomena.

9. OSEBNA IN VZAJEMNA ZAŠČITA

Osebna in vzajemna zaščita obsega vse ukrepe za preprečevanje in ublažitev posledic nesreče, ki je prizadela potnike in/ali prebivalce, za zaščito njihovega zdravja in življenja ter varnosti njihovega imetja.

Z ukrepi, ki jih morajo izvesti potniki ob železniški nesreči za zavarovanje svojih življenj in imetja (požar na vlaku, nevarnost naleta vlaka in podobno) je dolžan potnike seznaniti prevoznik. Železniško osebje na postajah in v vlakih izvaja osebno in vzajemno zaščito. Pri potniških vlakih osebje vlaka zagotovi, v primeru nesreče, tudi evakuacijo in umik potnikov na varno.

Železnica ima na postajah in na vlakih predpisano opremo za osebno in vzajemno zaščito. Tako so torbice prve pomoči na postajah in v vlakih, na postajah so tudi ena nosila in garnitura orodja za reševanje. Na vlakih in na postajah so tudi ustrezna gasilna sredstva.

Poleg tega, kadar so ogrožena življenja ljudi, skrbijo za organiziranje osebne in vzajemne zaščite, lokalne skupnosti.

10. RAZLAGA POJMOV IN OKRAJŠAV

10.1 RAZLAGA POJMOV

Prevoznik

Je gospodarska družba, katere glavna dejavnost je opravljanje oziroma zagotavljanje prevoznih storitev v železniškem prometu in ima za zagotavljanje omenjenih storitev licenco ter zagotavlja vleko vlakov, ali gospodarska družba, ki zagotavlja vleko vlakov in ima za zagotavljanje teh storitev licenco.

Upravljavec javne železniške infrastrukture

Je oseba javnega prava, ki je odgovorna za pripravo, organizacijo in vodenje gradnje ter vzdrževanja javne železniške infrastrukture, vodenje prometa na njej in za gospodarjenje z njo.

10.2 RAZLAGA OKRAJŠAV

CORS	Center za obveščanje Republike Slovenije
CZ	Civilna zaščita
CZ RS	Civilna zaščita Republike Slovenije
ELME	Ekološki laboratorij z mobilno enoto
KGZ	Kraška gasilska zveza
MSK	Medvedev-Sponheuer-Karnikova potresna lestvica
MZO	Mesto zdravstvene oskrbe
NMP	Nujna medicinska pomoč
OKC	Operativno komunikacijski center
OŠCZ	Občinski štab civilne zaščite
OZRK	Območno združenje rdečega križa
PGD	Prostovoljno gasilsko društvo
PP	Prva pomoč
ReCO	Regijski center za obveščanje
ReŠCZ	Republiški štab civilne zaščite
RKB	Radiološko-kemično-biološko
RKS	Rdeči križ Slovenije
RS	Republika Slovenija
SŽ	Slovenske železnice
SV	Slovenska vojska
TR	Tehnično reševanje
URSZR	Uprava Republike Slovenije za zaščito in reševanje
ZARE	Radijske zveze v sistemu zaščite in reševanja
ZGRS	Zavod za gasilno in reševalno službo Sežana
ZRP	Zaščita, reševanje in pomoč

11. SEZNAM PRILOG IN DODATKOV

11.1 PRILOGE

P – 1	Podatki o poveljniku, namestniku poveljnika in članih štaba CZ občine Komen
P – 2	Pregled in podatki o službah in enotah CZ občine Komen
P – 3	Seznam oseb v občini Komen, odgovornih za ZRP, ki se jih obvešča o nesreči
P – 4	Seznam zaposlenih oseb v občini Komen
P – 5	Seznam zbirališč sil za zaščito, reševanje in pomoč
P – 6	Pregled GE zadolženih v občini Komen za opravljanje gasilne in reševalne službe, s podatki o poveljnikih in namestnikih poveljnikov
P – 9	Pregled osebne in skupne opreme ter sredstev občinskih služb in enot CZ
P - 10	Pregled javnih in drugih služb, ki opravljajo dejavnosti pomembne za zaščito in reševanje
P – 11	Pregled pogodbenih organizacij
P – 15	Pregled objektov za začasno nastanitev
P – 17	Pregled in podatki o Zdravstvenem domu Sežana in Zdravstveni postaji Komen
P – 18	Pregled organizacij, ki so predvidene za zagotavljanje prehrane
P – 21	Pregled humanitarnih organizacij
P – 22	Pregled gradbenih organizacij, vozil in mehanizacije
P – 23	Seznam agregatov za oskrbo z električno energijo
P – 25	Imenik uporabnikov telefonskih zvez in mobilnih telefonov
P – 26	Radijski in telefonski imenik štaba in enot CZ
P – 27	Vzorec odredbe o aktiviranju sil za zaščito, reševanje in pomoč
P – 28	Vzorec delovnega naloga

11.2 DODATKI

D – 101	Regijski načrt ZR ob železniški nesreči
D – 102	Postopek obravnave in sprejetja načrta
D – 103	Navodila za vzdrževanje in razdelitev načrta
D – 104	Načrtovana finančna sredstva za izvajanje načrta
D – 105	Navodilo za organiziranje, delo in vodenje informacijske pisarne
D – 106	Navodilo za obveščanje, opazovanje in alarmiranje
D – 107	Navodilo za uporabo radijskih zvez
D - 108	Navodilo za prvo psihološko pomoč

**AŽURIRANJE, POPRAVKI, SPREMEMBE IN DOPOLNITVE
NAČRTA ZIR OB ŽELEZNIŠKI NESREČI
V OBČINI KOMEN**

Zap. št.	Datum ažuriranja	Datum dopolitve	Datum spreminjanja	Podpis
1.				
2.				
3.				
4.				
5.				
6.				
7.				
8.				
9.				
10.				
11.				
12.				
13.				
14.				
15.				
16.				
17.				
18.				
19.				
20.				