



Pot devetih kalov

Tematska pohodna **Pot devetih kalov** je del projekta Po poteh naravne in kulturne dediščine „Od kala do kala“, ki ga je pripravila Agrarna skupnost Kobjeglava s pomočjo LAS Zgornje Vipavske doline in Komenskega Krasa ter partnerjev projekta: KUTD Kraški slavček Kobjeglava-Tupelče, Vaška skupnost Kobjeglava-Tupelče in Občina Komen

Info

TURISTIČNO INFORMACIJSKI CENTER / TOURIST INFORMATION CENTER

TIC Štanjel
Štanjel 42c, 6222 Štanjel
Tel: +386 (0)5 769 00 56, +386 (0)41 383 986
E-mail: tic.stanjel@komen.si
www.kras-carso.com

TURISTIČNO DRUŠTVO / TOURIST ASSOCIATION

Društvo Kraški slavček Kobjeglava-Tupelče
Kobjeglava 67, 6222 Štanjel
E-mail: kraski.slavcek@gmail.com



EVROPSKA UNIJA



REPUBLIKA SLOVENIJA

Evropski kmetijski sklad za razvoj podeželja: Evropa investira v podeželje



**ZGORNJE VIPAVSKE DOLINE
IN KOMENSKEGA KRASA**

Priprava: Agrarna skupnost Kobjeglava, Edvard Mržek
Slike: Dragan Furlan, Wikipedia, Javne informacije Slovenije,
Geodetska uprava RS, digitalni ortofoto načrti merila 5000
Oblikovanje: Dragan Furlan
Tisk: A-media d.o.o., Šempeter pri Gorici
Julij 2011

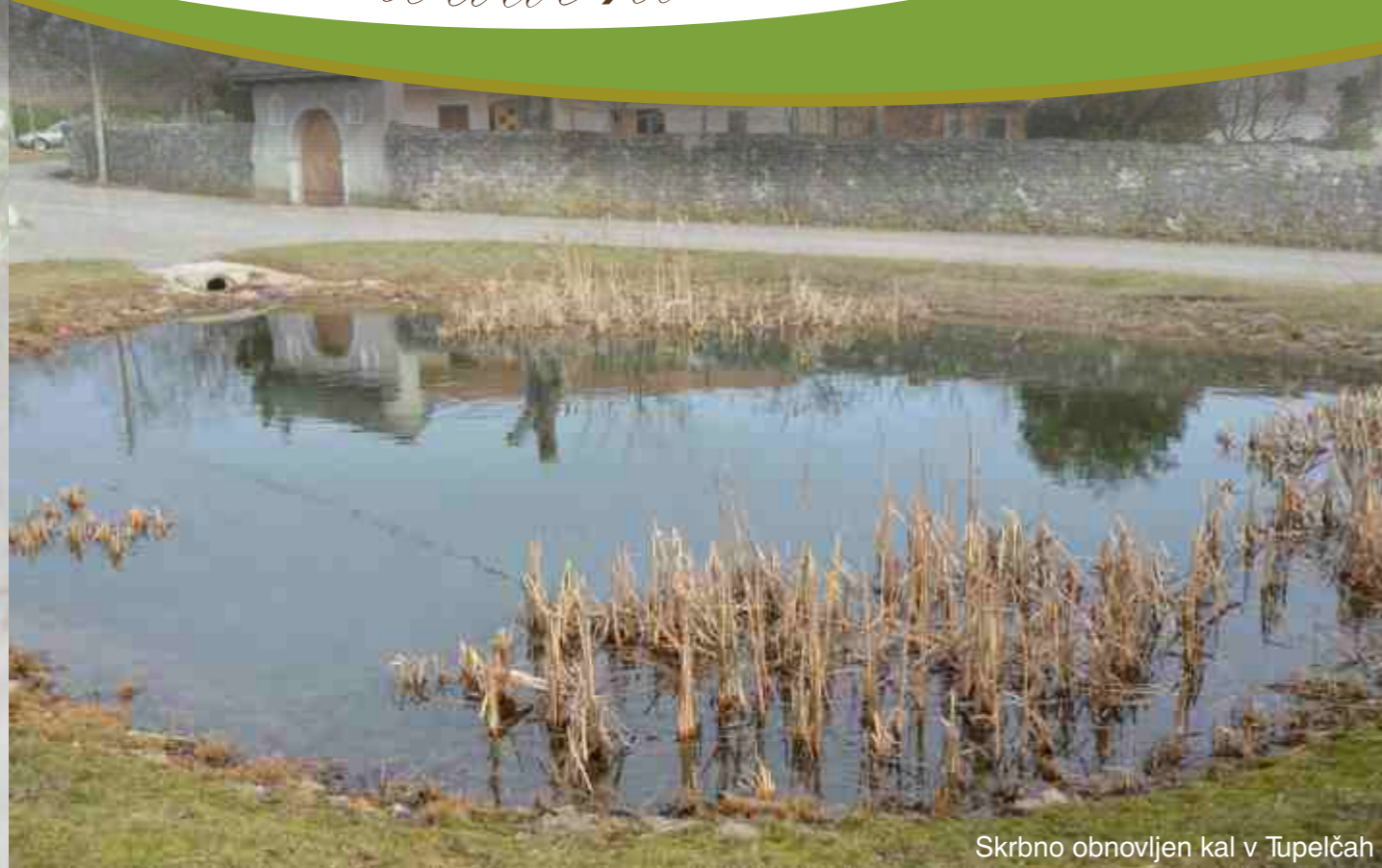
Tematska krožna pohodna pot
naravne in kulturne dediščine
v okolici Kobjeglave in Tupelč

**I FEEL
SLOVENIA**



Kali - starodavni vodni viri Krasa

2



Skrbno obnovljen kal v Tüpelčah

Kraševci bo vedno trpel žejo bolj kot drugi, za kazen, ker je Bogu ukradel pršut! Ta prelepa kamnita dežela zaradi svoje sestave namreč ne premore površinskih tekočih voda. Vsa ta dragocena življenjska tekočina je skrita globoko v kraških nedrjih. Včasih je bila vsaka kaplja vode dragocen zaklad, poslan z neba, ki ga je človek skrbno shranil in čuval v starodavnih kraških vodnih virih - kalih. V današnjem času izobilja in modernizacije, ko nam voda priteče iz domače pipe, se najbrž premalo zavedamo njenega pomena. Da bi vas na to ponovno opomnili, smo v okolici naše vasi obnovili devet prečudovitih kalov, po katerih vas bo popeljala ta pot. Želimo si, da vas na njej prevzame divja lepota kamnite pokrajine, ki si jo je človek od nekdaj poskušal podjarmiti. V sožitju kamenja in človeka, v plitvi zemlji, s pomočjo pridnih rok raste najlepša kraška roža - vinska trta. Če pozorno prisluhnete ptičjemu petju, poduhate travnike ob poti in si dovolite, da vam šumenje borovcev v burji pove svojo zgodbo, lahko začutite, kako živ je v resnici naš Kras.

Kal (ponekod tudi **lokev** ali **lokva**) je plitva kotanja na kraških tleh, kjer se zbira deževnica. Voda ne pronica v notranjost ozemlja, ker je dno prekrito z neprepustno plastjo gline ali ilovice. Naravni kal nastane, ko se na dnu vrtače zbere plast gline, to je usedlin, ki so nastale s kraškim preperevanjem. Ker je ta plast neprepustna, se deževnica na njej ustavi in ustvarja naravni zbiralnik pitne vode. Pri nekaterih kalih povečajo količino vode drobna podzemska pretakanja, ki po kamnini prodirajo do te neprepustne plasti, katera ne dovoli, da bi se razpršili v podzemlje. Razumljivo je torej, da nekateri kali niso celo leto napolnjeni z vodo, saj je stvar odvisna predvsem od količine padavin, pa tudi od prisotnosti kake podzemne žilice vode. V preteklih časih so bili kali zelo pomembni tudi za človeško prehrano. Pozneje so si ljudje raje kopali vodnjake, ki niso bili toliko izpostavljeni izhlapevanju in ki so nudili čistejšo vodo. Kake so pustili večinoma za napajanje živine, kar pa seveda ni zmanjšalo važnosti teh naravnih rezervoarjev. Kmetje so skrbeli za čistočo in vzdrževanje kalov ter prodov, kot so imenovali dostope do vode. Ob suši so jih celo stražili, posebno ponoči. Prav zaradi njih koristnosti so s časom nastali tudi umetni kali. Kmetje so enostavno prekrili dno in spodnje pobočje kake plitve vrtače z dobro nagneteno ilovico in čakali dež. Na ta način so lahko vnaprej tlakovali tudi prod z debelo plastjo ilovice ali celo s skrlami, da je bil dostop do vode lažji. S časom ni bilo več mogoče razločiti umetnega kala od naravnega. V zadnjih desetletjih je pomen kalov malone izginil, saj se živina več ne napaja na naravnih zbirališčih vode, kot se tudi več ne hrani na pašnikih. Zaradi splošnega povišanja temperature in zaradi pomanjkanja oskrbe so se kali večinoma zapolnili z zemljo in zarasli. Na žalost so ljudje mnoge kale uporabili za odlagališče odpadkov, s čimer je bila prvotna kraška vrtača uničena. Na krajih pa, ki so bili zapolnjeni s pretežno organskimi odpadki, se je razvila posebna flora, ki jo strokovnjaki preučujejo kot samostojno podkategorijo kraškega rastlinstva. Tudi s stališča favne so kali pomembni in sicer kot življenjski prostor živali, vezanih na vodo (npr. kačjih pastirjev) v sicer suhi krajini.



Obnovljen kal Dolc pri Kobjeglavi



Devet vodnih rakladov ob poti



Lukvica



Počivala



Kal pri Čotnih



Lokva



Stari kal

Pot zajema devet starodavnih vodnih virov v okolici vasi Kobjeglave in Tupelč, namenjena pa je spoznavanju in ohranjanju naravne in kulturne dediščine Krasa. V poldrugi uri lahne hoje boste spoznali kako pomembni so bili kali za preživetje kraških vasi nekoč in kako nanje gledamo danes. Kali se počasi obnavljajo, s čimer se zopet vrača vodi prostor v našem življenju. Slabih šest kilometrov poti je speljane večinoma po gozdu, v prijetnem zavetju borovcev, manjši del pa vodi po asfaltnih cestah v vasi. Pot je za hojo primerna v vseh letnih časih, najlepša pa je v zgodnjih pomladanskih ali jesenskih dneh, ko se narava obda v čudovite barve. Dobrodošli na poti!



Ilovca



Kobjeglava je znana po slikovitih, v gruče strnjenih in iz kamna sezidanih hišah, nanizanih na gričku okrog cerkvice. Poleg arhitekture zgradb, značilne samo za Kras, dajejo vasi poseben čar dvorišča pred hišami, imenovana »borjači«. Včasih, ko je bil Kras še neporaščen in je tudi po vaseh brila močna burja, so kmečke hiše gradili s hrbtnim delom obrnjenim proti burji in prednjim delom proti soncu, tako da je bilo v stavbi topleje. Na kmečkem borjaču se je v letnem in zimskem času odvijalo celotno življenje posamezne kmetije in družinske skupnosti. Njegovo središče je bil hišni vodnjak, imenovan »štirna«, ki je dajal družini za Kras najpomembnejšo dobrino, vodo. »Štirna« je imela v preteklosti posebej pomembno mesto, zato je bila tudi urejena in na premožnejših domačijah lepo okrašena. Revnejše družine so si morale čisto vodo za pitje izprositi ob bogatejših družin, za pranje in tudi kuho pa so uporabljale vodo iz lokve. S porastom prebivalstva v stari Avstriji je bilo z izgradnjo javnih vodnjakov poskrbljeno tudi za revnejše prebivalstvo. Tako sta bila v vasi zgrajena dva javna vodnjaka, manjši s črpalko na vreteno v zgornjem delu vasi in večji v spodnjem delu vasi - na Goricah. Posebej veličastni izdelki iz kraškega kamna so kamniti oboki (»kalune«) ob vhodih na dvorišča. Kalune so praviloma pokrite s kamnitimi skrlami ali opečnatimi korci, vanje pa so vgrajena trdna lesena vrata, ki so poleg visoke zidne ograje nudila družini zavetje.



Pogled na del stare Petrove domačije v Tupelčah



Štirna na Goricah



Kapelica pri Čotnih



Petrova kaluna v Tupelčah




Kamnito okno

Današnje naselje naj bi na tem mestu nastajalo postopoma od 6. in 7. stoletja dalje na jugozahodnem delu griča. Jedro vasi tvori cerkev, v neposredni bližini na Gornjih Goricah stoji vaška lipa. Drugo središče vasi je trg Dolnje Gorice z javnim vodnjakom, okrog katerega so se zbirali vaščani in razpravljali o dogodkih v vasi. Približno današnje obliko je vas dobila v 17. in 18. stoletju, ko so si prebivalci z delom in prodajo kmetijskih pridelkov v razvijajočem se Trstu toliko denarno opomogli, da so lahko obnavljali in dozidavali hiše. V tem času so se razvile stavbe zaprtega tipa, ki se v gručah držijo druga druge in tvorijo specifično arhitekturo. Zaradi silovite burje so strehe stavb prekrivali s kamniti skrlami. Taka streha je bila težka in ji burja ni mogla do živega. Značilnost kraške hiše je tudi dolg lesen balkon (»gank«) po celotni prednji strani stanovanjskega dela, ki predstavlja zunanji hodnik za povezavo prostorov v nadstropju ter služi za sušenje kmetijskih pridelkov.

Dve vasi - ena arhitektura





Prve najdbe na tem območju segajo v halštatsko obdobje, v bližnji jami Jelenca so bile najdene ostaline celo iz obdobja neolitika. Po ljudski razlagi je bilo ime Kobjeglava povezano z imenom griča Kop ali Kob. Preko griča, kjer stoji sedanje naselje, je potekala od Nabrežine proti Ljubljani rimska cesta, katere sledi so vidne še danes. Grič je bil ob nastanku naselja neobljuden, zato naj bi nastalo ime Kob – goljava. Domačini kraj v pogovornem narečju še vedno imenujejo Kobegljava. Po drugi različici naj bi bilo ime povezano s hlevi za konje in zato ime Kobila – glava.

Stara pastirska hiška, zatočišče pastirjev pred slabim vremenom



Doslej najstarejša znana pisna omemba kraja z imenom Cublaglauua je iz leta 1349, ko je oglejski patriarh Bertrand, pod katerega oblast je takrat spadalo naselje, v uradnih zapisih »Hermacoa Cublaglauua in Carstis« omenjal podatke o posesti in dohodkih prebivalstva. V katastrski mapi iz leta 1821 je zapisano ime Cobilaglava, v začetku 20. stoletja pa ime Kobilaglava, Kobjeglava, Kobjaglava in v času vladavine fašizma ime Cobbia.

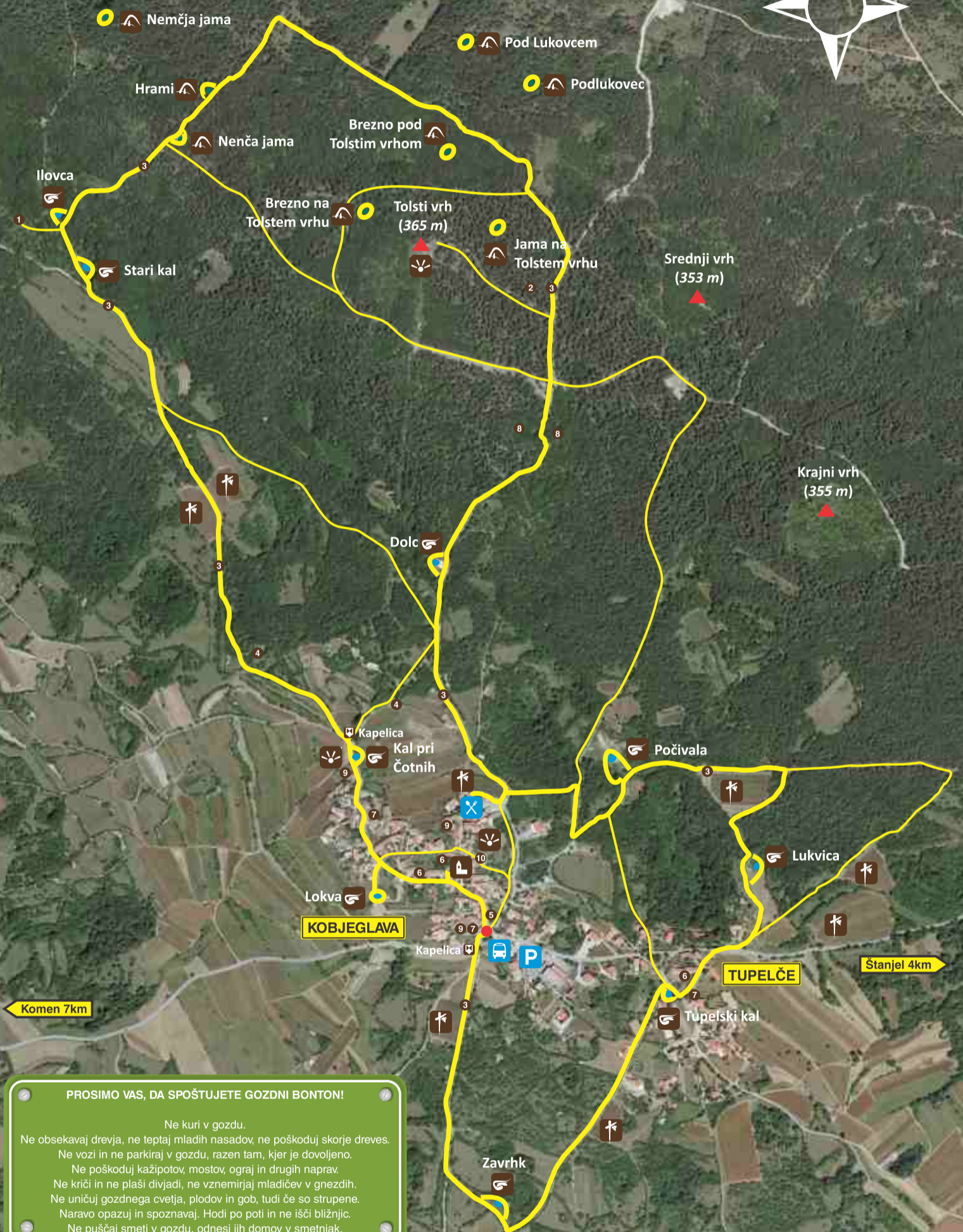
Kraška pokrajina s širšo okolico je bila zaradi ugodne lege nepretrgoma naseljena od kamene dobe dalje. Pred približno 3500 leti, v srednji bronasti dobi, so se ljudje preselili iz jamskih bivališč (v bližini spodmol Nenča jama in jama Hrami) na utrjene višinske naselbine – gradišča, ki so nastajala do železne dobe. Rimljani so prvič prišli v te kraje leta 178 pred našim štetjem.

Mlatenje žita z mehanično mlatilnico v Kobjeglavi, na prostoru kjer danes stoji kulturni dom



Ljudska zgodba naših prednikov

Karta tematske pohodne poti



PROSIMO VAS, DA SPOŠTUJETE GOZDNI BONTON!

- Ne kuri v gozdu.
- Ne obsekavaj drevoja, ne teptaj mladih nasadov, ne poškoduj skorje dreves.
- Ne vozi in ne parkiraj v gozdu, razen tam, kjer je dovoljeno.
- Ne poškoduj kačipotov, mostov, ograj in drugih naprav.
- Ne kriči in ne plaši divjadi, ne vznemirjaj mladičev v gnezdih.
- Ne uničuj gozdnega cvetja, plodov in gob, tudi če so strupene.
- Naravo opazuj in spoznavaj. Hodí po poti in ne išči bližnjic.
- Ne puščaj smeti v gozdu, odnesi jih domov v smetnjak.

Legenda / Legende



- | | | |
|---|--|----------------------------|
| Stojno mesto / Voltage point | 1 Pastirska hiška / Shepherd shelter | Gostilna / Restaurant |
| Vrh / Top | 2 Smolarjenje / Resing | Avtobus / Bus stop |
| Tematska pot / Thematic route | 3 Suhozidje / Stone walls | Parkirni prostor / Parking |
| Naravna zanimivost / Natural attraction | 4 Menhirji / Stone monoliths | 113 Policija / 113 Police |
| Kulturna zanimivost / Heritage | 5 Spomenik NOB / NOB memorial | 112 Klic v sili / 112 SOS |
| Kal / Pond | 6 Tipična arhitektura / Typical architecture | |
| Jama / Cave | 7 Vodnjak / Well | |
| Razgledna točka / Viewpoint | 8 Karmniti gozd / Stone forest | |
| Vinograd / Vineyard | 9 Starodavna murva / Ancient mulberry | |
| Cerkev / Church | 10 Petstoletna lipa / Old linden | |

Info

TURISTIČNO INFORMACIJSKI CENTER /
TOURIST INFORMATION CENTER

TIC Štanjel
Štanjel 42c, 6222 Štanjel
Tel: +386 (0)5 769 00 56, +386 (0)41 383 996
E-mail: tic@stanjel.komen.si
www.kras-carsa.com

TURISTIČNO DRUŠTVO / TOURIST ASSOCIATION

Društvo Kraske slivčak Kočjeglava-Tupelče
Kočjeglava 57, 6222 Štanjel
E-mail: kraske.slivcak@gmail.com

GIBANJE NA LASTNO ODGOVORNOST! / MOVING AROUND AT YOUR OWN RISK!



Ob poti najdemo rastišča različnih vrst cvetlic, redke trave in zelišča:

Trava bodalica (*Stipa eriocalis* ssp. *carniola*)
Navadna migalica (*Briza media*)
Jaquinov ranjak (*Anthyllis montana* ssp. *jaquiniana*)
Tržaški svišč (*Gentiana tergestina*)
Liburnijski klinček (*Dianthus liburnicus*)
Francoski lan (*Linum narbonense*)
Deljenolistna črnobina (*Scrophularia laciniata*)
Gorski kosmatinec (*Pulsatilla montana*)
Skalni glavinec (*Carici humilis* - *Centaureetum rupestris*)
Beli šaš (*Carex alba*)
Prstasti šaš (*Carex digitata*)
Kraški šetraj (*Satureja montana*)
Žajbelj (*Salvia officinalis*)
Ostrolistni beluš (*Asparagus acutifolius*)
Lasasti beluš (*Asparagus tenuifolius*)
Bodeča lobodika (*Ruscus aculeatus*)
Ilirski grahovec (*Astragalus illyricus*)
Ilirska perunika (*Iris pallida* *illyrica*)
Potonika (*Paeonia officinalis*)
Brstična lilija (*Lilium bulbiferum*)
Narcisa – Bedenica (*Narcissus poeticus* ssp. *radiiflorus*)
Blagodišeči teloh (*Helleborus odorus*)
Navadna kukavica (*Orchis morio*)

Pikasta kukavica (*Orchis ustulata*)
Zvezdasta kukavica (*Orchis signifera*)
Dišeči salomonov pečat (*Polygonatum odoratum*)
Šmarnica (*Convallaria majalis*)
Glavinec (*Centaurea macroptilon*)

Poleg njih lahko opazite tudi zanimive drevesne vrste in grmovnice:

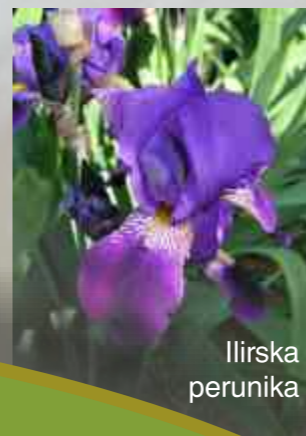
Črni bor (*Pinus nigra*)
Črni gaber (*Ostrya carpinifolia*)
Beli gaber (*Carpinus betulus*)
Mali jesen (*Fraxinus ornus*)
Hrast puhavec (*Quercus pubescens*)
Hrast cer (*Quercus cerris*)
Hrast dob (*Quercus robur*)
Rešeljika (*Prunus mahaleb*)
Glog (*Crataegus laevigata*)
Skalna krhlika (*Frangula rupestris*)
Jerebika (*Sorbus aucuparia* L.)
Rumeni dren (*Cornus mas*)
Ruj (*Cotinus coggygria*)
Brin (*Juniperus communis* L.)
Murva (*Morus*)
Divja češnja (*Prunus avium*)
Divji kostanj (*Aesculus hippocastanum*)
Kisovec (*Rhus typhina*)
Oreh (*Juglans regia*)



Šmarnica



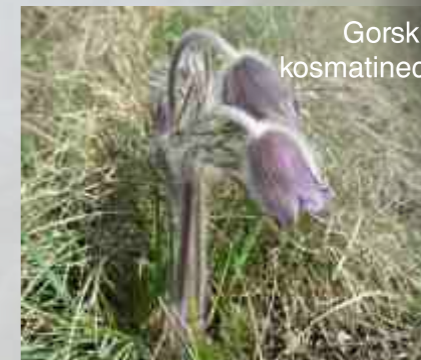
Dišeči salomonov pečat



Ilirska perunika



Navadna kukavica



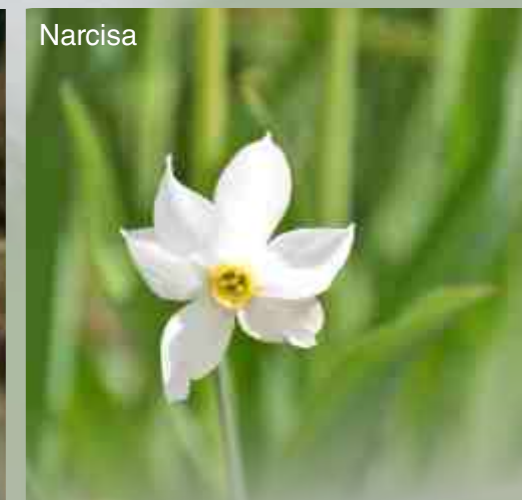
Gorski kosmatinec



Potonika



Brstična lilija



Narcisa

Rastlinska raznolikost ob poti



Zelena rega (znan. *Hyla arborea*) je vrsta brezrepnih dvoživk iz družine pravih reg (znan. Hylidae). Živi skoraj po celi Evropi, ogroža pa jo predvsem izsuševanje in zastrupljanje mokrišč. Zelena rega je velika od 4 do 5 cm in ima gladko kožo. Telo je običajno živo zeleno, vendar lahko barvo telesa prilagaja barvi okolice, zato je lahko celo sive ali rjave barve s temnejšimi pikami. Na konicah prstov ima povečane zaobljene blazinice z prijemalnimi ploščicami. Samec je manjši od samice in ima rumeno grlo, samica je veliko večja, njeno grlo pa je belo. Paglavci imajo oči ob strani trupa. Hrbtni del repnega grebena je visok in se začne že na sprednjem delu telesa. Telo je običajno rumenkasto, z zlato obarvanim trebuhom.

Odrasle osebkje najdemo na gozdnih obronkih, na travnikih z višjo vegetacijo ali v mejicah. Paglavce najpogosteje najdemo v velikih mlakah z obilico rastlinja, včasih pa tudi v manjših lužah ali kanalih. Izogibajo se vodam, v katerih so ribe. Parijo se med aprilom in junijem. Kot večina dvoživk je tudi zelena rega v času razmnoževanja vezana na vodo. Pred parjenjem se samci oglašajo in jih lahko slišimo nekaj kilometrov daleč.

Hribski urh (znan. *Bombina variegata*) je majhna žabica z močno bradavičasto kožo. Hrbet sivorjave do temno olivne barve. Trebuh je rumen z črnimi lisami, zraste od 3,5 do 4,5 cm in živi do 30 let. Najdemo ga v plitvih tolmunih v manjših potokih, blatnih lužah v kolesnicah, manjših mlakah in podobnih okoljih kjer ni rib. Na kopnem si urhi poiščejo zatočišča pod odmrlim lesom, kamni ter med koreninami dreves in grmovja v svetlih gozdovih, ob potočkih, na močvirnih travnikih do 2100 m nadmorske višine. Trebuh je svarilno obarvan in v nevarnosti se žival zviže v t.i. urhov refleks in pokaže rdeče ogrlje.



Zelena rega



Hribski urh



Rogač



Divje čebele



Metulji



Čuk

Navadni čuk (znan. *Athene noctua*) je dnevno-nočna ptica iz družine sov. Ta majhna sova z majhno glavo in velikimi, rumeno obrobljenimi očmi ter kratkim repom je dokaj pogosta ptica tudi v naših krajih. Pogosto jo opazimo na gozdnih obronkih ali na travnikih, kjer preži na svoj plen, ki ga lovi v mraku ali ponoči, pogosto pa tudi podnevi, zlasti v zgodnjih jutrih. Latinsko ime je čuk dobil po grški boginji Ateni, katere simbol je bil. Telesna dolžina čuka je med 20 in 30 cm. Po zgornji strani telesa prevladuje rjava barva s svetlimi pikami, trebuh pa je običajno svetlejši in rjavobel. Oglašja se s prodornim »kuiit«⁴ razburjen s kratkimi »kif kif kif«⁴ med parjenjem pa se samci oglašajo mehkeje z rastočim »uuuh«⁴. Čuk živi v redkih gozdovih, sadovnjakih s starim drevjem, pogosto pa tudi v bližini ljudi. Razširjen je od zahodne Evrope do Pomurja ter v severni in severovzhodni Afriki. Hrani se z velikimi žuželkami, majhnimi glodalci, majhnimi plazilci (tudi kačami) in redkeje z manjšimi pticami. Gnezdi od aprila do julija v drevesnih duplih, kamor samica odloži od 3 do 6 jajc.

Rogač (tudi veliki rogač; znan. *Lucanus cervus*) je velik hrošč črnorjave barve iz družine rogačev, ki živi v južni, srednji in zahodni Evropi, opazili pa so ga tudi že v južnem delu Švedske, Angliji in vzhodno do Anatolije ter Sirije. Je največji evropski hrošč, odrasle živali dosežejo od 25 do 85 mm dolžine. Ime je dobil po ogromnih čeljustih samcev, ki izgledajo kot jelenji rogovi (lat. *cervus* = jelen). Kljub grozečem videzu pa ogromne čeljusti (natančneje gre za povečane mandibule) niso nevarne. Uporabljajo jih samci za ritualizirane borbe za teritorij in samice. Čeljusti slednjih so majhne, obstajajo pa tudi samci, katerim se ne razvijejo do polne velikosti. Aktivni so v mraku v pomladnih mesecih, takrat samci z zamolklim brenčanjem letajo naokrog in iščejo samice. Njihov razvoj traja 4 leta. Ličinke vrtajo po trhlem lesu odmrlih ali odmirajočih dreves, so črvaste oblike z značilno oranžno glavo in prav tako močnimi čeljustmi. Nato se zabubijo v zemlji za tri mesece in na koncu kot odrasle živali odletijo. Odrasli se prehranjujejo z rastlinskimi sokovi, do katerih pridejo tako, da s čeljustmi zarežejo v lubje. Samci imajo zaradi nerodnih mandibul s tem težave, zato so večkrat odvisni od samic.

Metulji (znan. *Lepidoptera*) Suhi travniki so izjemno bogati s pestrostjo favne dnevnih metuljev, ki so večinoma vezani na odprte, dobro osončene habitate. Dnevni metulji predstavljajo le desetino vseh metuljev in so najbolj barvno pisani. V Sloveniji je favna metuljev še posebej bogata. Na enem samem kraškem travniku lahko najdemo prek 50 vrst dnevnih metuljev.

Divje čebele (znan. *Anthophila*) so na cvetočih kraških travnikih izjemno raznovrstne. Večina izmed njih živi samotarsko in mnoge vrste zbirajo pelod ter medicino za svoj zarod le na cvetovih določene rastlinske družine. V Sloveniji je doslej najdenih 557 vrst divjih čebel. Vsaka samica sama pripravi gnezdo in poskrbi za hrano svojega potomstva.

Fanimive in redke živali

Spomenik NOB je svojevrstno oblikovan spomenik, ki predstavlja s skrlami krito kraško hišo z značilnim kamnitim vhodnim portalom v borjač (dvorišče) na katerem stoji kraški vodnjak. Pokončni kamni okoli spomenika, povezani z verigo, simbolizirajo v vojni padle vaščane.

Cerkev nadangela Mihaela je današnjo podobo dobila v 17. stoletju. Glavni oltar, posvečen nadangelu Mihaelu, je eden najlepših kamnitih baročnih oltarjev na širšem področju Primorske.



Del Zančeve domačije z zvonikom cerkve nadangela Mihaela v ozadju



Štirma



Zančeva kaluna

Kalune (kamniti portali) odpirajo vhode v kraške borjače. Izdelane so iz velikih kosov kraškega kamna, na katerih so pogosto reliefno upodobljeni različni okrasni. Prve starejše kalune so bile v zgornjem delu izdelane v polkrožni obliki. Pozneje, s pričetkom uporabe večjih vozov (zaradi reje govedi), je bilo potrebno graditi večje oglate kalune.

Značilna kraška stavbna arhitektura, zaščitene domačije z bivalnimi in gospodarskimi poslopji. Prvotna stara kraška naselja - vasi so nastala na nerodovitni kamniti površini, na razgledni višini griča. Značilna je strnjena ulična gradnja hiš, z ozkimi potmi in domačijami z zaprtimi borjači, ki so obrnjene proti jugu in zaprte proti burji na severni (vetrni) strani.

Štirne (kraški vodnjaki) spadajo med najlepše kamnoseške izdelke, kar veliko pove o njihovi pomembnosti in odnosu prebivalstva do vode. Vaški vodnjak ali »komunska štirma« je bila v lasti vaške samouprave. Vaške skupne vodnjake so zgradili domačini s skupnim delom. Kdor v preteklosti ni imel štirne na borjaču, je zajemal ali »kalal« vodo v vaškem vodnjaku. V poletnih sušnih mesecih so vodnjake zaklepali, ključ je imel izvoljen župan ali vaški starešina. Župan je dnevno dodeljeval določeno količino vode družinam, glede na število družinskih članov.

Spomenik NOB



Kapelica na Goricah



Smolarjenje imenujemo pridobivanje smole iz borovega lesa. V gozdu prikazujemo kako so pridobivali smolo, ki so jo do nedavna potrebovali predvsem v kemični industriji. Prvotno so smolo uporabljali za izdelavo bakel, za zažigalne puščice in podobno. Poznamo dva načina smolarjenja - na živo in na mrtvo. Tukaj se je smola pridobivala večinoma na živo. Za pridobivanje smole na mrtvo je treba drevo posekati in iz njega izluščiti smolo.

Menhirji (monoliti) so pokončni nezglajeni kamni nesmrtnosti, ki so jih po starih verovanjih postavljali v znak večnega življenja in v spomin na umrlega. V špranje teh kamnov so pogosto vstavljali tudi posmrtno ostanke (t.i. relikvije). Ta običaj se je prenašal iz roda v rod. Tradicija postavljanja pokončnih kamnov za umrlega sorodnika je bila pri nekaterih prebivalcih živa še dolgo, v popolno opustitev in skorajšnjo pozabo pa je prešla nekje do sredine 20. stoletja.

Nenča jama je po podatkih ustnega izročila dobila ime po prebivališču ljudi iz prazgodovine. V tem spodmolu in tudi v bližnji **jami Hrami** naj bi prebival jamski človek. Iz tega poznavanja domovanja jamskega človeka so prebivalci ustvarili bajko o škrtih, bivajočih v votlini. Po škrtih so tudi poimenovali bližnja griča, na katerih sta velikanska kupa kamenja, Škratljevcu. Po bajki naj bi se škrtje obmetavali z griča na grič s kamenjem. Na gričih Škratljevcu in Robotnica sta veliki gomili kamenja kot ostanki nekdanjih gradišč ali opazovalnih utrd. V jami Hrami in pred njo naj bi se po ustnem izročilu vršili verski obredi, ki so bili v javnosti prepovedani.



Borov trojček



Menhir



Ozelenela murva na Goricah



Kraški vrtovi, sožitje človeka in narave



Jama Hrami



Prikaz smolarjenja

